



SZOCIÁLIS ÉS GYERMEKVÉDELMI FŐIGAZGATÓSÁG

EFOP-1.9.4-VEKOP-16-2016-00001

„A SZOCIÁLIS ÁGAZAT MÓDSZERTANI ÉS INFORMÁCIÓS RENDSZEREINEK  
MEGÚJÍTÁSA” C. KIEMELT PROJEKT

## JAVASLAT

AZ ÓVODAI ÉS ISKOLAI SZOCIÁLIS SEGÍTŐ  
DIFFERENCIÁLT NORMATÍV TÁMOGATÁSÁNAK  
BEVEZETÉSÉRE

## DÖNTÉS-ELŐKÉSZÍTŐ TANULMÁNY

EFOP-1.9.4-VEKOP-16-2016-0001 kiemelt projekt  
Szociális és Gyermekvédelmi Főigazgatóság  
Székhely: 1132 Budapest, Visegrádi utca 49.  
Postacím: 1132 Budapest, Visegrádi utca 49.  
Honlap: [www.szgyf.gov.hu](http://www.szgyf.gov.hu)

SZÉCHENYI 2020



MAGYARORSZÁG  
KORMÁNYA

Európai Unió  
Európai Szociális  
Alap



BEFEKTETÉS A JÖVŐBE

## Kulcsgondolatok

Amikor finanszírozási rendszer átalakításáról gondolkodunk, a hatékonysági kérdés mellett más szakmai kérdések is megjelennek, hiszen a **forrásallokáció** örökzöld kérdése – szűkös erőforrásokat hogyan tudunk a leghatékonyabb felhasználni – nem egyszerűen a költségek transzferálását jelenti. A pénzügyi rendszer egyszerre allokációs, újraelosztó és szabályzó funkciót is betölt, hiszen a finanszírozás során nemcsak a támogatás nagysága, hanem az is számít, hogy a forrásokhoz való hozzájutás milyen pénzügyi eszközökön keresztül valósul meg. Az eszközök megválasztása egyben egy sor szakmai, elosztási kérdésre (pl. Kit preferáljunk?) is választ ad. Így a költségvetési források transzferálása során egyszerre kell dönteni költségvetési (hatékonyság, gazdaságosság) és szakmai (eredményesség, igazságosság) szempontokról<sup>1</sup>.

Az **óvodai és iskolai szociális segítő támogatása** az idei évben egységes normatíván alapul. A 2019. évi forrás összesen 5.519,5 millió Ft [2018. évi L. törvény 3. sz. melléklet III. 3. n) pontja]. Az egyes fenntartó számára igényelhető forrásnagyság - Nmr. szerint - 1 ezer köznevelési intézményben beíratott gyermek/1 szociális szakember alapján kerül megállapításra.

A jelenlegi központi forráselosztás nem teszi lehetővé, hogy a fenntartók az ellátandó feladatok során figyelembe vegyék a területi eltéréseket, az egyes köznevelési intézmények elhelyezkedését és számát, valamint az óvodai és iskolai segítő, mint megoldandó szakmai feladat feladatkörébe<sup>2</sup> kerülő problémák területi eltéréseit.

A **javaslatok kidolgozása** során – összhangban a megrendelő szándékával – a forráselosztások fő szempontjait a járások közötti területi különbségek figyelembevétele (járások nagysága, járásokon belüli köznevelési intézmények száma), a differenciálás szakmai céljainak elfogadása (hátrányos helyzetből fakadó többletfeladatok), valamint a hazai pénzügyi gyakorlat által ismert és alkalmazott allokációs megoldások hármasa adja.

---

<sup>1</sup> Ezt „3E” vagy „4E” paradigmának is szokták hívni, ahol

- gazdaságosság (economy): a közszolgáltatásokhoz szükséges tényezőket a lehető legjobb áron szerezzék meg;
- hatékonyság (efficiently): a rendelkezésre álló erőforrásokat megfelelő mértékben használják ki;
- eredményesség (effectiveness): a ráfordítások váltsák ki azt a hatást, amiért annak kiadását elrendelték.

Amelyhez – egyenrangú elvként - az igazságosság, vagy méltányosság (equity), mint rendező elv csatlakozik.

<sup>2</sup> Bunyevác A. et al.: *Szakmai ajánlás az óvodai és iskolai szociális segítő tevékenység bevezetéséhez* EMMI Szociális és Gyermekjóléti Szolgáltatások Főosztálya, 2018. augusztus

**Négy javaslatot teszteltünk**, melyeket – a jobb követhetőség kedvéért – színekkel jelöltünk (piros; kék; sárga; zöld). Ezek közül a *piros kódszínnel jelölt javaslat azonnali bevezetését* nem támogatjuk. Igaz, ez az elosztási szisztéma, amely leginkább kedvez a hátrányos helyzetű településeknek, valamint – létszámadatok tekintetében – leginkább „összehúzza” a járások szakmai létszámát. Azaz a kitűzött célokat ez a szisztéma adja vissza leginkább. Amiért mégsem javasoljuk, mert ez az allokáció „fenekestől fordítja fel” a jelenlegit. Amennyiben e javaslatot támogatja a megrendelő, javasoljuk a fokozatosság elvét.

A másik három javaslat közül (a piros kódszínnek jelöltet nem számítjuk) a *zöld kódszínnel jelölt javaslat* áll legközelebb a kitűzött célokhoz, mivel ez az elosztás veszi figyelembe leginkább a járás nagyság különbségeit, valamint a területi hátrányokból faladó többletfeladatokat. Ráadásul a költségvetési ráfordítások tekintetében az eloszlás is ideálisnak mondható.

A *kék és a sárga kódszínnel jelölt javaslatok* a létszámeloszlásaikat tekintve hasonlóak, azaz mindkét esetben a rosszabb helyzetű járások felé húznak. A költségvetési forrásallokációt nézve viszont a *sárga kódszínnel jelölt javaslat* eloszlása jelentősen progresszívnek tekinthető, míg a *kék kódszínnel jelölt javaslatnak* inkább sokkal enyhébb a progresszivitása.

## Javaslat a költségvetési támogatás differenciálására

A javaslat – konceptuális szinten – a támogatás differenciálását ajánlja. A differenciálás alapja:

- **a területi eltérés figyelembevétele;**
- **a szakmai problémák nagysága szerinti súlyozása.**

A pénzeszközök eljuttatása során a differenciálásra számos módszer állhat a rendelkezésünkre, például: köznevelési intézmények részéről szolgáltatásvásárlás (utalványozás); fejkvóta; kötött felhasználású normatív támogatás; bevételmegosztás.

A javaslat kidolgozása során az elméletileg rendelkezésre álló forrásallokációs módszerek közül olyanokat választottunk ki, amely egyfelől teljesíti szakmai céljainkat, másfelől közel áll a hazai pénzügyi rendszer megoldásmódjaihoz. Utóbbi annyit jelent, hogy a kiválasztott és tesztelt variációk a hazai pénzügyi-költségvetési környezetben ismert, elfogadott és alkalmazott technikákat alkalmaznak. A javaslat keretét tehát *a területi különbségek, a differenciálás szakmai céljai, valamint a hazai pénzügyi gyakorlat által ismert és alkalmazott allokációs megoldások hármasa* adja. E keretben a forrásallokáció célterülete a járási szint.

A megrendelő kérése volt, hogy a javaslatok összkiadásai ne haladják meg a jelenlegi költségvetési keretet.

## *A javaslat részletes kibontása*

### **Szakmai létszám meghatározása (SzL)**

Javaslatunk szerint a szakmai létszám meghatározása két elemből tevődik össze. Az egyik elem az alaplétszámot (Alsz) határozza meg, míg a másik – kivéve T\_Da kódjelű javaslatot - a kiegészítő létszámot.

A szakmai alaplétszámot aszerint korrigáljuk, hogy az adott járásban milyen súlyú szociális problémával állunk szembe. Ennek mérőeszköze a rendszeres gyermekvédelmi kedvezmény (rgyk). Annak, hogy erre a mérőeszközre esett a választásunk, több ok áll a háttérben. Az egyik lényeges, hogy a kutatások<sup>3</sup> szerint a rendszeres gyermekvédelmi kedvezmény olyan indikátor, amely nagy biztonsággal azonosítja be a szegénységben élőket. Magyarán: Aki rgyk-ban részesül, nagy eséllyel szegénységben él.

A másik lényeges ok, hogy a hazai támogatási politikában a rendszeres gyermekvédelmi kedvezmény olyan passzport ellátás, amelyre való jogosultságon keresztül több más természetbeni juttatásra (étkeztetés, tankönyv) is megnyílik a hozzáférés. Azaz a hazai gyakorlat elismeri, hogy ha valaki egy ellátásban részesül, akkor automatikusan megnyílik más ellátáshoz is az út.

Az új differenciáló elem [*számított kiegészítő létszám (Szk)*] számítás alapja pedig a következőképpen alakul: A járásban élő és rendszeres gyermekvédelmi kedvezményben részesülő gyerekek számát osztjuk a járásban élő 19 éven aluli gyerekek számával.

*A szakmai létszám meghatározásának általános képlete:*

$$\text{szakmai létszám} = \text{alaplétszám} + (\text{alaplétszám} * \text{kiegészítő létszám})$$

$$\text{SzL} = (\text{Alsz} + (\text{Alsz} * \text{Szk}))$$

---

<sup>3</sup> Farkas Zsombor: *A rendszeres gyermekvédelmi kedvezményre jogosult gyerekek, fiatal felnőttek számának csökkenése mögött húzódó okok vizsgálta*, Tárki, 2015.  
[http://old.tarki.hu/hu/news/2016/kitekint/szocpol/20160823\\_szocpol\\_monitoring\\_4\\_farkas.pdf](http://old.tarki.hu/hu/news/2016/kitekint/szocpol/20160823_szocpol_monitoring_4_farkas.pdf)

A különböző javaslatokban az előző általános képlet az alábbiak szerint módosul:

**T\_Ab kódjelű javaslat** esetében a járások területi nagyságát (km<sup>2</sup>), a köznevelési intézménybe beíratott gyerekek, valamint a köznevelési intézmények számát rendezzük egy algoritmusba (Klsz\_Ab). Ez így kapott értéket tizedekbe rendeztük, amihez szakmai alaplétszámot (Alsz\_Ab) rendeltünk.

*A szakmai létszám meghatározásának táblázata<sup>4</sup> (T<sub>ltsz\_Ab</sub>):*

	legalsó	2.	3.	4.	5.	6.	7.	8.	9.	legfelső
	tized									
Alsz_Ab	1	2	3	3,5	4	5	6	8	11	17

A következő lépésben a szakmai létszámot (SzL\_Ab) úgy kapjuk meg, hogy a táblázat adott értékeit a kiegészítő létszámmal szorozzuk össze.

*Képletbe foglalva:*

$$\text{szakmai létszám} = \text{alaplétszám} + (\text{alaplétszám} * \text{kiegészítő létszám})$$

$$\text{SzL\_Ab} = \text{T}_{\text{ltsz\_Ab}} + (\text{T}_{\text{ltsz\_Ab}} * \text{Szk})$$

Javaslatunk szerint a **T\_Bb kódjelű javaslat** esetében a szakmai alaplétszám meghatározása során az 1500 köznevelési intézménybe beíratott gyerek után 1 fő szociális szakember (Alsz\_Ba) számítási módot követi. Ezt korrigáljuk a kiegészítő létszámmal (Szk).

*A szakmai létszám meghatározásának képlete:*

$$\text{szakmai létszám} = \text{alaplétszám} + (\text{alaplétszám} * \text{kiegészítő létszám})$$

$$\text{SzL\_Ba} = (\text{Alsz\_Ba} + (\text{Alsz\_Ba} * \text{Szk}))$$

---

<sup>4</sup> Az egyes decilisekhez rendelt szakmai alaplétszám az adott tizedbe került szakmai alaplétszám átlagai alapján került meghatározásra.

A **T\_Cb kódjelű javaslat** esetében csak annyiban változik, hogy a szakmai alaplétszám meghatározása során nem az 1500, hanem az 1200 köznevelési intézménybe beíratott gyerek után 1 fő szociális szakember (Alsz\_Ca) számítási módot követi. Ezt korrigáljuk a kiegészítő létszámmal (Szk).

*A szakmai létszám meghatározásának képlete:*

szakmai létszám = alaplétszám + (alaplétszám\* kiegészítő létszám)

$$SzL\_Ca = (Alsz\_Ca + (Alsz\_Ca *Szk))$$

Utoljára jöjjön a már említett kivétel. A **T\_Da kódjelű javaslat** vonatkozásban a szakmai létszám meghatározása az alábbiak szerint alakul:

A számított kiegészítő létszám (Szk) alapját képező számítás meghatározza, hogy adott járásban a 19 éven aluli gyerekek közül mennyi az rgyk-ban részesülő gyerek. A szakmai létszám meghatározása során e arányszámot kombináltuk a beíratott gyerekek számával. Utóbbi létszám határozza meg, hogy adott területre mennyi szociális segítő jut.

*A szakmai létszám meghatározásának táblázata:*

rgyk/19 éven aluli gyerek (%)	20% alatt	20 – 25%	26 - 35%	36 – 50%	51% felett
beíratott gyerekek száma/ 1 szociális segítő	1300	1200	1000	800	600

A táblázat adatai felhasználásával lehet meghatározni, hogy adott járásban mennyi a szakmai létszám. Például: adott járásban (pl. budapesti kerületek, vagy Siófoki járás) élő és rendszeres gyermekvédelmi kedvezményben részesülő gyerekek arány a járásban élő 19 éven aluli gyerekek számarányához képest 20 százalék alatt marad, ez esetben a szakmai létszám (SzL\_Da<sub>1</sub>) az 1300 köznevelési intézménybe beíratott gyerek után 1 fő szociális szakember számítási módot követi. Ha az arány – mondjuk – 36 és 50 százalék közé esik (pl.: Jánoshalmi, vagy Szigetvári járások), akkor a szakmai létszám (SzL\_Da<sub>4</sub>) az 800 köznevelési intézménybe beíratott gyerek után 1 fő szociális szakember számítási módot követi.

A megfelelő bérkeret biztosítása érdekében minden támogatási forma tekintetében javasoljuk a „célhoz kötöttséget”, azaz a kötött felhasználású normatív hozzájárulást.

## **2. Utazási költségekhez való központi hozzájárulás (U)**

Az óvodai és iskolai szociális segítség 2018 szeptemberétől indult el. A levonható szórványos tapasztalatok<sup>5</sup> szerint az egyik legnagyobb gond, hogy a szociális segítő nehezen tud eljutni a munkavégzés helyére. Elvben számos lehetőség adódik (gyaloglás, kerékpár, gépkocsi, tömegközlekedés), amivel élnek is a munkatársak, de – központi támogatás híján – ezek esetlegesen, ráadásul ott jelentenek nagyobb problémát, ahol a járás területe nagy, illetve az úthálózat alulfejlett, és az önkormányzat forráshiányos. Egyszóval: ott, ahol a különböző gazdasági, szociális, infrastrukturális hátrányok kumulálódnak.

Az utazási költségeket központilag igen nehéz pontosan meghatározni, mivel egyrészt a járasok területi eltérései, úthálózata, a járásközpont járáson belüli elhelyezkedése stb., másrészt a közlekedési eszközök sokszínűsége, valamint a munkavégzési helyek (köznevelési intézmények) felkeresésének eltérő gyakorisága mind-mind olyan tényező, amely nehezíti a pontos ráfordítások meghatározását. Olyan nagy adminisztrációs teher ez, amelyet nem indokolt bevállalni. Ezért célszerű olyan megoldást keresni, amely lehetővé teszi egyfelől a gazdaságos, másfelől a méltányos (figyelembe veszi a járasok különbségeit) forrásallokációt. A választott megoldás megint olyan eszköz, amelyet a magyar szabályzási gyakorlat ismer, elfogad (igaz más területen), és alkalmasnak véljük az előzőekben említett problémák és nehézségek kezelésére. Ez nem más, mint a 39/2010 (II. 26.) Korm. rendeletben szereplő utazási költségtérítés [3.§. (3) a) és b) pontjai] nettó összege.

A javaslat szerint ez az összeg képezné a számítás alapösszegét ( $U_{ALAP}$ ). Ezt az alapösszeget az alábbi mutatók felhasználásával korrigálnánk:

- járás nagyság ( $km^2$ );
- köznevelési intézmények száma (db);
- köznevelési intézménybe beíratott gyerekek száma (fő).

Ebben az esetben is van kivétel. Ezt mutatja be az 1. variáció.

---

<sup>5</sup> A szociális ágazat módszertani és információs rendszereinek megújítása c. kiemelt projekt (Az EFOP- 1.9.4 – VEKOP – 16) keretén belül végzett nem reprezentatív felmérés, valamint szóbeli beszámoló.



Az előzőekben bemutatott fő allokációs szabályt szükséges és indokolt kiegészíteni. Jelesül azon járások, amelyek nagysága egy bizonyos területi nagyság alatt van (javaslatunkban ez az összes járás területi átlagának 30%-a alatti területi nagyság) nem részesülnek utazási költségeikhez központi támogatásban. E járásokat az 1. számú függelékben soroljuk fel.

Az utazási támogatás meghatározásakor *négy alapváltozatot* mutatunk be. Ezek az alábbiak:

**A. variáció:** Utazási támogatás ( $U_A$ )

Az *A variáció* esetében a járások területi nagyságát ( $\text{km}^2$ ) ötödökbe soroltuk. Az így kapott kvintilisekhez – a területi nagyságot figyelembe véve - eltérő támogatási összegeket rendeltük:

területi nagyság( $\text{km}^2$ )	legalsó	2.	3.	4.	legfelső
	kvintilis				
támogatás Ft/fő	0	90.000	130.000	150.000	180.000

Ez így kapott értéket szorozzuk meg az adott járás alaplétszámával ( $\text{Alsz\_Ab}$ ).

**B. variáció:** Utazási támogatás ( $U_B$ )

A *B variáció* esetében a központi költségvetés által nyújtott alaptámogatást korrigáltuk az adott járás területével és a köznevelési intézmények számával. A kapott értéket ez esetben is felszoroztuk az adott járás alaplétszámával ( $\text{Alsz\_Ba}$ ). Az utazás alapösszege: évi 192.774 Ft/fő ( $U_{\text{ALAPI}}$ )<sup>6</sup>.

*Képletbe foglalva:*

Utazási támogatás = utazási alapösszeg \* ((járás területe / (köznevelési intézmények száma) \*  
alaplétszám)

$$U_B = U_{\text{ALAPI}} * ((\text{Ter}/\text{int\_db}) * \text{Alsz\_Ba})$$

<sup>6</sup> Ez az összeg a Korm. rendeletben szereplő utazási költségtérítés [3.§. (3) a) és b) pontjai] nettó összegének 2018-ra valorizált értéke.

**C. variáció:** Utazási támogatás ( $U_C$ )

A *C variáció* esetében az utazási támogatás meghatározása során új elem, hogy mind a területi, mind a köznevelési intézmények értékeit az országos átlagokhoz kalibráltuk. Ebben az esetben az alapösszeg évi 150.000 Ft/fő ( $U_{ALAP2}$ ).

*Képletbe foglalva:*

Utazási támogatás = utazási alapösszeg \* ((járás területe / járások területének országos átlaga) + (köznev-i intézmények száma / köznev-i intézmények számának országos átlaga) \*  
alaplétszám)

$$U_C = U_{ALAP2} * ((Ter/(Ter_{atlag})+(int_{db}/int_{atlag}))*Alsz_{Ca})$$

**D. variáció:** Utazási támogatás ( $U_D$ )

A *D variáció* esetében az utazási támogatás meghatározása során a járások területi nagyságát ( $km^2$ ), a köznevelési intézménybe beíratott gyerekek, valamint a köznevelési intézmények számát rendezzük egy algoritmusba. Ez így kapott értéket szorozzuk meg az adott járás alaplétszámával ( $Alsz_{Da}$ ). Az utazás alapösszege: évi 192.774 Ft/fő ( $U_{ALAP1}$ ).

*Képletbe foglalva:*

Utazási támogatás = utazási alapösszeg \* ((járás területe / (köznev-be beíratott gyerekek száma / köznev-i intézmények száma) \*  
alaplétszám)

$$U_D = U_{ALAP1} * ((Ter/(int_{gy}/int_{db}))*Alsz_{Ca})$$

Az előzőket összefoglalva: A központi költségvetés támogatása tehát két eltérő elemből tevődik össze. Az egyik a személyi bért határozza meg, míg a másik az utazási költségekhez járul hozzá. Az utazási költségekhez való hozzájárulás tekintetében az alapséma az, hogy a támogatás meghatározása során figyelembe veszi egyrészt a járások eltérő területi nagyságát, valamint a járásban működő (telephellyel rendelkező) köznevelési intézmények számát, valamint a beíratott gyerekek számát is.

A továbbiakban a két támogatási elemet kötjük össze, hiszen eddig az egyik elem létszámot, míg a másik komponens költségeket határozott meg. A közös nevező a pénz lesz.

E szerint a teljes szakmai létszám (alaplétszám + kiegészítő létszám) költségigényének meghatározását úgy kapjuk meg, hogy a járásonkénti teljes szakmai létszámhoz hozzárendeljük

a 2019. évi egy szakemberre jutó költséget (Ennek összege a KSH adatai alapján: 3.612.762 Ft/év).

*Képletbe foglalva:*

Szakmai létszám költségigényeinek meghatározása = (javaslat szerinti teljes létszám \* a jelenlegi szabályozás által meghatározott egy főre jutó forrás)

$$SzB = (SzL * Szb_{2019})$$

A központi költségvetési támogatás (T) képlete a különböző variációkban így alakul:

$$\text{piros kódszínű javaslat (T\_Ab)} = (U_A + (SzL\_Ab * Szb_{2019}))$$

$$\text{kék kódszínű javaslat (T\_Bb)} = (U_B + (SzL\_Ba * Szb_{2019}))$$

$$\text{sárga kódszínű javaslat (T\_Ca)} = (U_C + (SzL\_Ca * Szb_{2019}))$$

$$\text{zöld kódszínű javaslat (T\_Da)} = (U_D + (SzL\_Da * Szb_{2019}))$$

## **EREDMÉNYEK**

A különböző költségvetési variációk elosztási hatásainak értékelése során a következő szempontokat vettük figyelembe:

- a 2019-es költségvetés szerinti elosztási hatások;
- járás területi nagysága (km<sup>2</sup>);
- köznevelési intézmények járások szerinti száma;
- köznevelési intézetbe beíratott gyerekek száma;
- rendszeres gyermekvédelmi kedvezményben részesülő gyerekek száma;
- a rendszeres gyermekvédelmi kedvezményben részesülő gyerekek aránya a 19 éves népességben;
- járások helyzete<sup>7</sup>.

---

<sup>7</sup> Alapja: 209/2014. (XI.23.) Korm. rendelet.

## Értékelés

E gyorsjelentés elkészítése után a kapott eredmények azt mutatják, hogy a jelenlegi támogatáspolitikát (Alsz) mellett átlagosan nem egészen 8 szociális segítő (7,76 fő) jut egy járásra (mediánérték: 5,12). A létszámok közötti eltérés jelentős, mivel van olyan járás, ahol 1 fő (minimumérték), máshol 44 szociális segítő (maximumérték) dolgozik, kellene, hogy dolgozzon. A szórás értéke, valamint a medián és az átlag érték közötti különbség is azt mutatja, hogy az eltérések számottevők.

A javaslatok közül az T\_Cb kódjelű javaslat hasonló eltérést mutat (min.: 1 fő; max.: 44 fő). A többi esetben a javaslatok „összenyomják” a járások létszámkülönbségeit.

### 1. táblázat

Létszámadatok (fő)

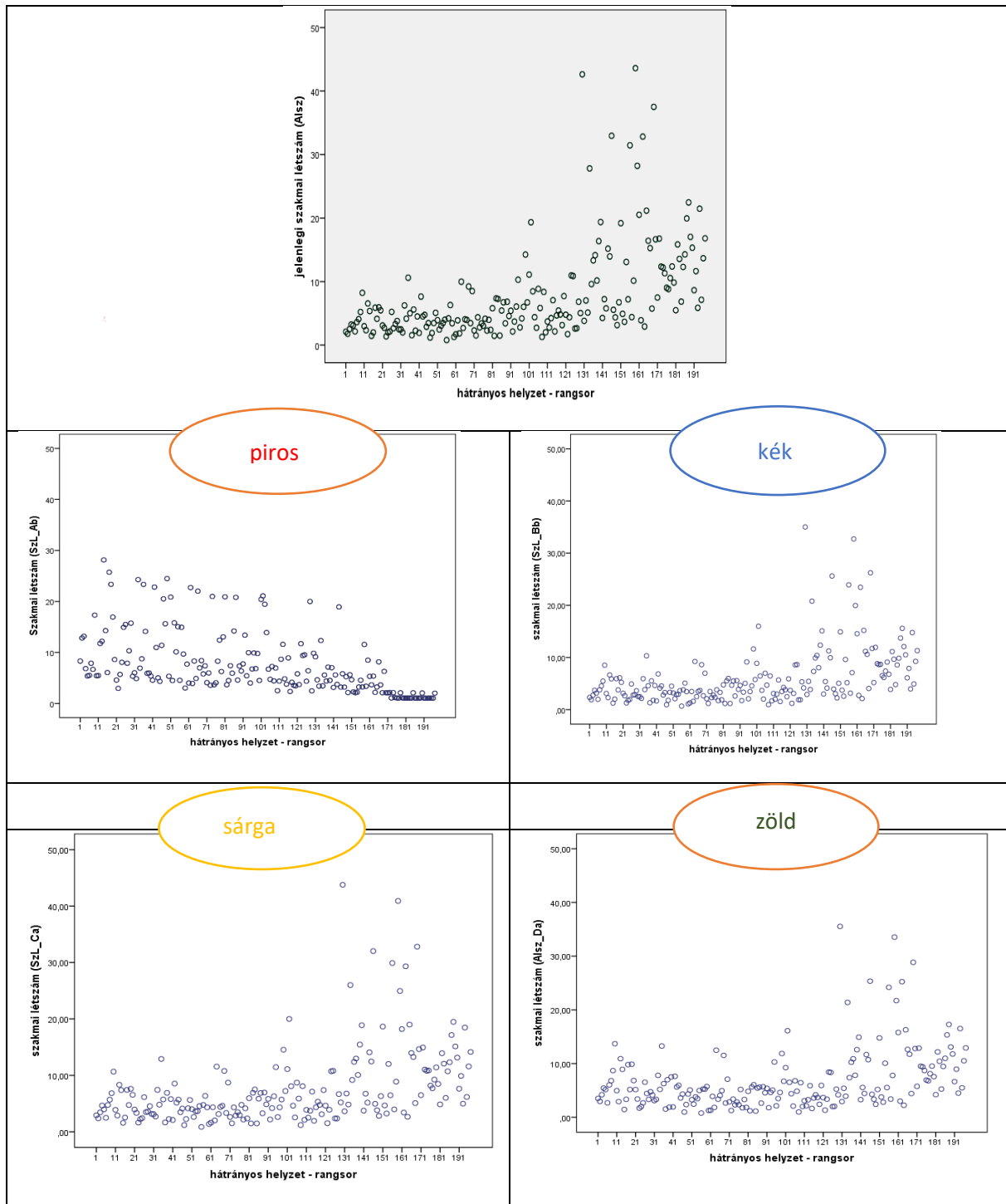
verziók	átlag	medián	min.	max.	összesen
Alsz	8	5	1	44	1.528
piros	8	6	1	28	1.509
kék	6	4	1	35	1.294
sárga	8	5	1	44	1.492
zöld	7	5	1	36	1.341

Megjegyzés: kerekített értékek.

A létszámok járások szerinti eloszlást az alábbi ábrák mutatják. Nagy általánosságban az mondható el az ábra adatairól, hogy a javaslatok létszám-megoszlása egyrészt egy 10 – 15 fős sávban mozognak, másrészt erősebben tömörülnek a hátrányosabb helyzetű járásokban. E megállapítások alól a SzL\_Ab verzió (T\_Ab javaslat) létszám megoszlása kivétel. Ebben az esetben nagyobb a létszám szórás is, valamint sokkal inkább koncentrált a hátrányos helyzetű járásokra.

## 2. ábra

*A jelenlegi és a javasolt szabályozás során létrejövő létszámok hátrányos helyzetű járások szerinti megoszlása (átlagok, fő)*



Megjegyzés: A hátrányos helyzet besorolást jobbról balra kell olvasni, azaz 1=legrosszabb helyzetű járás; 197= legjobb helyzetű járás.

A létszám eloszlással párhuzamosan ezek költségvonzatának megoszlása is változott. A különböző variációk elosztási hatásai más-más területen jelentkeznek. Leginkább a T\_A<sub>b</sub> javaslat kedvez azoknak a járásoknak, ahol magas a rendszeres gyermekvédelmi kedvezményben részesülők aránya, de a másik két verzióval is jobb eredményt tudunk elérni, ha a cél e járások nagyobb mértékű támogatása.

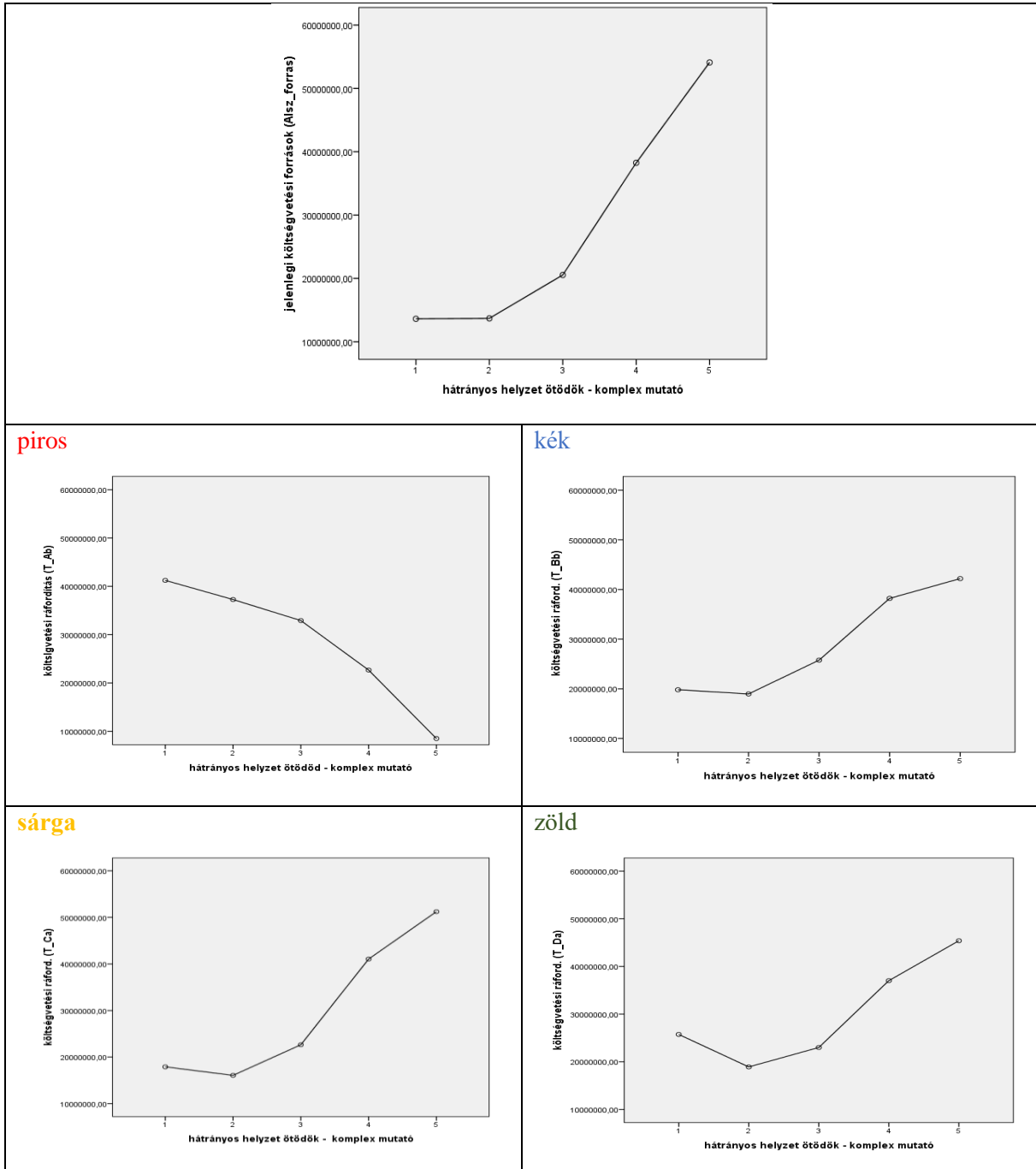
A területi eltérések és a járási hátrányok<sup>8</sup> vonatkozásában a T\_Da verzió elosztási hatásaira érdemes figyelni, ugyanis e verzió teljesíti leginkább ezt a két célt. E támogatási szisztéma pozitív értelemben hat a járások területi eltérésére (nagyobb járási terület több támogatás), valamint e forrásallokáció kedvezőbb azon járások esetében, ahol a különböző társadalmi – gazdasági – szociális hátrányok kumulálódnak.

---

<sup>8</sup> Ld.: 209/2014. (XI.23.) Korm. rendelet.

### 3. ábra

A költségvetési ráfordítások alakulása a különböző allokációs megoldások járási hátrány szerinti megoszlása szerint (Ft/év, átlagok)



Megjegyzés: A hátrányos helyzet jellege balról jobbra haladva egyre erőteljesebb.

## 2. táblázat

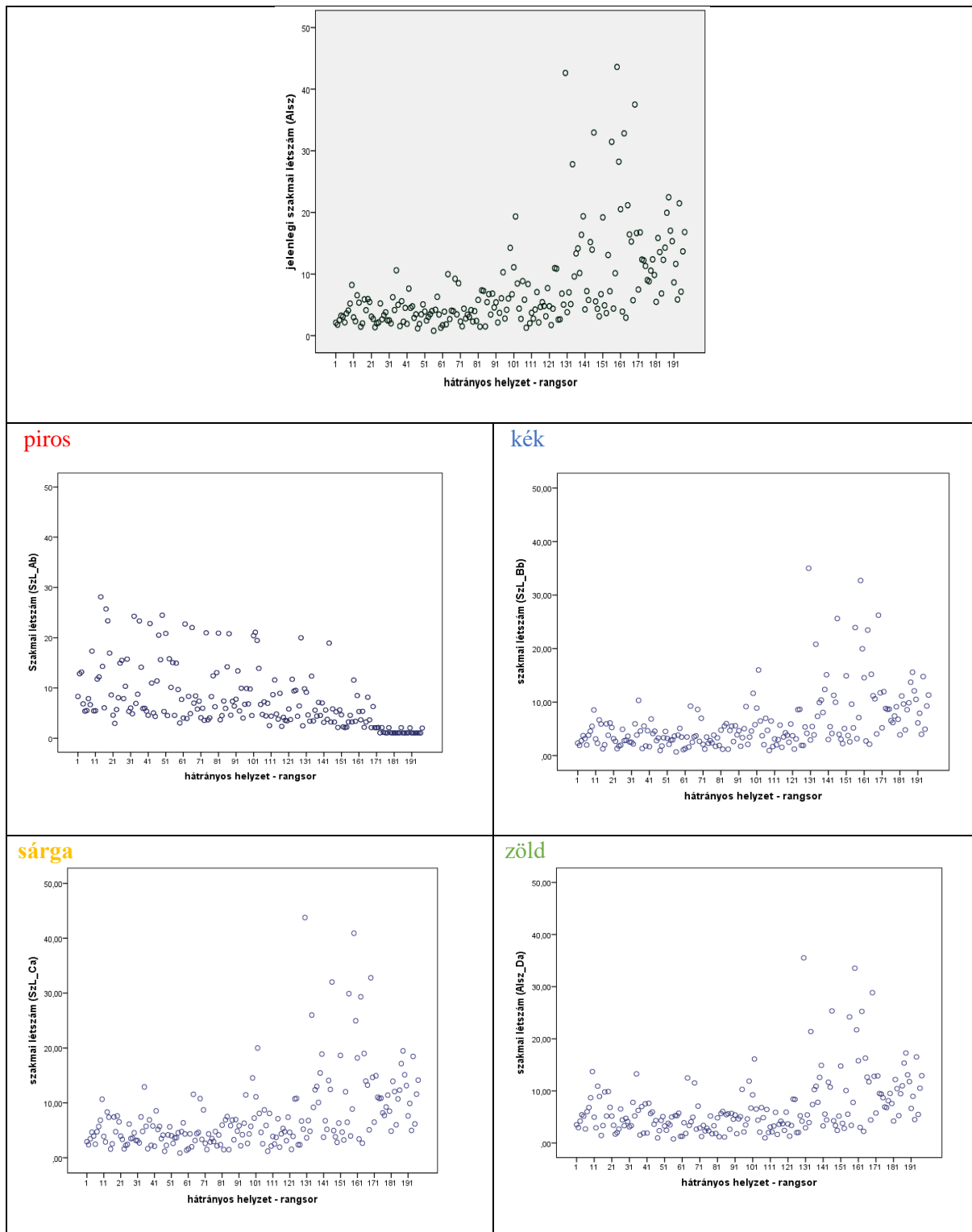
*Forrásallokáció alapadatai (Ft/év)*

<b>verziók</b>	<b>átlag</b>	<b>medián</b>	<b>min.</b>	<b>max.</b>	<b>összesen</b>
Alsz	28.017.765	18.486.508	2.868.533	157.545.369	5.519.499.831
piros	28.536.147	20.983.443	3.672.704	104.690.117	5.621.620.985
kék	28.986.813	21.801.231	3.899.514	146.684.285	5.710.402.114
sárga	29.770.296	19.844.117	3.160.631	194.225.000	5.864.748.259
zöld	29.992.249	23.298.994	3.321.856	169.616.876	5.908.473.018



#### 4. ábra

*A jelenlegi és a javasolt szabályozás során létrejövő létszámok hátrányos helyzetű járások szerinti megoszlása (átlagok, fő)*



Megjegyzés: A hátrányos helyzet balról jobbra haladva egyre jobb.

A létszám eloszlással párhuzamosan ezek költségvonzatának megoszlása is változott. A különböző variációk elosztási hatásai más-más területen jelentkeznek. Leginkább a T\_Ab javaslat kedvez azoknak a járásoknak, ahol magas a rendszeres gyermekvédelmi kedvezményben részesülők aránya, de a másik két verzióval is jobb eredményt tudunk elérni, ha a cél e járások nagyobb mértékű támogatása.

1. számú függelék

*Az országos átlag 30 százaléka alatti járások (km<sup>2</sup>)  
(átlag 30%-a= 157 km<sup>2</sup>)*

<b>Budapest</b>	<b>km<sup>2</sup></b>
Budapest 07. ker.	2
Budapest 06. ker.	2
Budapest 05. ker.	3
Budapest 01. ker.	3
Budapest 08. ker.	7
Budapest 19. ker.	9
Budapest 20. ker.	12
Budapest 09. ker.	13
Budapest 13. ker.	13
Budapest 14. ker.	18
Budapest 04. ker.	19
Budapest 21. ker.	26
Budapest 12. ker.	27
Budapest 15. ker.	27
Budapest 10. ker.	32
Budapest 11. ker.	33
Budapest 16. ker.	34
Budapest 22. ker.	34
Budapest 02. ker.	36
Budapest 18. ker.	39
Budapest 03. ker.	40
Budapest 23. ker.	41
Budapest 17. ker.	55
Dunakeszi járás	105
Vecsési járás	120
Pilisvörösvári járás	131
Hajdúhadházi járás	137
Záhonyi járás	146

*Forrás: KSH (<http://statinfo.ksh.hu/Statinfo/index.jsp>)*

## 2. számú függelék

járás	A település területe (km2)	hátrányos helyzet - rangsor	alaplétszám (Alsz)	T_Ab, létszám	T_Bb, létszám	T_Ca, létszám	T_Da, létszám	alaplétszám (Alsz), Ft	T_Ab, ráfordítás	T_Bb, ráfordítás	T_Ca, ráfordítás	T_Da, ráfordítás
Aszódi járás	298	117	5	2	4	5	4	19 664 269	8 678 198	20 911 395	20 165 010	16 807 768
Budakeszi járás	289	190	15	2	11	13	12	55 365 593	7 618 120	44 771 034	51 541 603	46 188 002
Ceglédi járás	886	99	14	10	12	15	12	51 496 324	36 829 469	58 950 076	58 946 294	56 582 822
Dabasi járás	614	114	7	5	6	7	6	25 549 460	18 036 945	33 534 956	27 519 597	25 534 155
Dunakeszi járás	105	185	12	2	9	11	9	44 455 049	7 554 328	30 985 335	38 731 669	34 196 191
Érdi járás	184	172	17	2	12	15	13	60 553 521	7 727 318	48 327 995	57 664 486	48 683 883
Gödöllői járás	450	165	21	3	15	19	16	76 496 644	12 058 913	65 102 905	76 825 739	66 845 057
Gyáli járás	171	152	5	2	4	5	4	17 785 632	8 222 853	18 645 259	17 320 823	14 213 726
Monori járás	352	135	10	3	7	9	7	34 729 491	12 694 098	33 031 590	35 509 629	30 212 409
Nagykátai járás	688	70	9	7	7	9	7	30 741 000	27 751 063	37 350 098	34 247 873	32 469 575
Nagykőrösi járás	349	73	4	4	3	4	3	15 849 191	13 133 002	18 506 878	16 403 910	13 900 738
Pilisvörösvári járás	131	171	7	2	5	6	6	27 030 693	7 522 949	18 762 235	23 452 794	20 792 841
Ráckevei járás	417	118	5	4	4	5	4	17 427 969	15 450 453	20 242 549	18 186 862	15 879 865
Szentendrei járás	327	174	12	2	9	11	9	44 158 802	7 847 867	37 497 650	42 346 203	37 939 388
Szigetszentmiklósi járás	211	170	17	2	12	15	13	60 181 406	7 625 837	47 603 178	57 059 477	48 987 789
Szobi járás	438	105	3	7	2	3	2	9 855 617	25 068 766	12 018 902	9 720 358	9 726 160
Váci járás	360	145	14	3	10	12	11	50 430 559	11 878 249	42 879 826	49 270 830	43 811 211

Vecsési járás	120	168	6	2	4	5	4	20 787 838	7 657 917	14 687 885	18 359 856	15 990 645
Bicskei járás	578	116	5	9	3	4	4	16 889 667	33 482 078	19 814 470	16 937 514	17 107 925
Dunaújvárosi járás	650	136	13	6	10	12	10	48 179 807	20 891 136	47 541 139	49 890 812	46 218 860
Enyingi járás	433	39	2	6	2	2	2	8 204 585	22 237 042	12 282 746	8 542 721	8 367 953
Gárdonyi járás	307	157	4	3	3	4	3	15 925 059	11 958 368	16 146 597	15 033 949	13 933 293
Martonvásári járás	277	119	3	4	2	3	2	11 380 203	13 137 167	13 162 175	11 679 802	9 863 567
Móri járás	418	148	4	5	3	4	3	15 780 549	19 616 893	16 373 477	14 719 912	14 863 255
Sárbogárdi járás	654	28	3	10	3	4	3	11 987 148	38 508 526	18 760 397	13 713 419	16 144 543
Székesfehérvári járás	1 042	160	28	8	20	25	22	101 991 912	32 101 455	95 471 272	108 166 380	103 488 074
Esztergomi járás	538	137	14	4	10	13	11	51 124 209	16 513 424	47 115 454	52 151 023	47 456 339
Kisbéri járás	511	78	2	12	2	2	2	8 291 291	46 319 957	10 949 528	8 278 965	8 800 581
Komáromi járás	379	143	6	4	4	5	4	20 888 996	13 877 328	21 051 380	19 844 116	18 650 500
Oroszlányi járás	199	149	3	2	2	3	2	11 394 655	7 742 692	11 026 601	10 538 858	9 592 997
Tatai járás	307	155	7	3	5	6	6	26 022 732	11 954 204	24 162 548	24 799 280	22 382 515
Tatabányai járás	332	154	13	2	10	12	10	47 298 293	8 141 958	42 390 208	46 715 692	39 973 522
Ajkai járás	321	147	6	3	4	5	4	20 079 737	11 866 018	19 196 425	18 958 119	17 681 147
Balatonalmádi járás	240	153	4	2	3	3	3	13 266 066	7 645 073	13 398 305	12 159 608	11 200 121
Balatonfüredi járás	358	162	4	4	3	3	3	14 151 193	13 543 527	15 327 024	12 996 814	12 636 180
Devecseri járás	422	15	1	14	1	2	1	5 289 085	53 040 379	8 029 136	5 962 731	7 158 952
Pápai járás	1 022	103	8	19	6	8	7	30 592 877	73 315 467	36 731 692	33 023 878	36 112 742
Sümegei járás	306	61	2	4	1	2	1	6 141 697	14 825 238	8 636 284	6 075 646	5 496 783
Tapolcai járás	540	131	4	9	3	4	3	13 782 691	34 256 253	16 529 654	14 056 985	14 127 343

Várpalotai járás	294	133	5	3	4	5	4	18 486 508	12 560 181	18 275 674	18 381 888	16 184 039
Veszprémi járás	630	167	15	4	11	13	12	55 177 729	13 689 651	53 010 157	53 282 659	50 287 058
Zirci járás	331	126	3	4	2	2	2	9 440 150	16 125 772	10 451 819	8 992 369	8 783 326
Csornai járás	580	123	4	12	3	4	3	15 845 579	44 007 147	17 544 017	15 256 656	16 659 567
Győri járás	903	169	38	6	26	33	29	135 493 064	23 830 616	114 962 978	145 560 467	133 161 463
Kapuvári járás	392	127	3	6	2	2	2	9 599 111	23 938 532	10 661 539	9 029 566	9 418 543
Mosonmagyaróvári járás	900	158	10	12	7	9	8	36 618 966	43 760 675	40 137 662	36 330 660	38 977 047
Pannonhalmi járás	312	115	2	4	2	2	2	7 785 504	13 989 531	9 374 198	7 305 234	7 054 156
Soproni járás	848	166	16	8	11	14	13	59 354 083	30 925 360	54 687 695	58 732 441	61 371 219
Téti járás	273	108	1	4	1	1	1	4 656 852	16 390 488	5 820 627	4 452 578	4 350 235
Cellödömölki járás	474	96	3	7	2	3	2	10 061 545	25 203 395	13 214 324	9 983 296	9 848 879
Körmendi járás	615	112	3	9	2	3	2	10 036 256	32 551 754	14 823 377	9 704 349	10 362 886
Kőszegi járás	286	141	4	3	3	4	3	15 440 949	11 675 538	15 460 389	14 189 503	13 321 871
Sárvári járás	685	113	4	12	3	4	3	15 336 179	43 823 279	19 461 716	14 634 460	16 167 808
Szentgotthárdi járás	255	122	2	4	1	2	1	6 260 918	13 708 404	7 125 959	5 724 659	5 610 296
Szombathelyi járás	646	161	21	5	15	18	16	74 159 186	19 969 224	65 718 108	75 222 389	69 505 668
Vasvári járás	374	47	1	21	1	1	1	4 259 448	75 636 761	5 788 424	4 462 915	4 992 029
Keszthelyi járás	536	142	7	6	5	7	6	26 116 664	20 983 443	27 664 357	26 388 210	24 937 342
Lenti járás	624	92	2	13	2	2	2	7 767 440	50 038 512	13 803 846	8 347 246	8 779 146
Letenyei járás	389	60	1	8	1	1	1	4 635 175	28 402 312	7 344 541	5 151 370	6 058 612
Nagykanizsai járás	908	124	11	9	9	11	8	39 613 946	35 368 793	47 197 457	43 323 053	41 108 185
Zalaegerszegi járás	1 045	144	15	19	11	14	12	54 838 130	71 445 319	59 402 881	58 775 905	59 068 552

Zalaszentgróti járás	283	72	2	6	1	2	1	5 476 949	22 041 589	6 757 658	5 646 736	5 608 026
Bólyi járás	220	82	1	4	1	1	1	5 278 247	13 251 673	6 476 758	5 525 066	5 070 127
Hegyháti járás	361	23	1	6	1	2	2	4 960 324	20 952 596	9 258 696	6 064 409	7 417 310
Komlói járás	292	111	4	4	3	4	3	13 417 802	16 163 775	14 535 761	14 650 711	13 154 890
Mohácsi járás	601	97	4	10	3	4	4	15 177 217	36 977 484	19 899 463	16 737 607	16 895 707
Pécsi járás	623	156	31	5	24	30	24	113 632 235	17 088 797	100 275 384	126 014 052	104 225 049
Pécsváradi járás	246	85	2	6	1	1	1	5 422 757	21 443 467	5 989 370	5 556 216	5 194 584
Sellyei járás	494	2	2	13	2	2	3	6 452 395	47 410 462	12 052 218	8 948 052	14 243 580
Siklósi járás	653	57	4	15	4	5	5	15 227 796	55 626 464	21 478 128	18 397 363	26 272 816
Szentlőrinci járás	282	63	2	4	2	2	2	6 654 709	14 439 700	9 319 007	7 466 058	7 689 168
Szigetvári járás	657	53	3	16	3	4	4	11 011 702	58 751 588	18 344 097	13 939 933	18 987 135
Barcsi járás	696	29	4	16	4	5	5	13 746 563	58 848 136	21 628 541	17 434 222	23 896 269
Csurgói járás	496	25	2	15	2	2	3	7 778 279	55 385 277	11 330 761	9 237 136	13 548 950
Fonyódi járás	645	104	4	14	4	5	4	15 878 093	51 891 022	21 307 652	17 930 496	21 601 600
Kaposvári járás	1 591	102	19	21	16	20	16	69 892 513	79 241 404	84 529 748	86 789 646	96 079 077
Marcali járás	904	62	4	23	3	4	4	14 093 388	85 159 258	23 616 467	16 990 656	21 240 261
Nagyatádi járás	647	49	3	24	3	4	4	12 539 900	90 975 951	19 252 441	15 950 130	21 911 789
Siófoki járás	657	150	7	6	5	6	5	24 335 572	21 080 788	30 361 833	24 703 487	23 298 995
Tabi járás	427	37	2	14	1	2	2	5 596 170	52 461 978	8 192 869	6 250 229	7 655 189
Bonyhádi járás	477	121	5	6	4	5	4	17 287 071	21 642 987	19 501 892	17 858 781	16 691 447
Dombóvári járás	509	90	5	6	4	5	5	16 542 842	23 681 617	22 157 392	18 572 406	20 173 497
Paksi járás	836	128	7	20	5	7	5	24 635 431	75 277 303	30 940 790	26 608 332	26 760 348
Szekszárdi járás	656	138	10	7	8	10	8	36 723 736	26 673 537	39 960 215	39 946 095	35 935 763

Tamási járás	1 020	36	5	23	5	6	6	18 107 168	87 399 246	27 173 541	22 768 484	37 872 595
Tolnai járás	205	110	2	3	2	2	2	7 297 781	9 089 553	8 924 550	7 845 838	8 049 515
Cigándi járás	390	1	2	8	2	3	4	7 619 317	30 490 760	12 675 364	10 894 826	15 831 198
Edelényi járás	718	14	5	28	6	7	9	19 364 410	104 690 117	29 211 267	28 475 547	46 804 212
Encsi járás	378	8	4	7	5	6	7	14 779 813	24 484 470	21 185 455	21 354 561	29 738 950
Gönci járás	502	3	3	13	3	3	4	9 093 324	48 639 313	15 224 873	12 988 908	20 158 045
Kazincbarcikai járás	342	95	10	4	9	11	10	37 175 331	14 746 724	39 379 473	43 964 221	41 918 034
Mezőcsáti járás	351	16	2	6	2	3	3	7 247 203	22 251 687	11 435 533	9 434 027	14 561 651
Mezőkövesdi járás	724	86	5	14	5	6	5	19 660 656	53 324 304	26 483 913	22 854 637	27 054 511
Miskolci járás	973	130	43	10	35	44	36	154 030 151	37 042 619	146 684 285	194 225 004	169 616 876
Ózdi járás	386	10	8	5	9	11	14	29 725 814	19 980 115	36 996 909	40 577 159	57 718 453
Putnoki járás	391	27	3	8	3	4	4	9 628 013	29 133 304	14 741 799	13 099 979	19 692 126
Sárospataki járás	478	77	4	8	4	5	5	15 011 030	30 729 977	19 494 968	18 226 591	23 943 312
Sátoraljaújhelyi járás	321	93	4	5	3	4	5	13 410 576	19 959 510	15 609 990	15 837 459	20 170 674
Szerencsi járás	479	38	6	6	6	7	7	20 253 149	21 855 725	27 611 107	26 193 291	30 515 588
Szikszói járás	309	11	3	5	3	4	5	10 762 421	20 122 835	15 058 884	14 499 535	21 017 595
Tiszaújvárosi járás	249	129	5	2	4	5	4	18 204 713	8 956 702	18 792 175	19 621 094	16 889 653
Tokaji járás	256	45	3	4	3	3	4	10 440 885	15 945 927	13 721 687	12 947 796	14 653 796
Bélapátfalvai járás	181	56	1	5	1	1	1	2 868 534	16 395 627	3 899 514	3 160 631	3 321 855
Egri járás	602	151	19	5	15	19	15	69 372 275	17 435 587	66 364 510	75 511 483	63 987 205
Füzesabonyi járás	579	46	3	11	3	4	4	12 525 449	42 387 621	19 060 391	15 684 542	20 675 635
Gyöngyösi járás	751	125	11	10	9	11	8	39 324 925	35 880 866	43 743 874	43 256 116	39 601 783



Hatvani járás	352	120	8	3	6	7	6	27 876 079	12 721 927	26 983 359	28 476 085	24 680 840
Hevesi járás	698	9	5	17	5	7	9	18 833 334	64 576 890	29 125 092	26 266 028	42 596 770
Pétervásárai járás	475	48	2	16	2	2	2	6 871 475	57 902 594	10 656 980	8 495 354	11 794 617
Balassagyarmati járás	532	94	6	10	5	6	5	21 911 408	37 201 055	24 207 800	24 533 401	24 159 012
Bátonyterenyei járás	215	71	2	4	2	3	3	8 341 870	14 763 507	10 132 655	9 729 746	11 725 248
Pásztói járás	552	55	4	15	4	5	5	14 422 150	55 999 185	18 488 460	17 491 911	25 072 069
Rétsági járás	435	80	2	13	2	2	2	8 663 406	48 599 766	10 383 529	9 048 854	9 115 579
Salgótarjáni járás	525	68	9	8	9	11	12	33 353 028	31 169 983	38 174 948	42 084 841	52 954 995
Szécsényi járás	285	31	2	6	2	3	3	8 988 554	22 090 133	11 690 719	11 640 040	13 570 422
Balmazújvárosi járás	827	67	4	7	4	5	5	14 346 282	26 115 791	31 709 741	17 762 648	22 518 512
Berettyóújfalui járás	1 074	33	6	24	6	7	8	22 554 479	90 764 672	32 960 611	29 660 906	47 601 586
Debreceni járás	531	159	44	3	33	41	34	157 545 369	12 650 738	133 656 219	172 711 969	136 389 433
Derecskei járás	650	20	5	9	5	7	7	19 794 328	31 999 258	29 581 742	25 135 176	31 481 268
Hajdúböszörményi járás	471	100	7	5	6	7	7	24 281 380	16 755 329	30 561 748	27 553 523	28 097 912
Hajdúhadházi járás	137	59	3	3	3	4	6	12 427 905	10 933 150	16 323 222	15 670 848	20 713 175
Hajdúnánási járás	547	79	4	6	3	4	3	14 371 571	23 396 155	21 338 011	15 857 353	14 613 891
Hajdúszoboszlói járás	733	107	6	7	5	6	5	21 087 698	27 320 285	31 109 522	22 913 449	22 162 934
Nyíradonyi járás	510	7	4	8	4	5	6	13 085 428	29 118 715	21 171 085	17 933 788	27 055 275
Püspökladányi járás	729	26	5	15	5	6	7	18 898 363	57 933 832	27 349 054	23 779 278	32 582 376

Jászapáti járás	544	34	4	7	4	5	5	15 054 383	25 757 892	21 993 474	18 303 656	23 540 990
Jászberényi járás	617	106	9	5	7	9	7	31 991 016	17 672 384	38 199 012	34 009 269	29 549 204
Karcagi járás	857	42	8	23	7	9	8	27 605 122	85 498 391	36 902 732	33 789 603	39 007 885
Kunhegyesi járás	465	4	3	7	4	5	5	11 781 220	25 220 508	20 913 232	17 371 379	23 516 255
Kunszentmártoni járás	576	43	5	11	4	5	6	16 315 238	40 838 889	21 887 899	19 820 118	27 061 984
Mezőtúri járás	726	66	4	22	4	4	4	14 707 558	82 598 799	21 738 586	17 036 764	20 583 518
Szolnoki járás	914	140	19	7	15	19	15	70 008 121	26 426 658	73 712 031	78 058 001	69 989 530
Tiszafüredi járás	417	65	3	5	3	3	3	9 736 396	18 135 751	15 642 297	11 775 170	14 381 555
Törökszentmiklósi járás	465	50	5	5	5	6	5	18 349 223	19 771 782	23 516 169	21 471 789	22 110 375
Baktalórántházai járás	254	5	3	5	3	4	5	11 170 663	19 781 541	14 273 620	14 787 912	21 560 968
Csengeri járás	247	32	2	5	2	3	3	7 229 139	17 580 352	10 573 598	10 005 107	13 870 192
Fehérgyarmati járás	707	17	6	26	6	7	10	21 268 336	95 989 064	28 784 851	28 879 388	52 037 533
Ibrányi járás	305	21	3	5	3	4	5	11 203 178	16 844 495	16 096 250	14 707 508	21 219 543
Kemecsei járás	246	30	2	5	3	3	4	8 988 554	19 312 802	11 778 198	11 769 469	17 355 514
Kisvárdai járás	523	64	10	8	9	12	12	36 084 277	30 862 649	40 306 667	45 277 433	57 331 037
Mátészalkai járás	625	35	11	9	10	13	13	38 349 479	32 531 418	46 471 093	50 594 077	61 936 362
Nagykállói járás	378	44	5	5	5	6	6	17 236 492	18 455 124	22 579 601	21 488 239	25 004 217
Nyírbátori járás	696	13	7	12	7	8	11	23 659 985	45 523 051	33 660 876	32 171 679	53 073 212
Nyíregyházai járás	810	146	33	6	26	32	25	119 065 830	21 960 273	110 218 725	137 017 809	114 877 795
Tiszavasvári járás	382	40	5	5	5	6	8	16 315 238	19 799 844	22 588 439	21 790 249	31 850 659

Vásárosnaményi járás	618	19	6	17	6	8	10	21 441 748	62 843 793	28 842 188	29 399 398	49 435 587
Záhonyi járás	146	22	3	3	3	3	3	9 833 941	10 675 453	11 811 209	12 107 743	12 292 426
Bácsalmási járás	523	24	2	8	2	2	2	7 221 913	29 944 971	12 580 373	8 472 152	9 438 232
Bajai járás	1 009	101	11	20	9	11	9	40 108 895	76 783 754	48 265 173	45 292 353	47 843 298
Jánoshalmi járás	439	6	2	6	2	2	3	7 810 794	20 422 389	13 591 913	9 307 438	11 773 585
Kalocsai járás	1 062	81	6	21	5	6	5	20 972 089	78 615 008	28 206 591	24 065 847	29 763 308
Kecskeméti járás	1 212	134	28	12	21	26	21	100 507 067	46 555 103	100 801 489	113 371 064	107 691 862
Kiskőrösi járás	1 130	87	7	21	5	7	6	24 350 023	78 227 453	38 696 432	27 634 649	29 733 942
Kiskunfélegyházi járás	582	83	7	5	6	7	6	26 571 872	16 879 864	31 923 283	26 835 058	24 412 383
Kiskunhalasi járás	826	84	7	7	6	7	6	26 308 140	27 839 211	38 105 271	29 421 541	28 162 653
Kiskunmajsai járás	485	52	2	5	2	3	2	8 854 882	16 721 210	16 088 475	9 906 052	10 539 222
Kunszentmiklósi járás	770	51	4	21	3	4	3	14 176 482	78 401 488	21 062 451	15 651 266	16 884 112
Tiszakécskei járás	406	76	3	4	2	3	2	11 047 829	15 137 401	15 200 268	11 182 800	9 943 210
Békési járás	525	91	5	8	5	6	5	19 523 371	28 823 239	23 593 582	22 451 078	24 991 013
Békéscsabai járás	636	139	16	5	12	15	13	59 140 930	16 968 493	58 177 471	62 198 788	54 832 158
Gyomaendrődi járás	686	74	3	21	2	3	2	10 104 898	78 855 452	16 021 987	11 100 234	11 948 307
Gyulai járás	413	132	7	5	5	7	5	25 394 111	17 249 780	25 341 533	26 287 692	23 516 739
Mezőkovácsházai járás	881	18	4	23	4	5	5	14 967 677	87 439 123	21 801 231	18 639 942	31 029 402
Orosházi járás	717	89	7	7	6	7	6	24 642 656	27 605 018	31 965 006	27 231 240	26 641 750
Sarkadi járás	571	12	2	12	2	3	3	8 475 542	43 722 094	14 688 870	10 887 465	14 309 228

Szarvasi járás	485	88	3	5	3	3	3	12 388 164	17 097 562	17 390 999	12 489 739	11 471 425
Szeghalmi járás	714	54	3	10	3	4	3	12 565 190	38 001 879	20 572 716	14 152 319	16 970 862
Csongrádi járás	339	75	3	4	3	3	3	12 333 973	13 507 405	15 175 287	13 081 185	11 858 730
Hódmezővásárhelyi járás	708	109	8	7	6	8	6	30 249 665	26 170 316	36 035 793	31 868 758	29 566 188
Kisteleki járás	410	41	2	5	2	2	2	6 936 505	16 973 552	12 367 142	7 828 486	8 201 719
Makói járás	689	58	6	10	5	6	5	22 771 245	36 431 798	28 001 417	24 940 329	25 395 267
Mórahalmi járás	562	69	3	6	3	3	3	12 482 096	21 668 477	18 543 859	12 775 444	11 933 822
Szegedi járás	741	163	33	5	23	29	25	118 596 171	20 264 904	101 478 180	126 093 692	111 778 100
Szentesi járás	814	98	6	7	5	6	5	21 766 897	25 778 949	32 692 614	22 491 282	21 450 383
Budapest 01. ker.	3	193	6	1	4	5	5	21 206 919	3 674 592	14 379 903	17 974 879	16 313 014
Budapest 02. ker.	36	197	17	2	11	14	13	60 734 159	7 297 256	40 891 391	51 114 238	46 718 584
Budapest 03. ker.	40	187	20	1	14	17	15	72 078 235	3 726 345	49 562 873	61 953 591	55 444 796
Budapest 04. ker.	19	182	16	1	11	14	12	57 255 068	3 809 037	40 243 746	50 304 683	44 042 360
Budapest 05. ker.	3	195	7	1	5	6	5	25 777 064	3 745 871	17 817 858	22 272 322	19 828 511
Budapest 06. ker.	2	181	5	1	4	5	4	19 823 231	3 835 587	14 030 577	17 538 222	15 248 639
Budapest 07. ker.	2	191	9	1	6	8	7	31 235 949	3 827 072	22 059 244	27 574 055	24 027 653
Budapest 08. ker.	7	175	11	1	9	11	9	40 853 124	4 166 031	31 406 321	39 257 901	31 425 480
Budapest 09. ker.	13	183	14	1	10	12	10	49 010 743	3 856 700	34 879 992	43 599 990	37 700 571
Budapest 10. ker.	32	179	12	1	9	11	10	44 740 457	3 993 886	32 973 525	41 216 906	34 415 736
Budapest 11. ker.	33	194	21	1	15	18	17	77 591 311	3 728 475	53 384 299	66 730 373	59 685 624
Budapest 12. ker.	27	196	14	1	9	12	11	49 415 372	3 672 704	33 490 166	41 862 707	38 011 825
Budapest 13. ker.	13	189	17	1	12	15	13	61 539 805	3 848 343	43 701 781	54 627 226	47 338 311

Budapest 14. ker.	18	188	22	1	16	19	17	81 167 946	3 758 112	56 288 997	70 361 246	62 436 882
Budapest 15. ker.	27	177	9	1	6	8	7	31 889 859	3 790 600	22 306 418	27 883 023	24 530 661
Budapest 16. ker.	34	192	12	1	8	10	9	42 099 527	3 683 065	28 612 503	35 765 629	32 384 252
Budapest 17. ker.	55	178	11	2	7	9	8	38 147 165	7 595 003	26 731 879	33 414 849	29 343 973
Budapest 18. ker.	39	186	14	1	10	12	11	51 590 256	3 743 752	35 640 516	44 550 645	39 684 812
Budapest 19. ker.	9	180	10	1	7	8	8	35 600 167	3 730 712	24 508 288	30 635 360	27 384 744
Budapest 20. ker.	12	176	9	1	7	8	7	32 597 961	3 927 626	23 625 978	29 532 472	25 075 354
Budapest 21. ker.	26	173	12	1	9	11	10	44 660 976	3 868 896	31 884 862	39 856 078	34 354 597
Budapest 22. ker.	34	184	7	1	5	6	5	24 722 137	3 804 547	17 356 342	21 695 428	19 017 029
Budapest 23. ker.	41	164	3	2	2	3	2	10 574 557	7 872 348	7 680 788	9 600 985	8 134 275