

MEGVÁLTOZOTT MUNKAKÉPESSÉGŰ SZEMÉLYEK
FOGLALKOZTATÁSÁRÓL SZÓLÓ

MUNKAERŐ-PIACI ELŐREJELZÉS
- PROGNÓZIS 2017 -



Szociális és Gyermekvédelmi
Főigazgatóság

-2017-

MEGVÁLTOZOTT MUNKAKÉPESSÉGŰ SZEMÉLYEK FOGLALKOZTATÁSÁNAK MUNKAERŐ-PIACI ELŐREJELZÉSE

PROGNÓZIS | 2017



Szociális és Gyermekvédelmi Főigazgatóság

Szakmatámogatási Főosztály

Foglalkozási Rehabilitációs Osztály

Bátori Zsolt
főigazgató

Minden jog fenntartva.

Budapest
2017

Tartalomjegyzék

Tartalom

1. Bevezető.....	4
2. A válaszadó munkáltatók foglalkoztatási arányának bemutatása.....	6
2.1. A munkáltatók foglalkoztatási hajlandósága gazdálkodási forma tekintetében.....	6
2.2. A munkáltatók foglalkoztatási hajlandósága statisztikai állományi létszám tekintetében.....	9
2.3. A munkáltatók nemzetgazdasági ágazat szerinti foglalkoztatási aránya.....	12
3. A megváltozott munkaképességű személyek foglalkoztatásával kapcsolatos információk 14	
3.1 A foglalkoztatás időtartamának és a munkaidő megoszlásának bemutatása.....	14
3.2 A foglalkoztatás területi megoszlásának bemutatása.....	17
3.3 A munkáltatók elégedettségével kapcsolatos eredmények.....	19
4. Létszámbővítéssel és megváltozott munkaképességű munkavállalók által betölthető munkakörökkel kapcsolatos információk.....	21
4.1 A munkáltatók létszámbővítéssel kapcsolatos válaszainak bemutatása.....	21
4.2 A megváltozott munkaképességű személyek által jelenleg betöltött és betölteni tervezett munkakörök.....	29
5. Jogszabályi változások hatásai a megváltozott munkaképességű személyek foglalkoztatására.....	30
5.1. A rehabilitációs hozzájárulással kapcsolatos jogszabályváltozás hatása.....	30
5.2. A rehabilitációs kártyával kapcsolatos jogszabályváltozás hatása.....	39
5.3. A rehabilitációs ellátás mellett folytatható keresőtevékenységgel kapcsolatos jogszabályváltozás hatása.....	42
6. A foglalkoztatók által preferált képzések.....	43
7. A jelenleg futó Európai uniós forrásból finanszírozott projektekhez kapcsolódó válaszok bemutatása.....	45
7.1. A foglalkozási rehabilitációs szolgáltatások iránti igény és elégedettségmérés.....	45
7.2. Továbbképzéseken, workshopokon való részvételi hajlandóság a munkáltatók körében.....	47
7.3. A szervezetek munkakörnyezetének akadálymentesítésére vonatkozó igény felmérése, a távmunkában történő foglalkoztatás.....	48
8. Összegzés.....	51

9. Kitekintés, avagy a rehabilitációs hatóságok nyilvántartásában szereplő ügyfelek eloszlásának vizsgálata a foglalkoztatási ráta tekintetében.....	54
Ábrajegyzék.....	61
Táblajegyzék.....	62
1. számú melléklet.....	63

1. Bevezető

A Szociális és Gyermekvédelmi Főigazgatóság (a továbbiakban: Főigazgatóság) a megváltozott munkaképességű személyek ellátásaival kapcsolatos eljárási szabályokról szóló 327/2011. (XII. 29.) Korm. rendelet (a továbbiakban: Mmr.) 1. § (14) bekezdése alapján prognózist, munkaerő-piaci előrejelzést készített a megváltozott munkaképességű személyek foglalkoztatására vonatkozóan.

A Főigazgatóság ezzel szeretné elérni, hogy a megváltozott munkaképességű személyek foglalkoztatásával kapcsolatosan minden évben releváns és naprakész információk birtokában lehessen megtervezni mindazon intézkedéseket, amelyek ezen célcsoport foglalkoztatására pozitív hatással bírhatnak. Többek között a munkaerő-piaci előrejelzések alapján kerül összeállításra az adott évben a Főigazgatóság által támogatható képzések köre, illetve a jelenleg futó projektekhez és a jövőben induló uniós finanszírozású programok tervezéséhez is fontos információk nyerhetőek ki az adatfelvételből.

A 2016. évi munkaerő-piaci előrejelzés, prognózis¹ a megváltozott munkaképességű személyek foglalkoztatási helyzetének feltárásán kívül bemutatta többek között a vélt illetve valós akadályokat a célcsoport foglalkoztatása tekintetében, továbbá a foglalkoztatást motiváló tényezőket. Az így kapott információk, válaszok eredményei mind beépültek az EFOP-1.1.1-15 és VEKOP-7.1.3-15 kódszámú „Megváltozott munkaképességű emberek támogatása” elnevezésű kiemelt projektek (a továbbiakban: EFOP-1.1.1-15 és VEKOP-7.1.3-15 projektek) megvalósításába.

A 2017. évi prognózis elkészítésének kiemelt célja, hogy a Főigazgatóság ismét felmérje a megváltozott munkaképességű személyekre irányuló munkaerő-piaci keresletet, továbbá az előző évi felmérés eredményeit kiegészítve vizsgálja többek között a jogszabályváltozások ismeretét és hatásait a foglalkoztatásra.

A kérdőív kitöltésére rendelkezésre álló időszak 2017. június 5-től 2017. június 30-ig tartott, a kitöltése anonim módon történt. A kérdőív több mint 13.500 foglalkoztatónak került kiküldésre, amelyet 1.002 munkáltató töltött ki.

A megküldött kérdőívben a Főigazgatóság a megváltozott munkaképességű személyek foglalkoztatására vonatkozó jelenlegi helyzetet és a jövőbeni foglalkoztatási hajlandóságot vizsgálta. Megkérdezésre került továbbá többek között a foglalkoztatás időtartama, a megváltozott munkavállalók esetén alkalmazott heti munkaidő, továbbá a 2017. évi jogszabályi változások hatása a foglalkoztatásra

¹ <https://szgyf.gov.hu/hu/foglalkozasi-rehabilitacios-informaciok/szakmai-kiadvanyok>

nézve. Ezekon kívül a jelenleg futó EFOP 1.9.3 – VEKOP-17 „A foglalkoztatási rehabilitáció szakmai folyamatainak fejlesztése” projekt² (a továbbiakban: EFOP 1.9.3 – VEKOP-17 projekt) előkészítéséhez és megvalósításához is sikerült kiemelt fontosságú adatokat gyűjteni a foglalkoztatóktól olyan témákban, mint az akadálymentesítés mértéke és igénye, a távmunkában történő foglalkoztatás illetve a munkáltatók – ingyenesen elérhető – foglalkozási rehabilitációs szolgáltatásokra, különböző workshopokra való igénye.

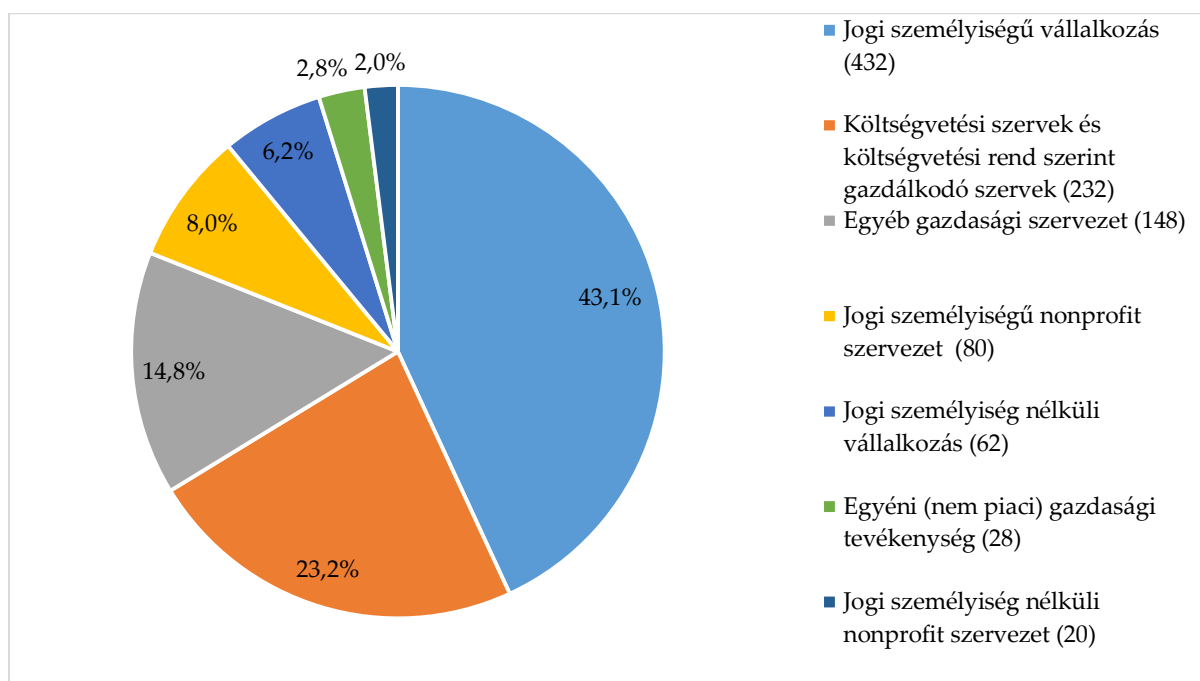
A felmérés eredményeinek bemutatását és összefoglalását követően a Kitekintésben bemutatásra kerülnek a rehabilitációs hatóságok 2015. július hónapjától érkező adatszolgáltatásai olyan szempontból, hogy a rehabilitációs hatósággal együttműködő rehabilitációs ellátásban részesülő és a szolgáltatást kérő megváltozott munkaképességű személyek foglalkoztatási aránya hogyan alakult az elmúlt két és fél évben.

² Az EFOP 1.9.3 - VEKOP-17 projekt a komplex rehabilitáció eredményességének növelése érdekében célul tűzte ki a munkahelyek adaptációjának elősegítését, a foglalkoztatás élénkítését közvetlenül támogató fejlesztéseket, valamint a rehabilitációs szakmafejlesztés megvalósítását a Rehabilitációs Fejlesztési Központ létrehozása révén. A projekt által biztosított fejlesztések nagymértékben elősegítik a megváltozott munkaképességű személyek foglalkoztatási helyzetének javulását.

2. A válaszadó munkáltatók foglalkoztatási arányának bemutatása

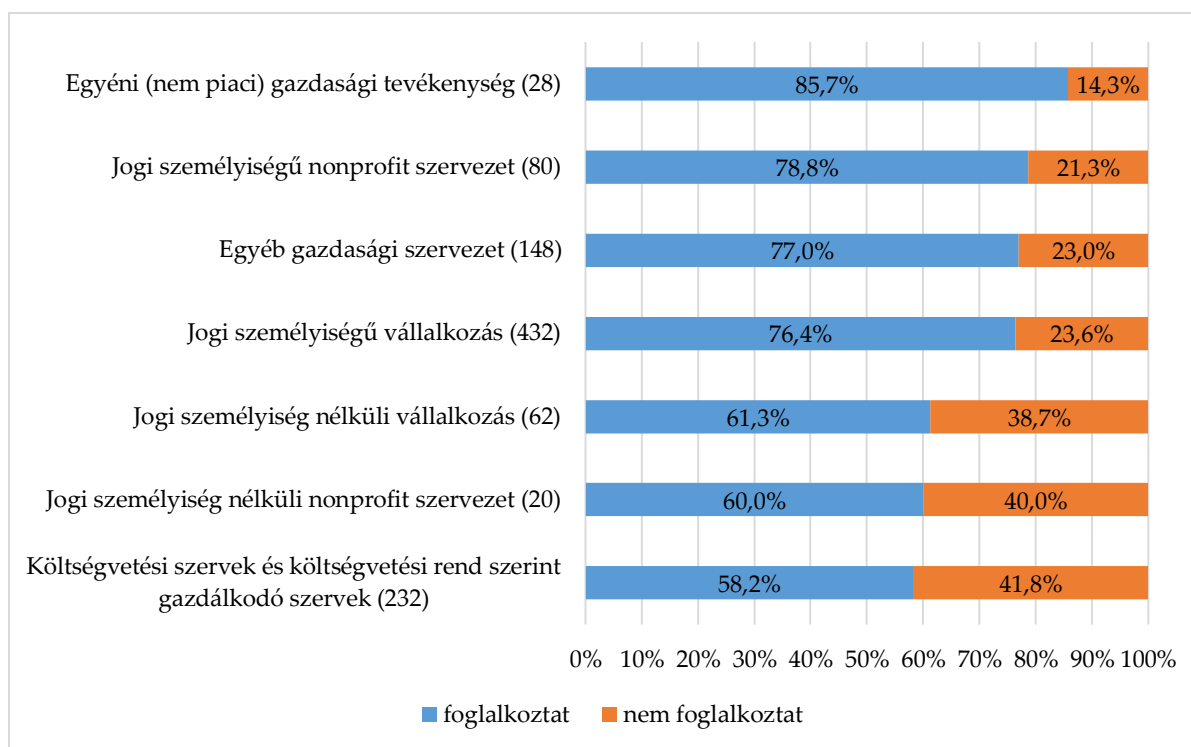
2.1. A munkáltatók foglalkoztatási hajlandósága gazdálkodási forma tekintetében

A munkáltatók gazdálkodási formája a Központi Statisztikai Hivatal (a továbbiakban: KSH) elnökének a statisztikai számjel elemeiről és nomenklatúráiról szóló 8/2010. (VIII. 25.) KSH közlemény 2. számú melléklete alapján került meghatározásra, eszerint a választ adó 1.002 munkáltató gazdálkodási formája szerint a következőképpen sorolható be:



1. ábra: A kitöltők megoszlása a különböző gazdálkodási formákon belül (N=1.002)

A kitöltő foglalkoztatók gazdálkodási forma szerinti besorolását áttekintve azt láthatjuk, hogy a beérkezett 1.002 kitöltés alapján a kérdőívet legnagyobb számban a jogi személyiségű vállalkozások (43,1%) küldték vissza, míg a legkevesebb kitöltés a jogi személyiség nélküli nonprofit szervezetektől (2%) érkezett. Mivel a kérdőív – azon kívül, hogy több alkalommal lett kiküldve nagyszámú foglalkoztatónak – több online felületen is kitölthető volt (a Főigazgatóság honlapja, Szociális Ágazati Portál, rehabportal.hu), így a kitöltők között keveredhetnek a nyílt munkaerő-piaci, valamint az akkreditált foglalkoztatók válaszai, amelyet az anonim kitöltés miatt nem lehetett kiszűrni.

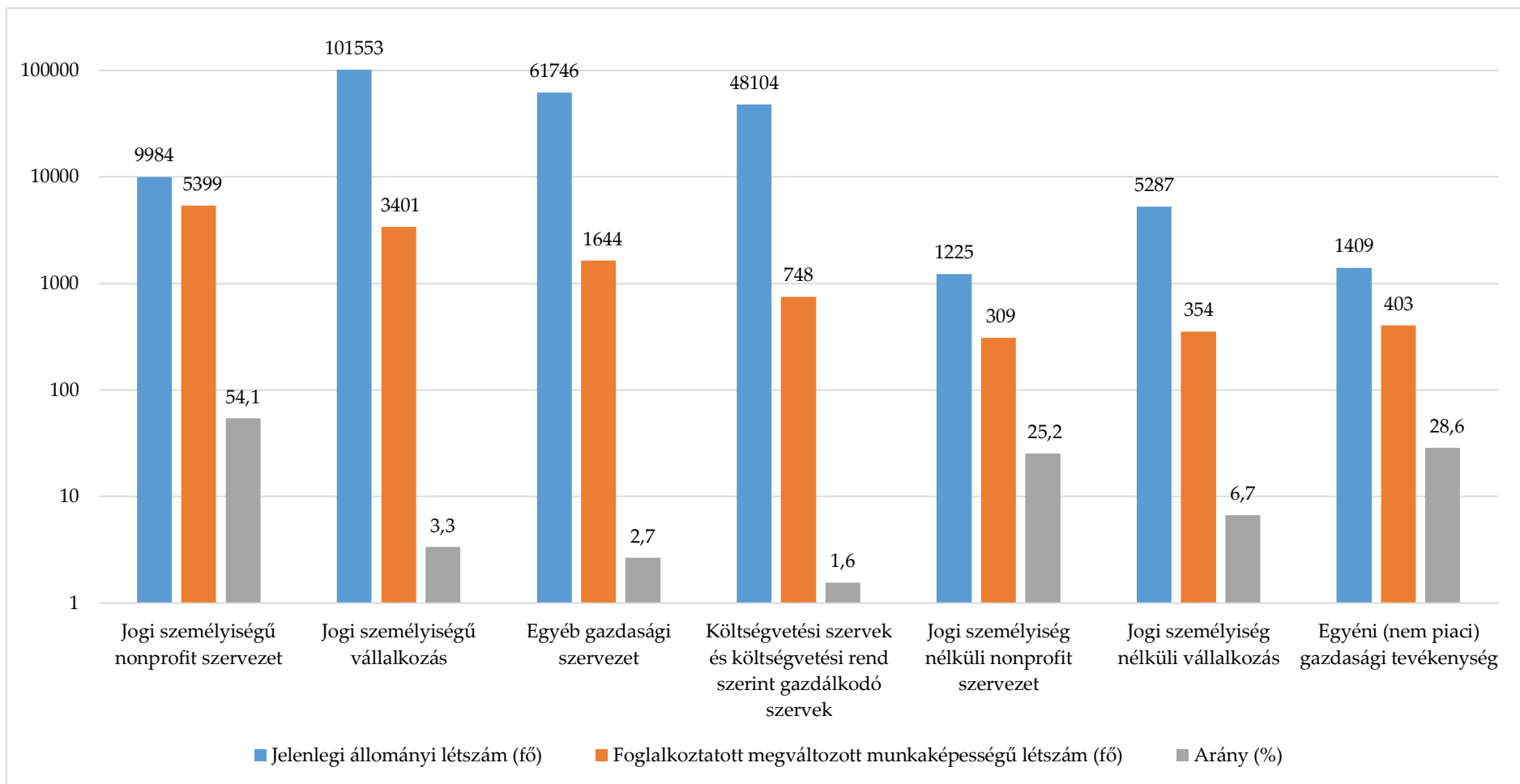


2. ábra: A gazdálkodási formákon belüli megváltozott munkaképességű személyek alkalmazása aránya (N=1.002)

A 2. ábrán látható, hogy több mint 50%-os a megváltozott munkaképességű személyek foglalkoztatása minden gazdálkodási formában. **Amíg az egyéni (nem piaci) gazdasági tevékenységbe sorolt szervezetek 85,7%-a foglalkoztat megváltozott munkaképességű személyt, addig a költségvetési szervek és költségvetési rend szerint gazdálkodó szervek 58,2%-a.**

A megváltozott munkaképességű személyek foglalkoztatási aránya a 3. ábrán kerül bemutatásra. **A kérdőívet kitöltő 1.002 munkáltató összesen 229.308 főt foglalkoztat, ebből 12.258 fő a megváltozott munkaképességű munkavállaló, ami 5,3%-os arány.³** Ezen arányszám tükrében kiemelkedőnek számítanak a jogi személyiségű nonprofit szervezetek, akik statisztikai állományi létszáma 9.984 fő, és ebből 5.399 fő megváltozott munkaképességű, ami az összlétszám 54,1%-a. Viszonylag alacsony a költségvetési szerveknél és költségvetési rend szerint gazdálkodó szerveknél mért adat, ugyanis az ebbe a gazdálkodási formába tartozó munkáltatók válaszai alapján megállapítható, hogy összesen 48.104 munkavállaló közül csupán 748 fő a megváltozott munkaképességű személy, ami 1,6%-ot jelent.

³ Azonban meg kell említeni, hogy az anonim kitöltés végett nagyszámú akkreditált foglalkoztató is feltételezhető a kitöltők között.



3. ábra: A megváltozott munkaképességű személyek foglalkoztatási aránya a kitöltők gazdálkodási formáján belül (N=1.002)

2.2. A munkáltatók foglalkoztatási hajlandósága statisztikai állományi létszám tekintetében

Kit terhel a rehabilitációs hozzájárulás befizetésének kötelezettsége?

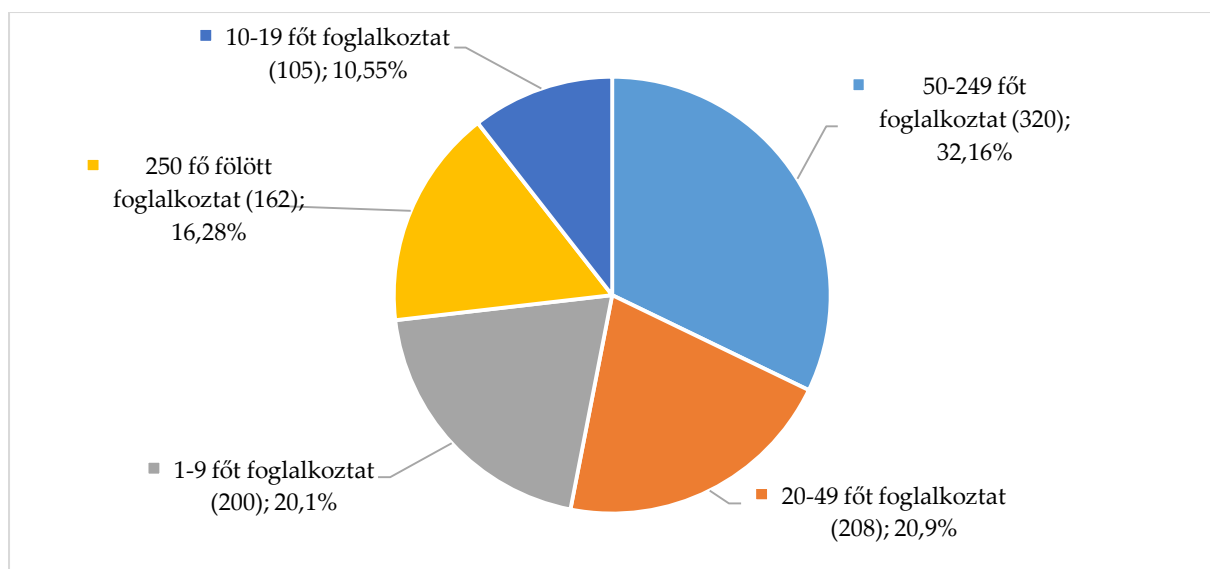
A munkaadó a megváltozott munkaképességű személyek foglalkozási rehabilitációjának elősegítése érdekében **rehabilitációs hozzájárulás fizetésére köteles**, ha az általa foglalkoztatottak átlagos statisztikai állományi létszáma **a 25 főt meghaladja, és az általa foglalkoztatott megváltozott munkaképességű személyek átlagos statisztikai állományi létszáma nem éri el a létszám 5%-át** (kötelező foglalkoztatási szint).

A rehabilitációs hozzájárulás fizetésének kötelezettsége alól azon munkáltató mentesül, aki a kötelező foglalkoztatási szintet teljesítette, továbbá a foglalkoztatott megváltozott munkaképességű munkavállaló munkaszerződése szerint napi munkaideje a 4 órát eléri.

A rehabilitációs hozzájárulás mértéke 2017-ben: 1.147.500 Ft/fő/év.

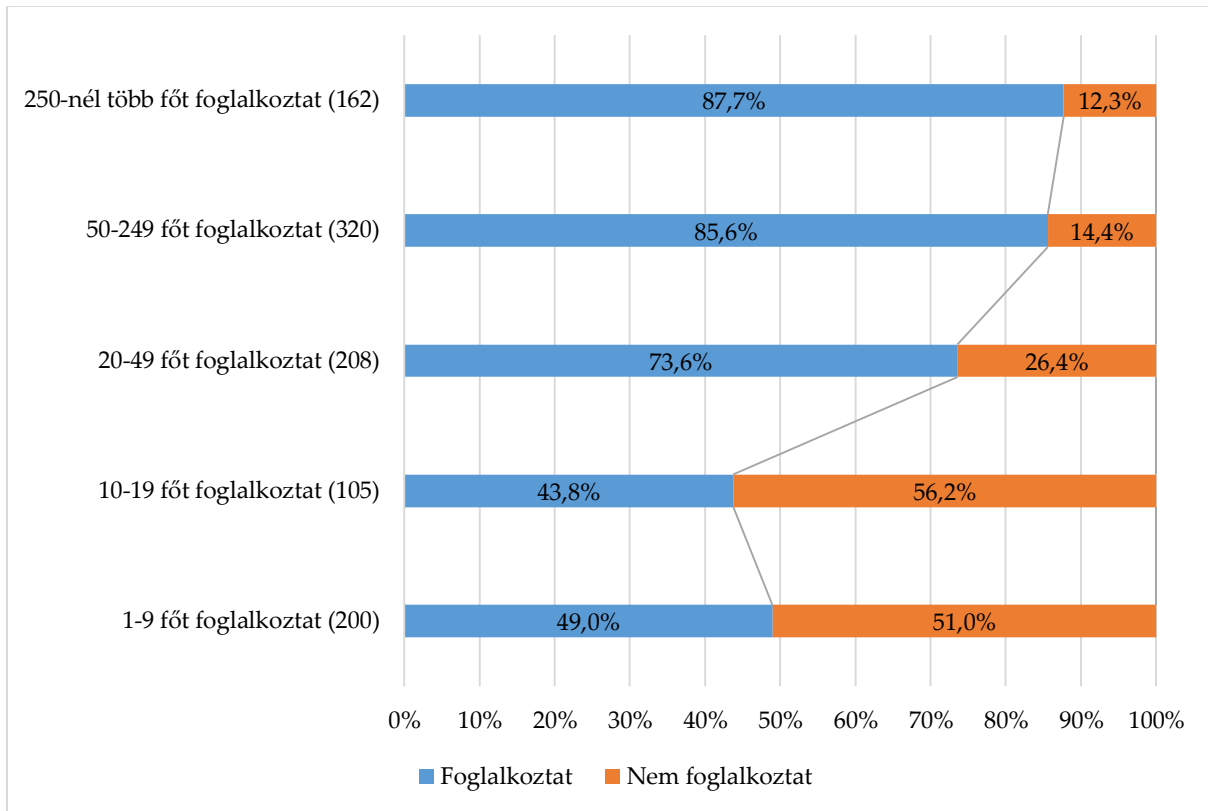
A rehabilitációs hozzájárulásról a megváltozott munkaképességű személyek ellátásairól és egyes törvények módosításáról szóló 2011. évi CXCI. törvény (a továbbiakban: Mmtv.) 23. §-a rendelkezik.

A kérdőíves megkérdezés során adott válaszok alapján a statisztikai állományi létszám szerint is kategorizálhatóvá váltak a munkaadók. Mivel a kérdőív kitöltése során lehetősége volt a munkáltatóknak megválaszolatlan kérdés után is a továbblépésre, így ez esetben 995 munkáltatói válasszal számolhatunk. A munkáltatók statisztikai állományi létszámának vizsgálata és bemutatása a rehabilitációs hozzájárulás tekintetében fontos, amely a későbbiekben kerül bővebben bemutatásra.



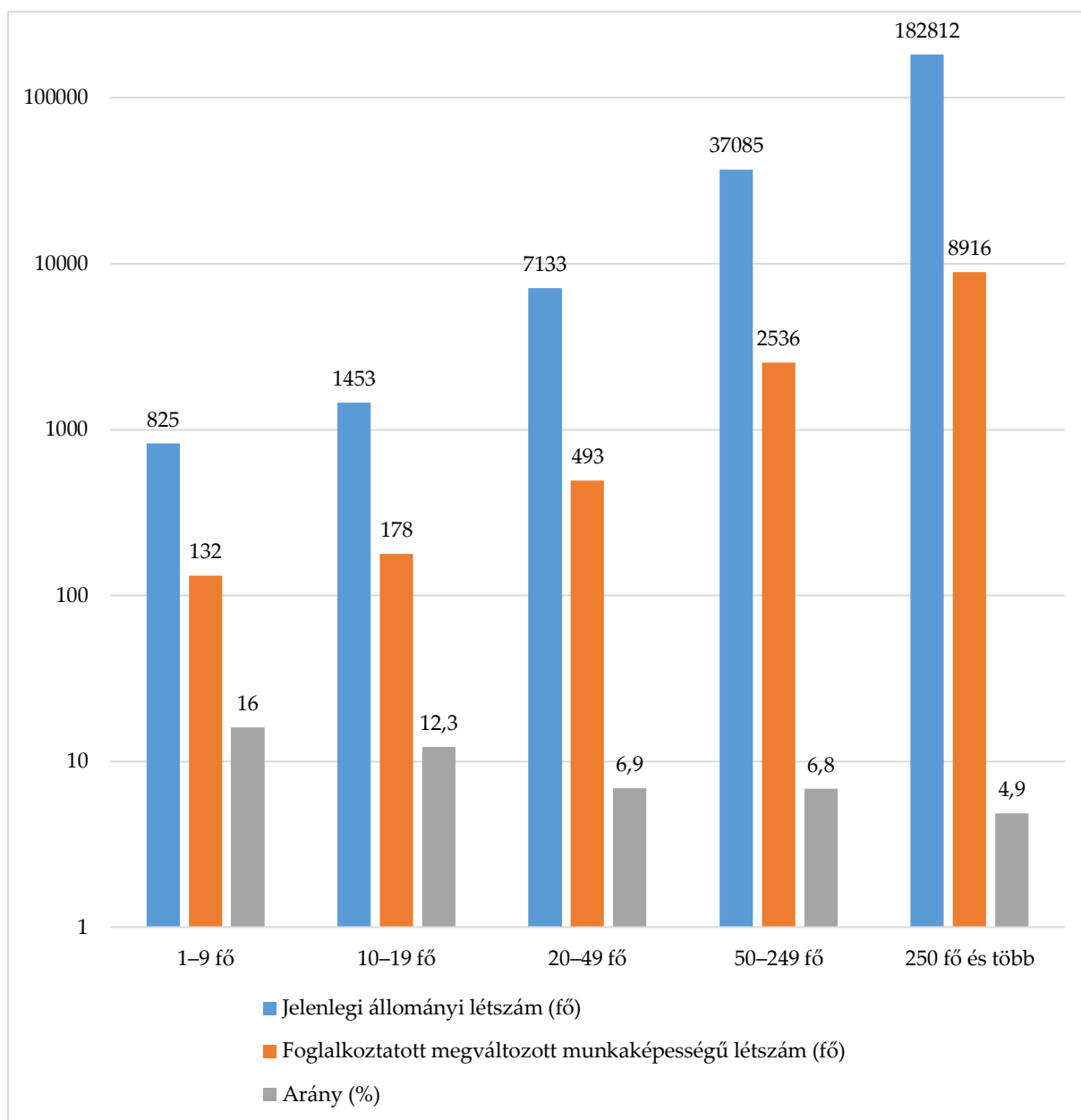
4. ábra: A munkáltatók foglalkoztatotti létszám szerinti megoszlása (N=995)

A beérkezett válaszok legnagyobb része az 50-249 fő között foglalkoztató munkáltatóktól érkezett, illetve a kérdőívben azon 25 főnél kevesebb statisztikai állományi létszámmal rendelkező munkáltatók adatai is beérkeztek, akik az alacsony létszám végett mentesülnek a rehabilitációs hozzájárulás fizetésének kötelezettségének terhe alól.



5. ábra: A megváltozott munkaképességű személyek foglalkoztatásának aránya a munkáltatók állományi létszáma alapján (N=995)

A 995 releváns választ adó munkáltató válasza alapján elmondhatjuk, hogy azon foglalkoztatók, akik az állományi létszámuk alapján rehabilitációs hozzájárulás fizetésére nem kötelezettek ott a megváltozott munkaképességű munkavállalók foglalkoztatása a válaszadók közel 50%-ánál valósul meg. Ez kisebb, mint a magasabb állományi létszámmal bíró munkáltatók esetében, ahol láthatóan a **foglalkoztatotti létszám növekedésével a megváltozott munkaképességű személyek foglalkoztatása iránti hajlandóság is növekszik.** A 250 főnél több főt foglalkoztató munkáltatók 87,7%-a foglalkoztat megváltozott munkaképességű személyeket.



6. ábra: A megváltozott munkaképességű személyek foglalkoztatási aránya a szervezetek állományi létszáma alapján (N=1.002)

Az adatokból látható, hogy **minél több főt foglalkoztatnak egy adott munkahelyen annál több megváltozott munkaképességű személy tud elhelyezkedni a nagyobb volument foglalkoztató cégeknél. Azonban százalékos arány tekintetében éppen ezen nagyságú munkáltatók foglalkoztatnak alacsonyabb arányban, míg a 20 fő alatti munkahelyek esetében ez az arány 2-3-szorosa a kötelező foglalkoztatási szintnek.**

2.3. A munkáltatók nemzetgazdasági ágazat szerinti foglalkoztatási aránya

A KSH számot megadó 572 foglalkoztató adatait vizsgálva megállapítható, hogy a 77,1%-uk foglalkoztat megváltozott munkaképességű munkavállalót. Összesen 100.866 fő munkavállalót foglalkoztatnak, amelyből csupán 6.073 fő (6%) az, aki megváltozott munkaképességű személy.

A lenti táblázatban láthatjuk, hogy **négy nemzetgazdasági ág emelkedik ki a foglalkoztatás arányaiban és foglalkoztatotti létszámban. Ezek a következők: Egyéb szolgáltatás; Humán-egészségügyi, szociális ellátás; Feldolgozóipar; Adminisztratív és szolgáltatást támogató tevékenység.**

Betűjel	Nemzetgazdasági ág	Szervezet jelenlegi állományi létszáma (fő)	Megváltozott munkaképességű munkavállalók létszáma (fő)	Megváltozott munkaképességű munkavállalók aránya az összes foglalkoztatotthoz képest	Összes kitöltő, aki megadta a KSH számot	Kitöltők, akik foglalkoztatnak megváltozott munkaképességű személyt	A megváltozott munkaképességű munkavállalókat foglalkoztató kitöltők aránya
A (01-03)	Mezőgazdálkodás, erdőgazdálkodás, halászat	7.201	120	1,7%	40	29	72,5%
B (05-09)	Bányászat, kőfejtés	270	3	1,1%	2	1	50%
C (10-33)	Feldolgozóipar	36.927	3.070	8,3%	132	114	86,4%
D (35)	Villamosenergia-, gáz-, hőellátás, légkondicionálás	4.437	30	0,7%	7	6	85,7%
E (36-39)	Vízellátás, szennyvíz gyűjtése, kezelése, hulladékgazdálkodás, szennyeződésmérséklés	5.831	131	2,2%	14	13	92,9%
F (41-43)	Építőipar	1.132	25	2,2%	18	12	66,7%
G (45-47)	Kereskedelem, gépjárműjavítás	8.861	288	3,3%	57	49	86%
H (49-53)	Szállítás, raktározás	3.722	48	1,3%	15	12	80%
I (55-56)	Szálláshely-szolgáltatás, vendéglátás	1.105	93	8,4%	29	23	79,3%
J (58-63)	Információ, kommunikáció	1.845	6	0,3%	5	2	40%
K (64-66)	Pénzügyi, biztosítási tevékenység	7	1	14,3%	1	1	100%
L (68)	Ingatlanügyletek	665	60	9,0%	4	4	100%
M (69-75)	Szakmai, tudományos, műszaki tevékenység	509	23	4,5%	17	12	70,6%
N (77-82)	Adminisztratív és szolgáltatást támogató tevékenység	1.668	220	13,2%	17	13	76,5%
O (84)	Közigazgatás, védelem, kötelező társadalombiztosítás	12.715	186	1,5%	81	41	50,6%
P (85)	Oktatás	3.766	117	3,1%	29	26	89,7%
Q (86-88)	Humán-egészségügyi, szociális ellátás	7.004	1.169	16,7%	49	40	81,6%
R (90-93)	Művészet, szórakoztatás, szabadidő	640	39	6,1%	15	10	66,7%
S (94-96)	Egyéb szolgáltatás, (például szakszervezeti érdekképviselő, egyházi tevékenység, számítógép javítás, fodrászat, temetkezés stb.)	2.561	444	17,3%	40	33	82,5%
T (97-98)	Háztartás munkaadói tevékenysége, termék előállítás, szolgáltatás végzése saját fogyasztásra	0	0	0%	0	0	0%
U (99)	Területen kívüli szervezet	0	0	0%	0	0	0%
Összesen:		100.866	6.073	6%	572	441	77,1%

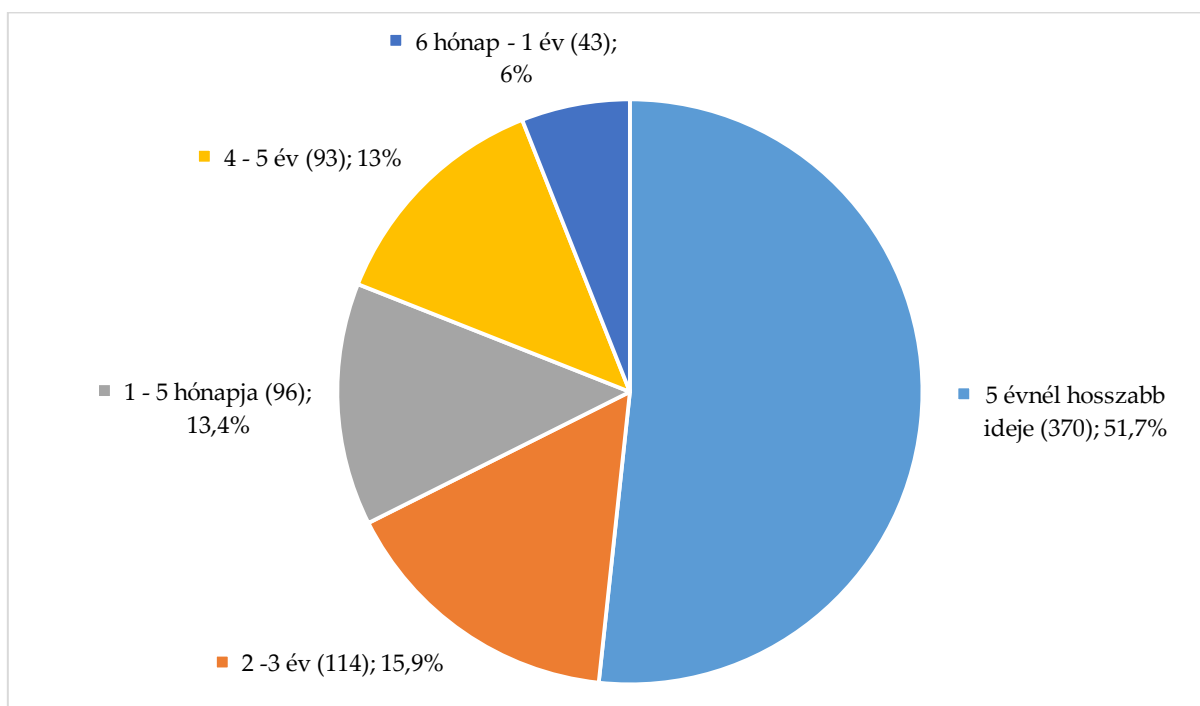
1. táblázat: A munkáltatók TEAOR alapú megoszlása (N=572)

3. A megváltozott munkaképességű személyek foglalkoztatásával kapcsolatos információk

A kérdőívben megjelentek a foglalkoztatás időtartamára, a megváltozott munkaképességű munkavállalók heti munkaidejére vonatkozó kérdések, valamint hogy a foglalkoztatók milyen megyékben foglalkoztatnak megváltozott munkaképességű személyeket. Mindezekon kívül a vizsgálat kiterjedt a szervezeteknél foglalkoztatásban álló munkavállalók és megváltozott munkaképességű munkavállalók munkavégzésével kapcsolatos elégedettségmérésre, amelynek eredményei a továbbiakban kerülnek bemutatásra.

3.1 A foglalkoztatás időtartamának és a munkaidő megoszlásának bemutatása

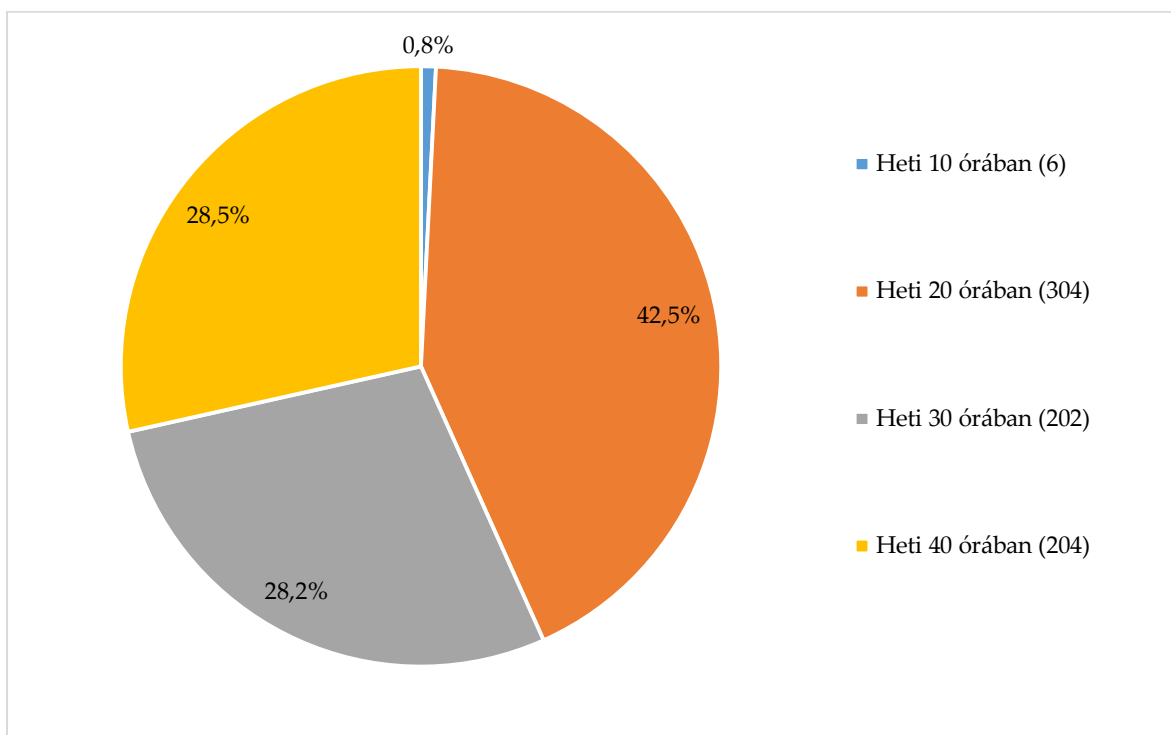
A megkérdezett munkáltatók 71,5%-a (összesen 716 munkáltató) jelezte, hogy foglalkoztat megváltozott munkaképességű munkavállalót. Ezen munkáltatók közül a legnagyobb arányban **a válaszadók 52%-a jelezte, hogy 5 évnél hosszabb ideje történik a foglalkoztatás**, a válaszadók 16%-a (114 válaszadó) 2-3 éve foglalkoztat megváltozott munkaképességű munkavállalót, ami mutatja, hogy a foglalkoztatók már évekkel ezelőtt is nyitottak voltak a foglalkoztatásra és tisztában voltak a megváltozott munkaképességű személyek foglalkoztatásával járó előnyökkel.



7. ábra: Megváltozott munkaképességű személyek foglalkoztatásának időtartama (N=716)

Ezen eredmények azt tükrözik, hogy az alkalmazás időtartama tekintetében a választ adó foglalkoztatók heterogén csoportot alkotnak. Van, aki több éve tapasztalja, hogy milyen megváltozott munkaképességű munkavállalót foglalkoztatni, más szervezetek viszont még csak rövid időtávon rendelkeznek ilyen jellegű tapasztalatokkal.

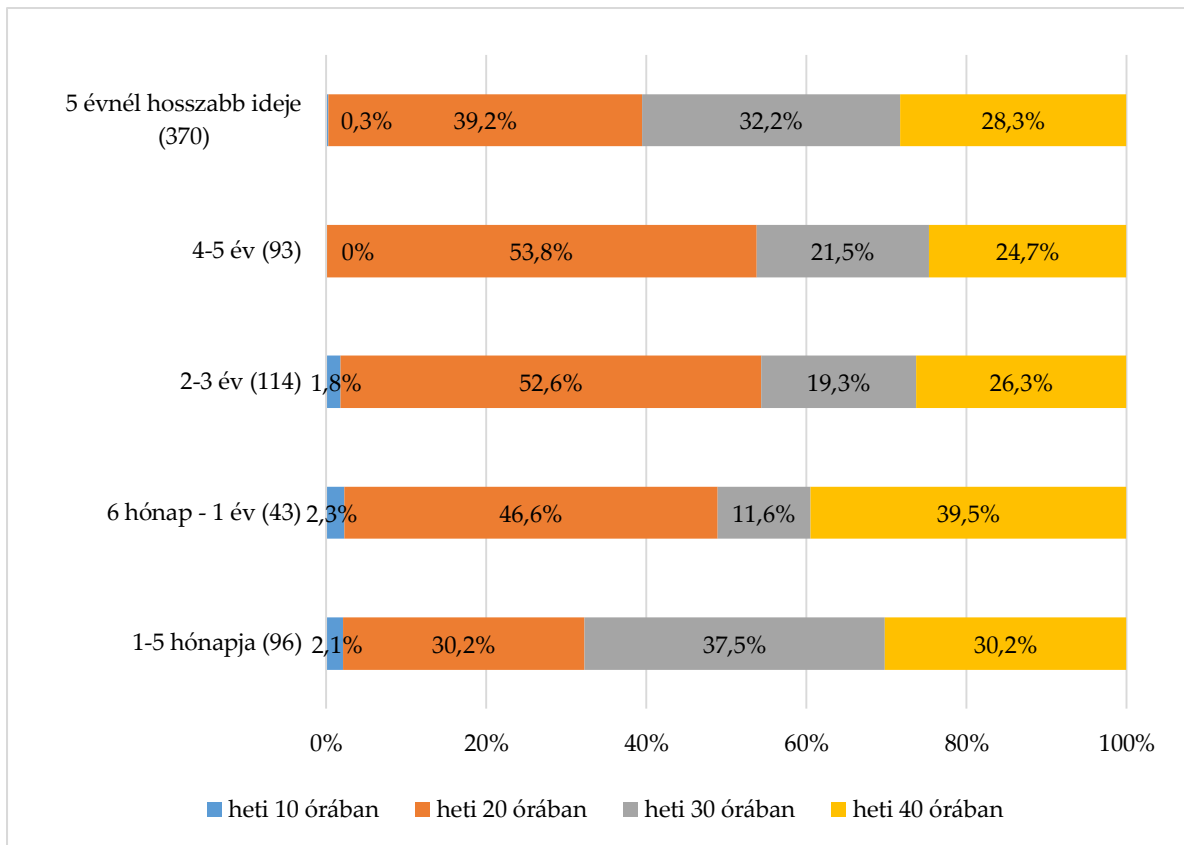
A megváltozott munkaképességű munkavállalók esetében a heti munkaidő sok esetben kiemelten fontos témakör, hiszen az atipikus foglalkoztatás lehetővé teszi, hogy a munkavállalók az egészségi szintjüknek megfelelő heti óraszámban dolgozhassanak.



8. ábra: A heti munkaidő alkalmazott trendje a foglalkoztatóknál (N=716)

A foglalkoztatók válaszaiból látható, hogy összesen a **71,5%-uk foglalkoztat az általános teljes napi munkaidőtől eltérően⁴ heti 10-20-30 órában**. A foglalkoztatók 28,5%-a foglalkoztat a hazánkban leginkább elterjedt heti 40 órás munkaidőben megváltozott munkaképességű személyeket. **A 716 releváns választ adó munkáltató jellemzően heti 20 órában foglalkoztat megváltozott munkaképességű személyt.**

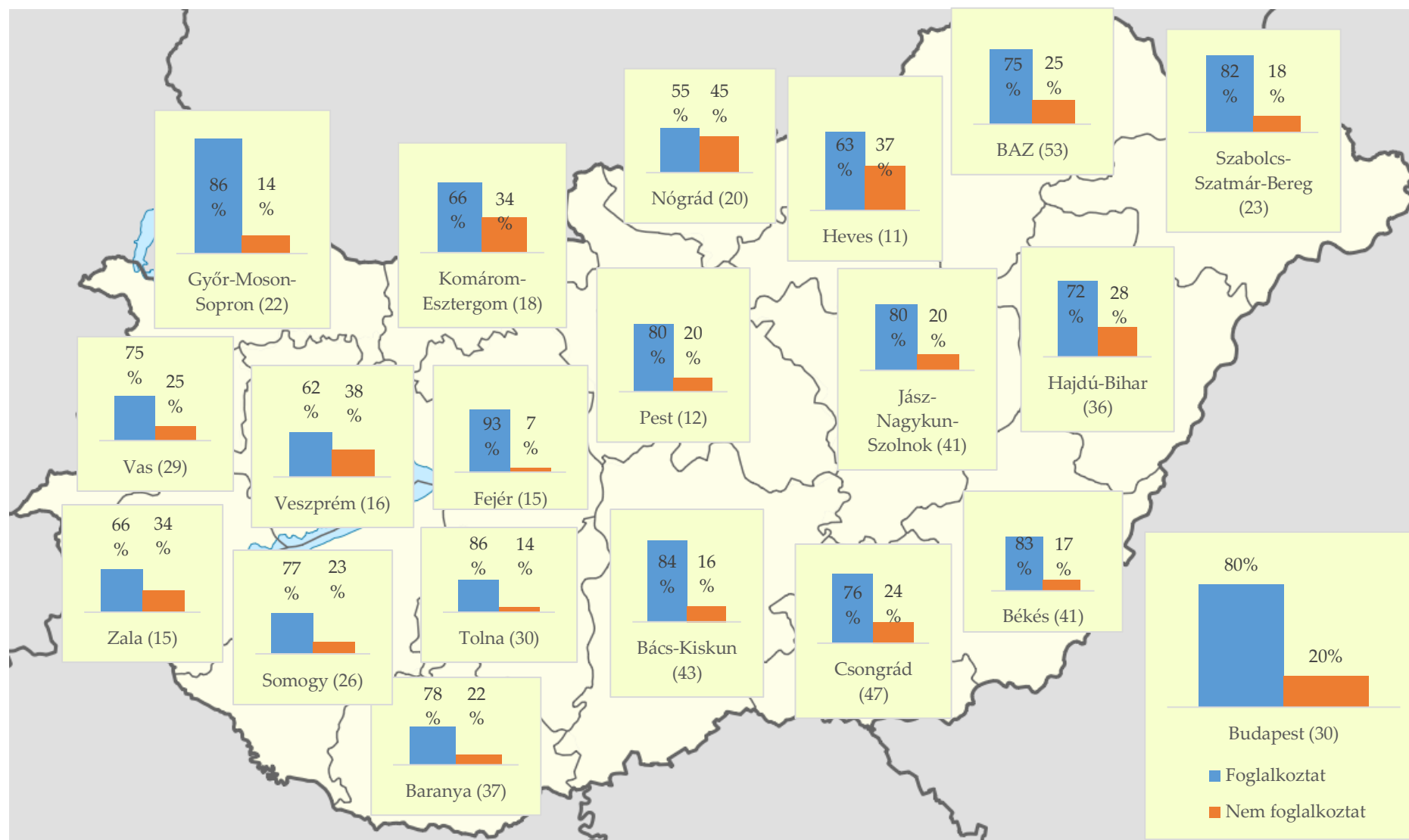
⁴ A munka törvénykönyvéről szóló 2012. évi I. törvény (a továbbiakban: Mt.) 92. § (1) bekezdése alapján



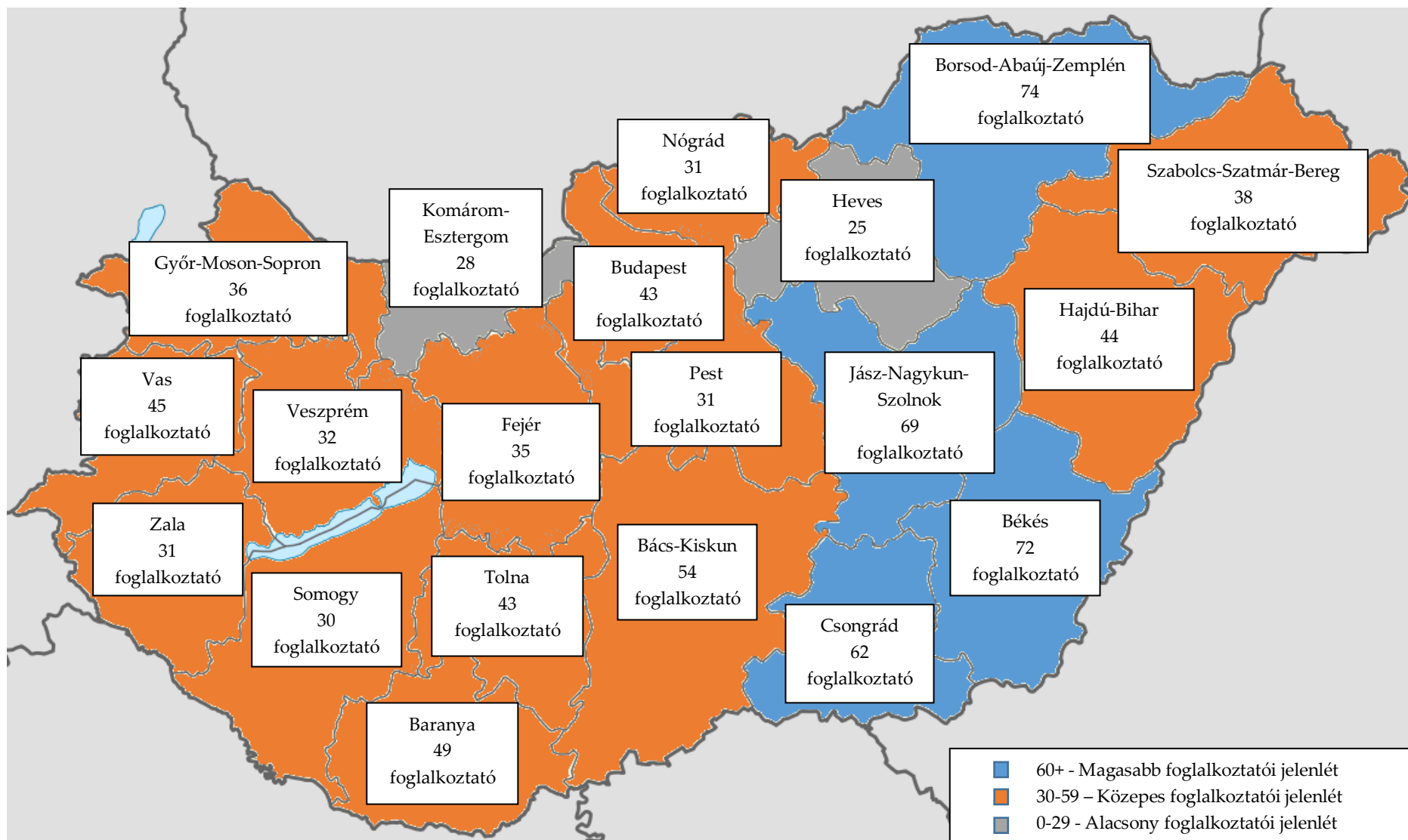
9. ábra: A megváltozott munkaképességű munkavállaló heti munkaidejének megoszlása a munkaviszony időtartamának függvényében (N=716)

Arányaiban vizsgálva elmondható, hogy a **2-3 éve és a 4-5 éve foglalkoztató szervezetek kimagaslóan a részmunkaidős foglalkoztatást részesítik előnyben.** Ennek egyik oka lehet, hogy a megváltozott munkaképességű munkavállalók a rehabilitációs ellátás megtartása mellett 2016. április 30-áig legfeljebb heti 20 órában tudtak foglalkoztatásban állni, továbbá hogy a munkaadók a megváltozott munkaképességű munkavállalók egészségi állapotát figyelembe véve határozzák meg a munkaidő hosszát. **Megoszlás alapján vizsgálva megállapíthatjuk, hogy az 1 hónap – 1 év közötti alkalmazás esetén a legnagyobb a heti 40 órás alkalmazás,** amelyhez feltehetőleg hozzájárult a 2016. május 1-jétől módosult Mmtv., amely alapján a rehabilitációs ellátás melletti keresőtevékenység folytatása esetén a munkaviszony időtartam korlátozása kikerült a jogszabályból.

3.2 A foglalkoztatás területi megoszlásának bemutatása



10. ábra: A KSH számot megadó, megváltozott munkaképességű személyeket foglalkoztató munkáltatók megoszlása székhelyük szerint (N=572)



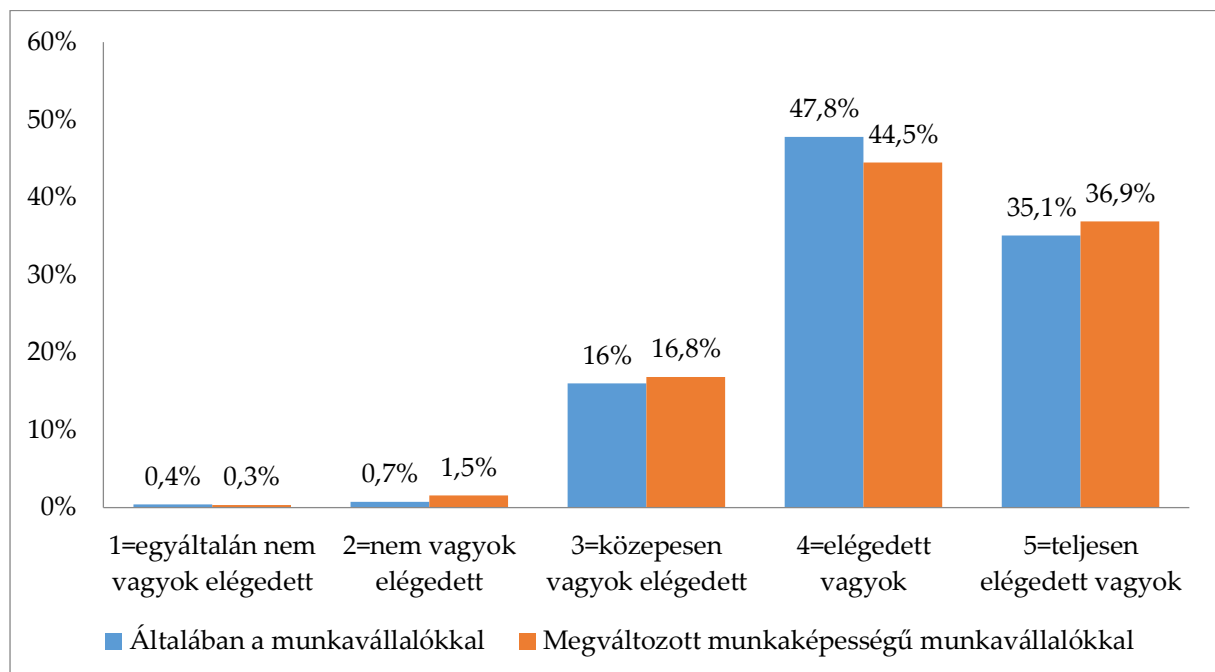
11. ábra: A megváltozott munkaképességű személyeket foglalkoztatók megyei jelenléte (N=716 foglalkoztató, 872 válasz)

A 10. ábra mutatja be a megváltozott munkaképességű személyeket foglalkoztató szervezeteket a székhelyük megjelenítése alapján. A foglalkoztatás legnagyobb arányban a Fejér megyei székhelyű szervezeteknél történik meg, amíg a legkevesebb arányban a Nógrád megyei székhelyű szervezeteknél.

A megváltozott munkaképességű személyeket foglalkoztató kitöltők területi megoszlása szélesebb körben került vizsgálatra a 11. ábrán. A foglalkoztatókat megkértük arra, válasszák ki, mely megyékben valósítják meg a megváltozott munkaképességű személyek foglalkoztatását. A munkáltatók több megyét is megjelölhettek. Azok a munkáltatók kerültek be az elemzésbe, akik legalább egy megváltozott munkaképességű munkavállalót alkalmaznak. **A 716 foglalkoztató válasza alapján a legtöbb foglalkoztató Borsod-Abaúj-Zemplén megyében, a legkevesebb munkáltató Heves megyében valósítja meg a foglalkoztatást.**

3.3 A munkáltatók elégedettségével kapcsolatos eredmények

A munkáltatók – a kérdőív kitöltésével – értékelhették mennyire elégedettek az általuk foglalkoztatott munkavállalókkal általában és a megváltozott munkaképességű személyekkel. A válaszokat 1-5-ig lehetett megadniuk, amelyben az 1-es „egyáltalán nem vagyok elégedett”, az 5-ös „teljesen elégedett vagyok” értékeket jelölte.



12. ábra Munkáltatók elégedettségmérése az általuk foglalkoztatott munkavállalók munkavégzésével kapcsolatban (N= 716)

Az eredmények alapján megállapítható, hogy nincs nagy különbség elégedettségben a megváltozott munkaképességű személyek és az összes alkalmazott munkája között. Ezt a tényt alátámasztja az az eredmény, hogy a foglalkoztatók 81,4%-a elégedett, vagy teljesen elégedett a megváltozott munkaképességű munkavállalókkal.

4. Létszámbővítéssel és megváltozott munkaképességű munkavállalók által betölthető munkakörökkel kapcsolatos információk

A munkáltatókat megkérdeztük a jelenlegi statisztikai állományi létszámuk, továbbá a tervezett, 2018. január elsejei létszámuk vonatkozásában, külön kitérve a megváltozott munkaképességű személyek foglalkoztatására. Egyrészt a foglalkoztatók létszámmal kapcsolatos jövőbeli tervei kerülnek bemutatásra a munkáltatókat az állományi létszám, gazdálkodási forma és nemzetgazdasági ág szerint csoportosítva. Másrészt a megváltozott munkaképességű személyek által leggyakrabban betöltött munkakörök és a létszámbővítés sikeres megvalósulása esetén betölteni szándékozott munkakörök.

4.1 A munkáltatók létszámbővítéssel kapcsolatos válaszainak bemutatása

Általánosságban megállapítható, hogy a munkáltatók a jelenlegi állományi létszámukat bővíteni szeretnék a nem megváltozott munkaképességű és a megváltozott munkaképességű személyek statisztikai állományi létszámának tekintetében. **Jelenleg 229.308 főt foglalkoztatnak a munkáltatók, amelyből 12.258 fő megváltozott munkaképességű személy. 2018. január 1-jétől az átlagos statisztikai létszámot 5%-kal, a megváltozott munkaképességű személyek létszámát 17,5%-kal szeretnék emelni.**

2018-ra a megváltozott munkaképességű személyek foglalkoztatási aránya a jelenlegi 5,3%-ról 6%-ra emelkedhet, ha a tervezett felvételek megvalósulnak. Ez 2.142 fő megváltozott munkaképességű személy felvételét eredményezheti.

Állományi létszám (fő)	A szervezet jelenlegi átlagos statisztikai állományi létszáma? (fő)	Jelenleg foglalkoztatott megváltozott munkaképességű személyek átlagos statisztikai állományi létszáma? (fő)	Megváltozott munkaképességű személyek %-os aránya	A szervezet átlagos statisztikai állományi létszáma 2018. január 1-jétől? (fő)	Létszámnövekedés	Bővítés %-os aránya	Megváltozott munkaképességű személyek átlagos statisztikai állományi létszáma 2018. január 1-jétől? (fő)	Létszámnövekedés	Bővítés %-os aránya	Megváltozott munkaképességű személyek %-os aránya (2018. január 1-jétől)
1-9	825	132	16%	961	136	16,5%	187	55	41,7%	19,5%
10-19	1.453	178	12,3%	1.892	439	30,2%	278	100	56,2%	14,7%
20-49	7.133	493	6,9%	7.410	277	3,9%	728	235	47,7%	9,8%
50-249	37.085	2.536	6,8%	43.161	6.076	16,4%	3.154	618	24,4%	7,3%
250-	182.812	8.916	4,9%	187.316	4.504	2,5%	10.047	1.131	12,7%	5,4%
Összesen:	229.308	12.255	5,3%	240.740	11.432	5%	14.394	2.139	17,5%	6%

2. táblázat: A megváltozott munkaképességű személyek megoszlása a foglalkoztatók állományi létszámának tükrében (N=1.002)

A 2. táblázat tartalmazza a munkáltatók létszámbővítésre vonatkozó adatait állományi létszámcsoportok szerint. A létszámbővítési adatokat vizsgálva szembetűnő, hogy **a foglalkoztatási hajlandóság mindegyik foglalkoztatói csoportnál megjelenik.** A kisebb létszámú foglalkoztatók a jelenlegi megváltozott munkaképességű létszám közel felét tervezik a jövőben felvenni, valamint a nagyobb létszámot foglalkoztatók is nagyarányú felvételt szeretnének. Az alacsonyabb létszámmal működő foglalkoztatók közel 50%-os létszámbővítést terveznek a megváltozott munkaképességű személyek felvétele esetében, ellenben a magasabb állományi létszámmal rendelkező munkáltatók is csaknem 25%-os arányt szeretnének.

A 25 főt meghaladó foglalkoztatók – akik a rehabilitációs hozzájárulás befizetésével érintettek - 1966 megváltozott munkaképességű személy felvételét tervezik.

Gazdálkodási forma	A szervezet jelenlegi átlagos statisztikai állományi létszáma? (fő)	Jelenleg foglalkoztatott megváltozott munkaképességű személyek átlagos statisztikai állományi létszáma? (fő)	Megváltozott munkaképességű személyek %-os aránya	A szervezet átlagos statisztikai állományi létszáma 2018. január 1-jétől? (fő)	Létszámnövekedés	Bővítés %-os aránya	Megváltozott munkaképességű személyek átlagos statisztikai állományi létszáma 2018. január 1-jétől? (fő)	Létszámnövekedés	Bővítés %-os aránya	Megváltozott munkaképességű személyek %-os aránya (2018. január 1-jétől)
Jogi személyiségű vállalkozás	101.553	3.401	3,3%	109.740	8.187	8,1%	3.890	489	14,4%	3,5%
Egyéb gazdasági szervezet	61.746	1.644	2,7%	62.587	841	1,4%	2.169	525	31,9%	3,5%
Költségvetési szervek és költségvetési rend szerint gazdálkodó szervek	48.104	748	1,6%	49.214	1.110	2,3%	1.163	415	55,5%	2,4%
Jogi személyiségű nonprofit szervezet	9.984	5.399	54,1%	10.524	540	5,4%	5.894	495	9,2%	56%
Jogi személyiség nélküli vállalkozás	5.287	354	6,7%	5.825	538	10,2%	430	76	21,5%	7,4%
Egyéni (nem piaci) gazdasági tevékenység	1.409	403	28,6%	1.531	122	8,7%	491	88	21,8%	32,1%
Jogi személyiség nélküli nonprofit szervezet	1.225	309	25,2%	1.326	101	8,2%	363	54	17,5%	27,4%
Összesen:	229.308	12.258	5,3%	240.747	11.439	5%	14.400	2.142	17,5%	6%

3. táblázat: A megváltozott munkaképességű személyek megoszlása a foglalkoztatók gazdálkodási formája szerint (N=1.002)

A foglalkoztatók gazdálkodási forma szerinti vizsgálata megmutatja, hogy a tervezett felvételek százalékosan hogyan oszlanak meg a különböző gazdálkodási formák között. **A létszámbővítési tervek tekintetében elmondható, hogy a gazdaság minden szegmensében megvan a hajlandóság, hogy több megváltozott munkaképességű személyt foglalkoztassanak.**

14,4% és afeletti a megváltozott munkaképességű személyek foglalkoztatásában a bővítési szándék – a jogi személyiségű nonprofit szervezeten kívül - minden gazdálkodási forma esetében. **A költségvetési szervek 55,5%-os, továbbá az egyéb gazdasági szervezet 31,9%-os létszámbővítési terve pedig kiemelkedőnek mondható.** A létszámbővítés tekintetében, ez a két gazdálkodási forma valamint a jogi személyiségű nonprofit szervezet és a jogi személyiségű vállalkozások szeretnék 2018. január 1-jétől 1924 fő megváltozott munkaképességű személlyel többet foglalkoztatni.

Betűjel	Nemzetgazdasági ág	A szervezet jelenlegi átlagos statisztikai állományi létszáma? (fő)	Jelenleg foglalkoztatott megváltozott munkaképességű személyek átlagos statisztikai állományi létszáma? (fő)	Megváltozott munkaképességű személyek %-os aránya	A szervezet átlagos statisztikai állományi létszáma 2018. január 1-jétől? (fő)	Létszámnövekedés	Bővítés %-os aránya	Megváltozott munkaképességű személyek átlagos statisztikai állományi létszáma 2018. január 1-jétől? (fő)	Létszámnövekedés	Bővítés %-os aránya	Megváltozott munkaképességű személyek %-os aránya (2018. január 1-jétől)
A (01-03)	Mezőgazdálkodás, erdőgazdálkodás, halászat	7.201	120	1,7%	7.640	439	6,1%	136	16	13,3%	1,8%
B (05-09)	Bányászat, kőfejtés	270	3	1,1%	273	3	1,1%	3	0	0%	1,1%
C (10-33)	Feldolgozóipar	36.927	3.070	8,3%	38.166	1.239	3,4%	3.462	392	12,8%	9,1%
D (35)	Villamosenergia-, gáz-, hőellátás, légkondicionálás	4.437	30	0,7%	4.456	19	0,4%	38	8	26,7%	0,9%
E (36-39)	Vízellátás, szennyvíz gyűjtése, kezelése, hulladékgazdálkodás, szennyeződésmentesítés	5.831	131	2,2%	5.908	77	1,3%	153	22	16,8%	2,6%
F (41-43)	Építőipar	1.132	25	2,2%	1.168	36	3,2%	31	6	24%	2,7%
G (45-47)	Kereskedelem, gépjárműjavítás	8.861	288	3,3%	9.067	206	2,3%	312	24	8,3%	3,4%
H (49-53)	Szállítás, raktározás	3.722	48	1,3%	3.784	62	1,7%	55	7	14,6%	1,5%
I (55-56)	Szálláshelyszolgáltatás, vendéglátás	1.105	93	8,4%	1.125	20	1,8%	101	8	8,6%	9%
J (58-63)	Információ, kommunikáció	1.845	6	0,3%	2.030	185	10%	11	5	83,3%	0,5%
K (64-66)	Pénzügyi, biztosítási tevékenység	7	1	14,3%	8	1	14,3%	1	0	0%	12,5%
L (68)	Ingtatlanügyletek	665	60	9%	698	33	5%	76	16	26,7%	10,9%
M (69-75)	Szakmai, tudományos,	509	23	4,5%	517	8	1,6%	28	5	21,7%	5,4%

	műszaki tevékenység										
N (77-82)	Adminisztratív és szolgáltatást támogató tevékenység	1.668	220	13,2%	1.730	62	3,7%	265	45	20,5%	15,3%
O (84)	Közigazgatás, védelem, kötelező társadalombiztosítás	12.715	186	1,5%	13.156	441	3,5%	274	88	47,3%	2,1%
P (85)	Oktatás	3.766	117	3,1%	3.763	-3	-0,1%	143	26	22,2%	3,8%
Q (86-88)	Humán-egészségügyi, szociális ellátás	7.004	1.169	16,7%	7.168	164	2,3%	1.294	125	10,7%	18,1%
R (90-93)	Művészet, szórakoztatás, szabadidő	640	39	6,1%	653	13	2%	53	14	35,9%	8,1%
S (94-96)	Egyéb szolgáltatás, (például szakszervezeti érdekképviselő, egyházi tevékenység, számítógép javítás, fodrászat, temetkezés stb.)	2.561	444	17,3%	2.645	84	3,3%	562	118	26,6%	21,2%
T (97-98)	Háztartás munkaadói tevékenysége, termék előállítása, szolgáltatás végzése saját fogyasztásra	0	0	0%	0	0	0%	0	0	0%	0%
U (99)	Területen kívüli szervezet	0	0	0%	0	0	0%	0	0	0%	0%
Összesen:		100.866	6.073	6%	103.955	3.089	3,1%	6.998	925	15,2%	6,7%

4. táblázat: A megváltozott munkaképességű személyek megoszlása a foglalkoztatók nemzetgazdasági besorolása szerint (N=572)

A 4. táblázatban az 572 releváns választ adó – a KSH számot megadó – foglalkoztató került elemzésre nemzetgazdasági ágak szerint, ahol azt vizsgáltuk, hogy a szervezet állományi létszáma hogyan változik a megváltozott munkaképességű személyek és a nem megváltozott munkaképességű személyek esetében.

A megváltozott munkaképességű személyek foglalkoztatásának százalékos aránya 2018. január 1-jétől 6%-ról 6,7%-ra növekszik, ami azt jelenti, hogy a megkérdezett szervezetek 925 fővel több megváltozott munkaképességű munkavállalót terveznek foglalkoztatni. **Legnagyobb százalékos arány a megváltozott munkaképességű személyek jelenlegi foglalkoztatásában az „Egyéb szolgáltatás” (17,3%) és a „Humán-egészségügyi, szociális ellátás” (16,7%) ágakban emelkedik ki.**

2018. január 1-jétől a megváltozott munkaképességű munkavállalók legnagyobb létszámfelvételét a „Feldolgozóipar” (392 fő), a „Humán-egészségügyi, szociális ellátás” (125 fő) és az „Egyéb szolgáltatás”(118 fő) nemzetgazdasági ágaiban tervezik. Ellenben a „Villamosenergia-, gáz-, hőellátás, légkondicionálás” és a „Szállítás, raktározás” nemzetgazdasági ágak tekintetében a későbbiekben is csekély foglalkoztatási aránnyal kell számolni, viszont 2018. január 1-jétől itt is növekedni fog a megváltozott munkaképességű munkavállalók létszáma.

4.2 A megváltozott munkaképességű személyek által jelenleg betöltött és betölteni tervezett munkakörök

A 775 kitöltő munkaadó a kérdésekre válaszolva megadta azokat a munkaköröket, amelyekben jelenleg a legnagyobb számú a megváltozott munkaképességű munkavállalók foglalkoztatása, illetve azokat, amelyekbe tervezetten leginkább alkalmazni kívánják a létszám bővítés sikeres megvalósulása esetén a megváltozott munkaképességű munkavállalókat.

Foglalkozás megnevezése	Jelenleg betöltött munkakörök száma a megváltozott munkaképességű személyek tekintetében	Betölteni tervezett munkakörök száma a megváltozott munkaképességű személyek tekintetében (2018. január 1-jétől)
9119 - egyéb takarító és kisegítő	68	63
9310 – egyszerű ipari foglalkozású	64	61
9239 – egyéb, m.n.s. egyszerű szolgáltatási és szállítású foglalkozás	61	57
9112 – intézményi takarító és kisegítő	59	59
9231 – portás, telepőr, egyszerű őr	41	31
4112 – általános irodai adminisztrátor	34	35
5113 – bolti eladó	20	19
9225 – kézi csomagoló	19	19
4190 – egyéb, m.n.s. irodai, ügyviteli foglalkozású	17	12
9236 – konyhai kisegítő	15	17
3513 – szociális gondozó, szakgondozó	14	16
3910 – egyéb ügyintéző	13	12
8219 – egyéb termék-összeszerelő	13	12
7212 – szabó, varró	10	10

5. táblázat: Az alkalmazni kívánt leggyakoribb munkakörök (N=775)

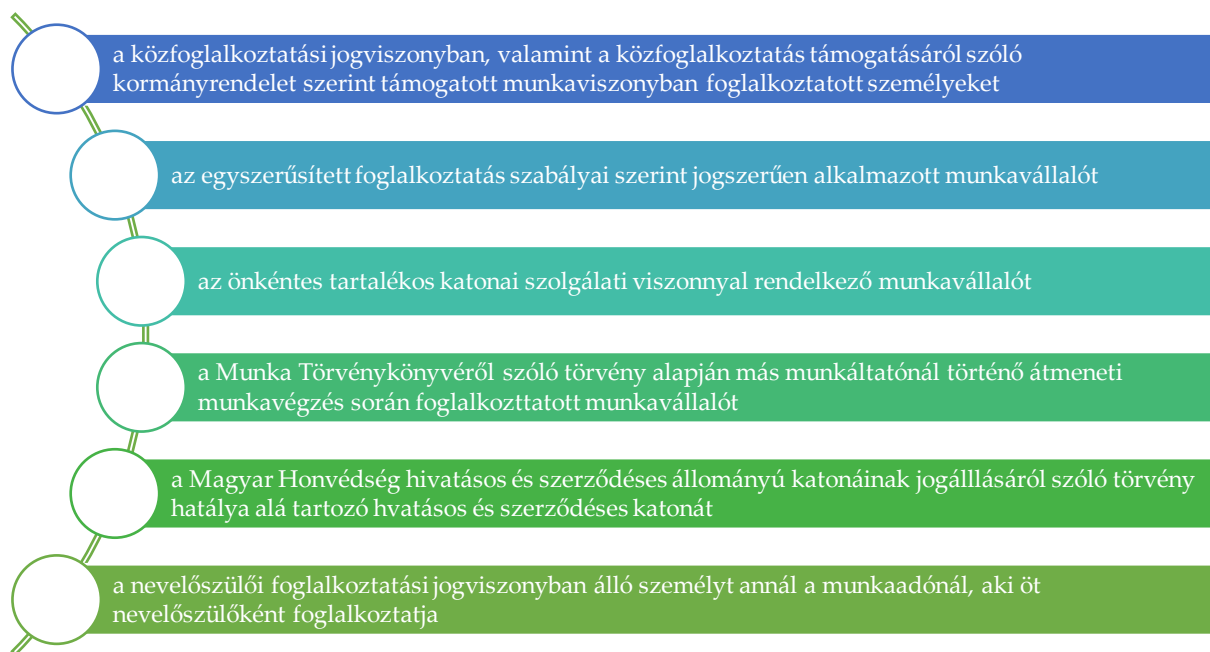
A fenti táblázatból látható, hogy mind a foglalkoztatás, mind a kereslet esetében a munkakörök sorrendje közel azonos. **Leginkább a 9-essel kezdődő, szakképzettséget nem igénylő, egyszerű foglalkozásokba jelentkeznek az igény és zajlik jelenleg is a foglalkoztatás.** Kiemelkednek a valamilyen tisztítási tevékenységhez kapcsolódó munkakörök, a legnagyobb létszámot a 9119 – egyéb takarító és kisegítő FEOR kóddal rendelkező munkakörben láthatjuk, ami a máshová be nem sorolható takarítók és hasonló jellegű feladatok gyűjtőelnevezése.

5. Jogszabályi változások hatásai a megváltozott munkaképességű személyek foglalkoztatására

5.1. A rehabilitációs hozzájárulással kapcsolatos jogszabályváltozás hatása

Az Mmtv. 23. § - 24. §-a alapján a rehabilitációs hozzájárulás fizetésére kötelezett az a foglalkoztató, aki a 25 fő feletti állományi létszámot eléri és az általa foglalkoztatott megváltozott munkaképességű munkavállalók létszáma nem éri el a kötelező foglalkoztatási szintet, az 5%-ot az adott szervezetnél. A rehabilitációs hozzájárulás mértéke a kötelező foglalkoztatási szintből hiányzó létszám és a rehabilitációs hozzájárulás szorzatából tevődik össze.

A rehabilitációs hozzájárulás fizetése esetében a munkaadó létszámának megállapításakor a munkáltatónál foglalkoztatott megváltozott munkaképességű személyek számának megállapítása során figyelmen kívül kell hagyni a lenti ábrán feltüntetett kategóriába tartozó munkavállalókat:



13. ábra: A rehabilitációs hozzájárulás fizetése esetében nem számolandó kategóriák⁵

⁵ Mmtv. 23. §

Adóév	Kötelező foglalkoztatási szint	A hozzájárulás mértéke	Fizetési mentesség létszámhatára
1993	5%	2.500 Ft	30 fő
1994	5%	5.000 Ft	30 fő
1995	5%	6.000 Ft	30 fő
1996	5%	7.000 Ft	30 fő
1997	5%	8.000 Ft	20 fő
1998	5%	11.000 Ft	20 fő
1999	5%	20.600 Ft	20 fő
2000	5%	24.400 Ft	20 fő
2001	5%	27.800 Ft	20 fő
2002	5%	31.500 Ft	20 fő
2003	5%	37.300 Ft	20 fő
2004	5%	117.600 Ft	20 fő
2005	5%	131.700 Ft	20 fő
2006	5%	139.900 Ft	20 fő
2007	5%	152.000 Ft	20 fő
2008	5%	164.000 Ft	20 fő
2009	5%	177.600 Ft	20 fő
2010	5%	964.500 Ft	20 fő
2011	5%	964.500 Ft	20 fő
2012	5%	964.500 Ft	25 fő
2013	5%	964.500 Ft	25 fő
2014	5%	964.500 Ft	25 fő
2015	5%	964.500 Ft	25 fő
2016	5%	964.500 Ft	25 fő
2017	5%	1.147.500 Ft	25 fő

6. táblázat: A rehabilitációs hozzájárulás változásai 1993 – 2017⁶

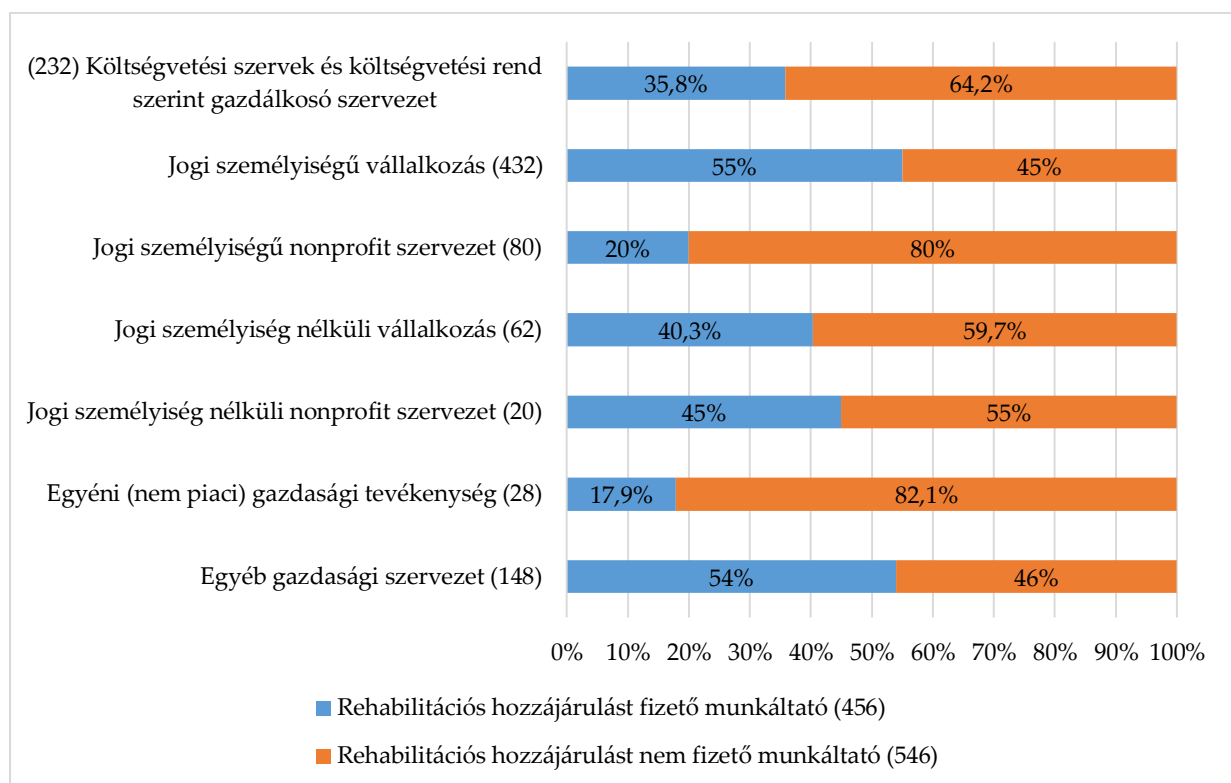
A 6. táblázat a rehabilitációs hozzájárulás változásait mutatja be 1993 és 2017 között. Megfigyelhető a hozzájárulás összegének évről évre történő növekedése. A jelentős ugrás 2010-től következett be, ugyanis amíg 2009-ben 177.600 Ft volt a hozzájárulás mértéke, ez az összeg 2010-től 964.500 Ft-ra emelkedett. A rehabilitációs hozzájárulás összege 2010-től 2016-ig változatlan maradt. A minimálbérek jelentős mértékű növekedése, a megváltozott munkaképességű személyek foglalkoztatásának ösztönzése érdekében ez az összeg 2017-től megint emelkedett. **2017. január 1-jétől a rehabilitációs hozzájárulás mértéke a tárgyév első napján a teljes munkaidőben foglalkoztatott munkavállaló részére megállapított alapbér kötelező legkisebb**

⁶ Jogforrás: 1993. évi XVIII. tv., 1991. évi IV. tv. 41/A. §, 2010. évi CLXIX. tv. 62. § (9) bekezdés, Mmtv. 23. §

összegének kilencszerese/fő/év. A rehabilitációs hozzájárulás 2017. évi mértéke: 1.147.500 Ft/fő/év, ez az összeg 2018-ban 1.242.000 Ft/fő/év összegre fog emelkedni.

A 2016. évben a központi költségvetés részére 66,5 milliárd Ft befizetés érkezett a foglalkoztatóktól csupán a rehabilitációs hozzájárulásból. A munkaadóknak még több mint 68 ezer megváltozott munkaképességű személyt kellett volna foglalkoztatniuk, ahhoz, hogy mindannyian elérjék a kötelező foglalkoztatás elvárt mértékét. A Magyarország 2017. évi központi költségvetéséről szóló 2016. évi XC. törvény értelmében a tervezett bevétel 80 milliárd Ft. Mivel 2017-ben egy fő után 1.147.500 Ft a fizetendő rehabilitációs hozzájárulás összege, a költségvetés arányaiban közel ugyanannyi megváltozott munkaképességű személy által be nem töltött pozícióval, mintegy 69-70 ezer fővel számol.

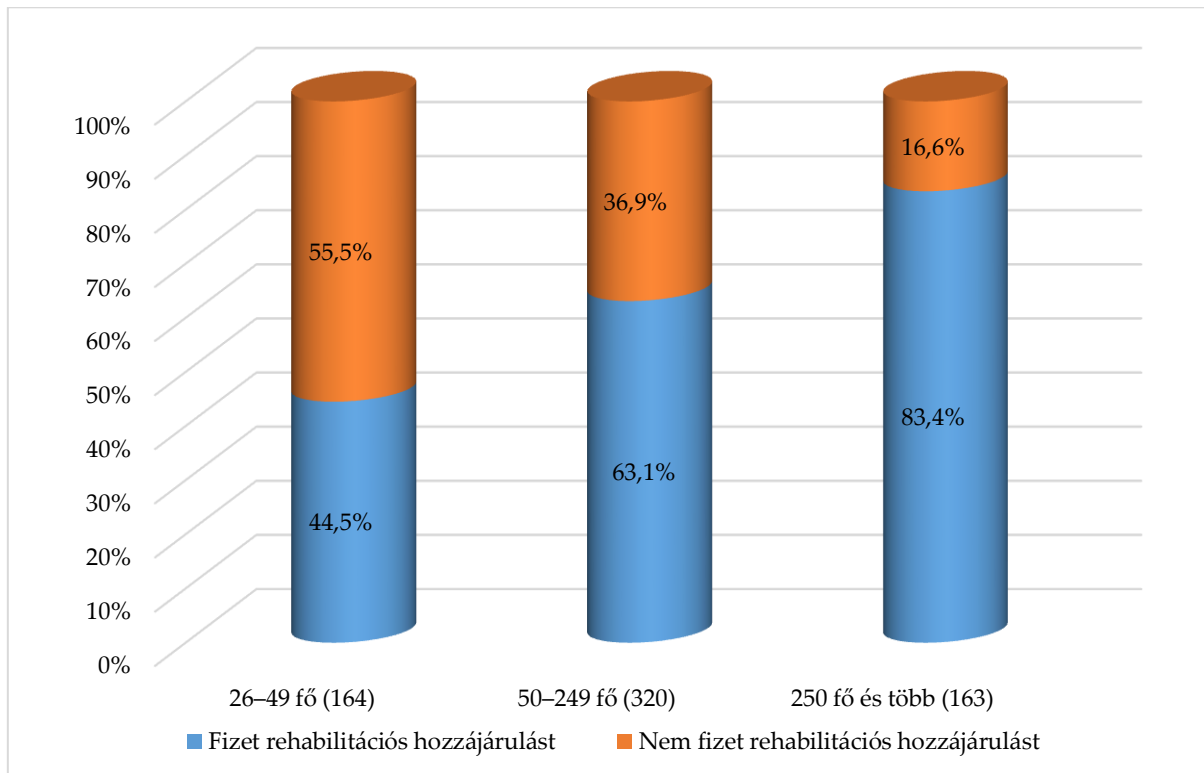
A rehabilitációs hozzájárulást fizető és nem fizető munkáltatók számát és arányát mutatja be a 14. ábra gazdálkodási forma szerint vizsgálva.



14. ábra: A munkáltatók gazdálkodási forma szerinti megoszlása a rehabilitációs hozzájárulás tekintetében (N=1.002)

A rehabilitációs hozzájárulást fizető 456 munkáltató közül legnagyobb arányban a jogi személyiségű vállalkozások és az egyéb gazdasági szervezetek önbevallással és fizetéssel váltják ki a megváltozott munkaképességű személyek kötelező foglalkoztatási szintet elérő foglalkoztatást. A rehabilitációs hozzájárulást nem fizető 546 munkáltató válasza alapján az egyéni (nem piaci) gazdasági tevékenységek és a

jogi személyiségű nonprofit szervezetek több mint háromnegyede alkalmaz kötelező foglalkoztatási szintnek megfelelő, vagy a szint felett megváltozott munkaképességű munkavállalót, ezért nem köteles a rehabilitációs hozzájárulás fizetésére. Az akkreditált munkáltatók kérdőív kitöltése vélhetően torzítja az arányokat, hiszen ezen foglalkoztatók az akkreditációs tanúsítvány meglétével olyan létszámban, illetve arányban foglalkoztatnak megváltozott munkaképességű személyeket, hogy mentesülnek a rehabilitációs hozzájárulás megfizetése alól.



15. ábra: Állományi létszám és rehabilitációs hozzájárulás fizetése alapján a foglalkoztatók aránya (N=647)

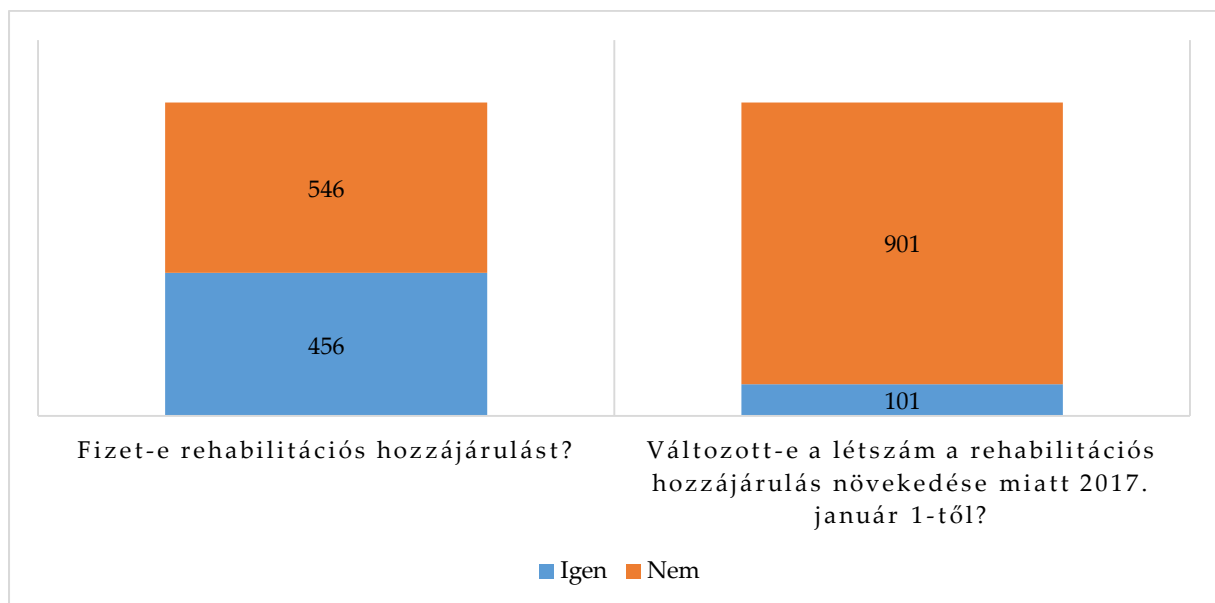
Azon foglalkoztatókat vizsgálva, akiknél felmerül a rehabilitációs hozzájárulás fizetésének lehetősége, azt láthatjuk, hogy a szervezet állományi létszámának növekedésével csökken azon munkáltatók száma, akik elérik a kötelező foglalkoztatási szintet a megváltozott munkaképességű munkavállalók tekintetében, így nem fizetnek rehabilitációs hozzájárulást.

Betűjel	Nemzetgazdasági ág	Összes kitöltő, aki megadta a KSH számot és 25 főnél több főt foglalkoztat	Rehabilitációs hozzájárulást fizető munkáltatók száma és %-os aránya		26-49		50-249		250+	
			Fizet rehabilitációs hozzájárulást	Nem fizet rehabilitációs hozzájárulást	Fizet rehabilitációs hozzájárulást	Nem fizet rehabilitációs hozzájárulást	Fizet rehabilitációs hozzájárulást	Nem fizet rehabilitációs hozzájárulást		
A (01-03)	Mezőgazdálkodás, erdőgazdálkodás, halászat	34	27	79,4%	3	1	12	6	12	0
B (05-09)	Bányászat, kőfejtés	2	2	100%	0	0	2	0	0	0
C (10-33)	Feldolgozóipar	115	26	22,6%	8	16	13	51	5	22
D (35)	Villamosenergia-, gáz-, hőellátás, légkondicionálás	5	4	80%	0	1	2	0	2	0
E (36-39)	Vízellátás, szennyvíz gyűjtése, kezelése, hulladékgazdálkodás, szennyeződésmentesítés	14	13	92,9%	0	0	1	1	12	0
F (41-43)	Építőipar	11	8	72,7%	1	2	7	1	0	0
G (45-47)	Kereskedelem, gépjárműjavítás	41	33	80,5%	11	4	15	4	7	0
H (49-53)	Szállítás, raktározás	14	13	92,9%	1	1	9	0	3	0
I (55-56)	Szálláshely-szolgáltatás, vendéglátás	11	5	45,5%	1	0	4	6	0	0
J (58-63)	Információ, kommunikáció	3	2	66,7%	0	0	1	1	1	0
K (64-66)	Pénzügyi, biztosítási tevékenység	0	0	0%	0	0	0	0	0	0
L (68)	Ingtatlanügyletek	2	2	100%	0	0	1	0	1	0
M (69-75)	Szakmai, tudományos, műszaki tevékenység	7	4	57,1%	3	3	0	0	1	0

N (77-82)	Adminisztratív és szolgáltatást támogató tevékenység	12	8	66,7%	2	1	5	3	1	0							
O (84)	Közigazgatás, védelem, kötelező társadalombiztosítás	36	15	41,7%	3	5	7	14	5	2							
P (85)	Oktatás	26	13	50%	3	4	8	9	2	0							
Q (86-88)	Humán-egészségügyi, szociális ellátás	39	20	51,3%	3	6	13	9	4	4							
R (90-93)	Művészet, szórakoztatás, szabadidő	8	4	50%	1	2	3	2	0	0							
S (94-96)	Egyéb szolgáltatás, (például szakszervezeti érdekképviselő, egyházi tevékenység, számítógép javítás, fodrászat, temetkezés stb.)	21	10	47,6%	2	7	6	3	2	1							
T (97-98)	Háztartás munkaadói tevékenysége, termék előállítása, szolgáltatás végzése saját fogyasztásra	0	0	0%	0	0	0	0	0	0							
U (99)	Területen kívüli szervezet	0	0	0%	0	0	0	0	0	0							
Összesen:		401	100%	209	52,1%	42	10,5%	53	13,2%	109	27,2%	110	27,4%	58	14,5%	29	7,2%

7. táblázat: A rehabilitációs hozzájárulás fizetésének arányai a különböző nemzetgazdasági ágak között (N=401)

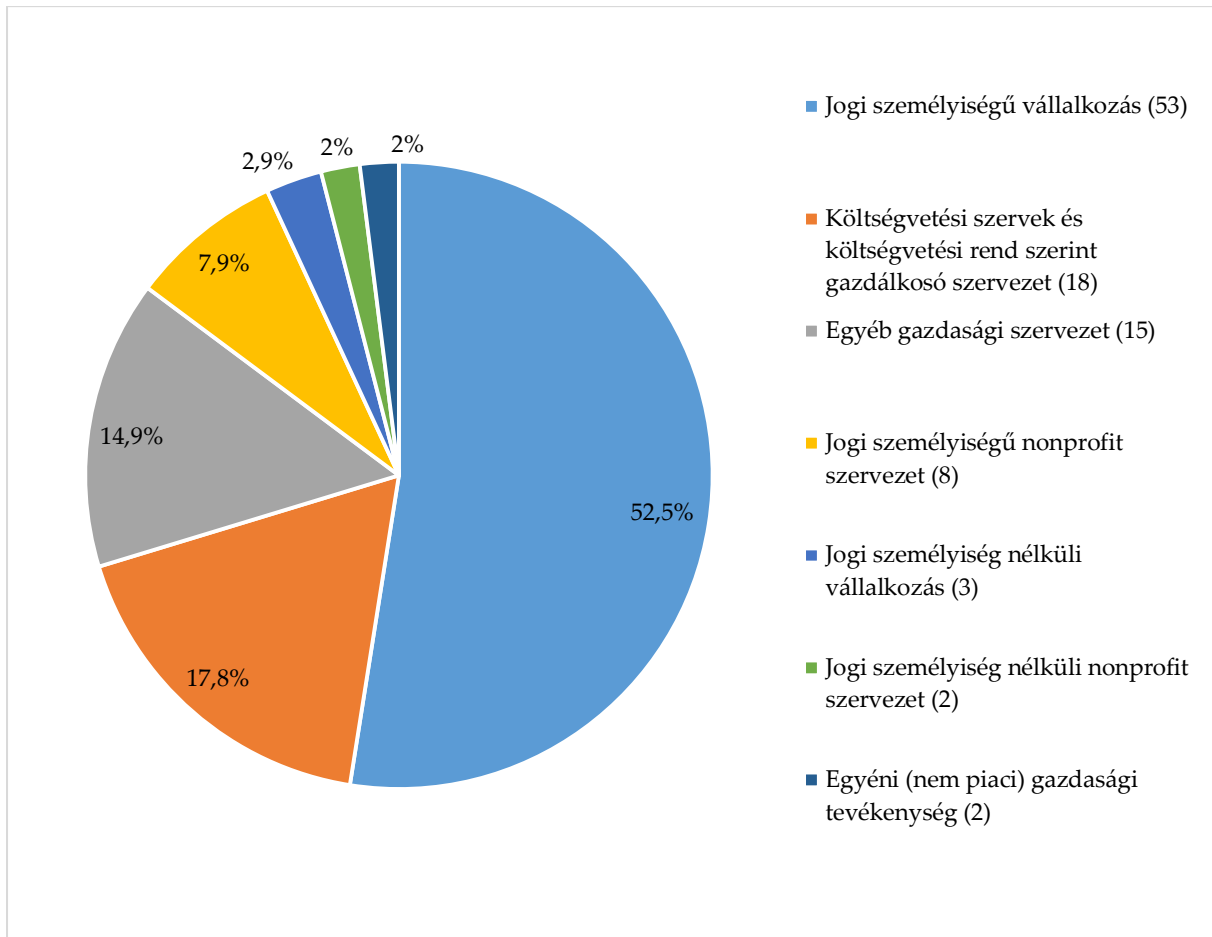
A gazdasági ágakat vizsgálva a rehabilitációs hozzájárulás fizetés kötelezettségének oldaláról érdekes adatokat kapunk. Az egyes gazdasági ágakat vizsgálva láthatjuk, hogy olyan gazdasági ágaknál is, ahol az előzőekben már láthattuk, hogy magas számban foglalkoztatnak megváltozott munkaképességű munkavállalókat, jellemző a rehabilitációs hozzájárulás fizetése. **A válaszok alapján látható, hogy a „Feldolgozóipar” tömöríti legnagyobb számban a megváltozott munkaképességű munkavállalókat, azonban valamennyi nemzetgazdasági ág közül itt jelezték nagy számban a foglalkoztatók, hogy a foglalkoztatás tényétől függetlenül, de fizetnek rehabilitációs hozzájárulást.** Sok munkáltató fizet rehabilitációs hozzájárulást a „Kereskedelem, gépjárműjavítás” (33), a „Mezőgazdálkodás, erdőgazdálkodás, halászat” (27) és a „Feldolgozóipar” (26) nemzetgazdasági ágaiban. **Ezek az adatok egyértelműen megerősítik, hogy a magyarországi foglalkoztatók foglalkoztatnak – gyakran nagyszámú - megváltozott munkaképességű személyeket, azonban még mindig nem eleget, hogy az elérje a kötelező foglalkoztatási szintet.** Összességében hasonlóak az arányok a rehabilitációs hozzájárulást fizető (52,1%, 209) és nem fizető (47,9%, 192) munkáltatók tekintetében.



16. ábra: Rehabilitációs hozzájárulást fizető munkaadók száma (N=1.002)

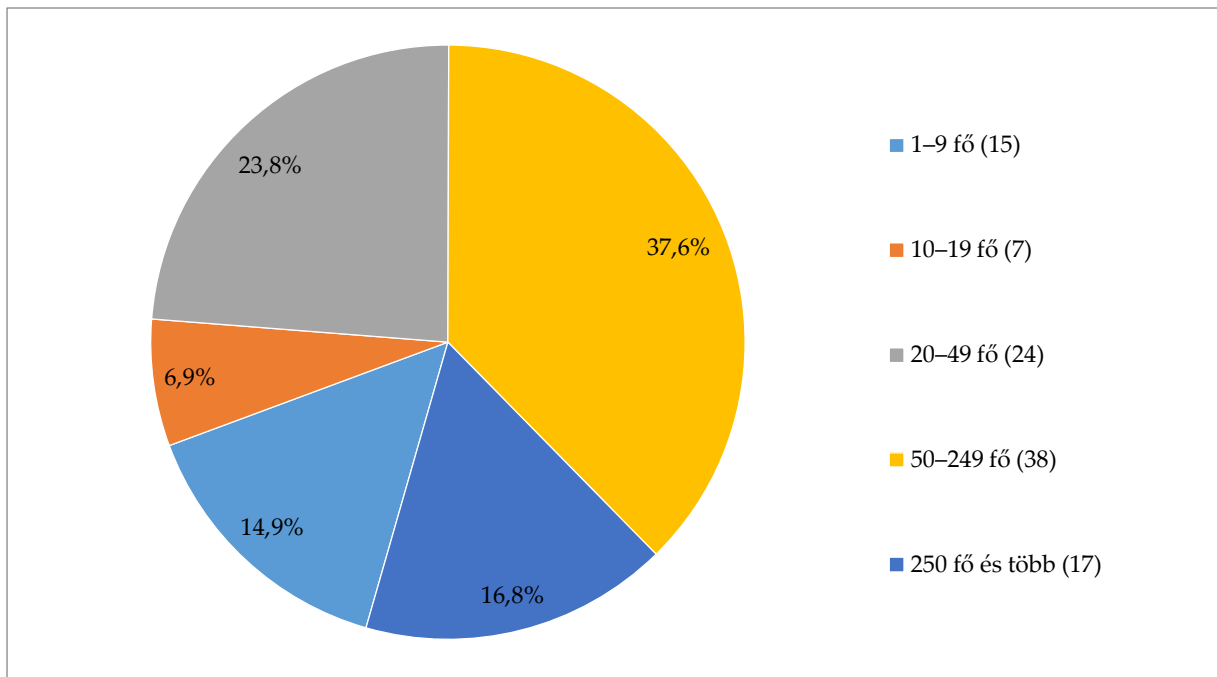
A kérdőíves felmérés egyik kérdése arra irányult, hogy a megkérdezett munkaadók közül kik azok, akik fizetnek rehabilitációs hozzájárulást. **A választ adó 1.002 munkaadó 45,5%-a fizet rehabilitációs hozzájárulást.** A megkérdezettek több mint fele, összesen 546 munkáltató (54,5%) foglalkoztat a létszámnak megfelelő számú megváltozott munkaképességű munkavállalót és mentesül a rehabilitációs hozzájárulás fizetése alól.

2017. január 1-jétől a megemelkedett rehabilitációs hozzájárulás hatására a választ adó munkáltatók 10,1%-a, a rehabilitációs hozzájárulást fizető szervezetek 22,1%-a döntött úgy, hogy a rehabilitációs hozzájárulás megfizetése helyett illetve csökkentésének érdekében foglalkoztat megváltozott munkaképességű személyeket, illetve növeli a megváltozott munkaképességű személyek létszámát.



17. ábra: A rehabilitációs hozzájárulás 2017. januári változásának létszámra vonatkozó hatása gazdálkodási forma bontásban (N=101)

A fenti ábra azon munkáltatók megoszlását mutatja, akiknél a rehabilitációs hozzájárulás 2017. január elsejei emelésének köszönhetően változott a megváltozott munkaképességű személyek létszáma. A választ adó 101 munkáltató összesen 1.004 megváltozott munkaképességű munkavállalót foglalkoztat. Gazdálkodási forma alapján elmondható, hogy a legnagyobb arányban a jogi személyiségű vállalkozásoknál változott a megváltozott munkaképességű személyek létszáma a rehabilitációs hozzájárulás emelkedésének köszönhetően.



18. ábra A rehabilitációs hozzájárulás 2017. januári változásának létszámra vonatkozó hatása állományi létszám szerinti megoszlásban (N=101)

Állományi létszám szerinti megoszlás alapján látszik az a 101 szervezet, akinél a rehabilitációs hozzájárulás 2017. január elsejei emelést követően a foglalkoztatott megváltozott munkaképességű személyek létszáma változott. Egyaránt látható emelkedés a kisméretű és a nagyméretű állományi létszámmal rendelkező szervezeteknél.

Azon szervezetek közül, akik 2017. január 1-jétől a jogszabályi változások hatására több megváltozott munkaképességű személyt foglalkoztatnak, a nagyobb, 50-249 fővel rendelkező munkáltatók vannak a legnagyobb arányban. A kevesebb munkavállalót foglalkoztató szervezetek mentesülnek a rehabilitációs hozzájárulás fizetése alól, mégis látható növekedés a megváltozott munkaképességű személyek foglalkoztatásában.

5.2. A rehabilitációs kártyával kapcsolatos jogszabályváltozás hatása

A rehabilitációs kártya célja a megváltozott munkaképességű munkavállalók foglalkoztatásának ösztönzése a munkáltatói adóterhek csökkentése által. A mértéke a munkavállalót terhelő közterhekkel és más levonásokkal nem csökkentett (bruttó) munkabér, de legfeljebb a minimálbér (127.500 forint) kétszeresének 22 százaléka (56.100 forint) 2017-ben.

A 2017. január 1-jei jogszabály-módosítások érintették a pályakezdő fiatalok, az ötven év feletti munkanélküliek, valamint a gyermek gondozását, illetve a családtag ápolását követően munkát keresők foglalkoztatásának elősegítéséről, továbbá az ösztöndíjas foglalkoztatásról szóló 2004. évi CXXIII. törvényt, ezzel változtatva a rehabilitációs kártyára való jogosultság feltételeit. Rehabilitációs kártyára 2017. évtől **az a megváltozott munkaképességű személy jogosult**, akinek a rehabilitációs hatóság által elvégzett **hatályos komplex minősítés szerint**⁷:

- a) foglalkoztathatósága rehabilitációval helyreállítható **(B1 minősítési kategória)**, vagy
- b) foglalkoztathatósága rehabilitációval helyreállítható, azonban a komplex minősítés szakmai szabályairól szóló rendeletben meghatározott egyéb körülményei miatt foglalkozási rehabilitációja nem javasolt **(B2 minősítési kategória)**
- c) tartós foglalkozási rehabilitációt igényel **(C1 minősítési kategória)**, illetve
- d) egészségi állapota alapján tartós foglalkozási rehabilitációt igényel, azonban a komplex minősítés szakmai szabályairól szóló rendeletben meghatározott egyéb körülményei miatt foglalkozási rehabilitációja nem javasolt **(C2 minősítési kategória)**.

Rehabilitációs kártyára **az a személy is jogosult továbbá, aki**

- a) 2011. december 31-én III. csoportos rokkantsági nyugdíjban, vagy
- b) 2011. december 31-én III. csoportos baleseti rokkantsági nyugdíjban,
- c) 2011. december 31-én rendszeres szociális járadékban részesült.

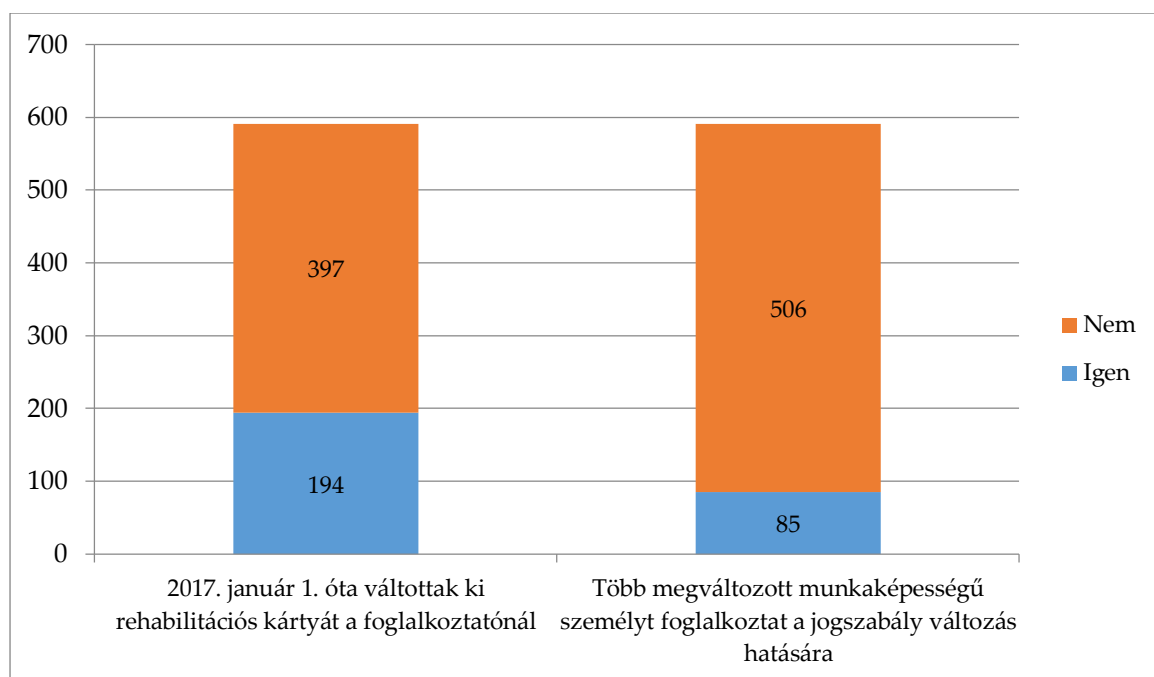
⁷ Korábban kizárólag a B1, C1 kategóriákkal rendelkező személyek voltak jogosultak rehabilitációs kártyára.

A Nemzeti Adó és Vámhivatal 2017. szeptemberi adatai alapján mintegy **34.600 olyan munkavállaló áll foglalkoztatásban, aki rendelkezik rehabilitációs kártyával. Ezen munkavállalókat összesen 8.555 munkáltató foglalkoztatja.**

A rehabilitációs hatóságok 2017. november havi adatszolgáltatása alapján, országos szinten év elejétől a B1, C1 minősítési kategóriával rendelkezők tekintetében 4.731, B2, C2 minősítési kategóriával rendelkezők személyek esetében pedig 16.169 esetben került sor a rehabilitációs kártya kiadására.

A kérdőívben - a rehabilitációs hozzájárulást érintő változások mellett – arról kérdeztük a foglalkoztatókat, hogy mennyire informáltak a rehabilitációs kártyával kapcsolatos jogszabályváltozásokról illetve az ebben rejlő pozitív hatások ismeretéről.

A válaszokat megvizsgálva láthatjuk, hogy **a foglalkoztatók 59%-a (591) tisztában volt a rehabilitációs kártyát érintő jogszabályi változásokkal, ami azt jelenti, hogy 591 munkaadó tudott a 2017. január 1-jével kibővült rehabilitációs kártya jogosultak köréről.**



19. ábra: Azon foglalkoztatók bemutatása, akik tudtak a rehabilitációs kártyát érintő változásokról (N=591)

Azon 591 munkáltatók közül, akik azt a választ jelölték miszerint tisztában voltak a rehabilitációs kártyát érintő változásokkal, **194-en (32,8%) jelezték, hogy 2017. január 1. óta került kiváltásra a foglalkoztatottak körében rehabilitációs kártya. 85-en (14,4%) jelezték, hogy a változások okán több megváltozott munkaképességű**

személyt foglalkoztatnak, mint 2017 előtt. A 85 foglalkoztató jelenleg 1477 megváltozott munkaképességű munkavállalót alkalmaz.

Az 591 munkáltatóból 78,2% (462) foglalkoztat jelenleg **11.136 fő megváltozott munkaképességű személyt**, amely 2018. január 1-jétől várhatóan 12.784 főre fog változni. A terveknek megfelelően 14,8%-os létszámnövekedés várható.

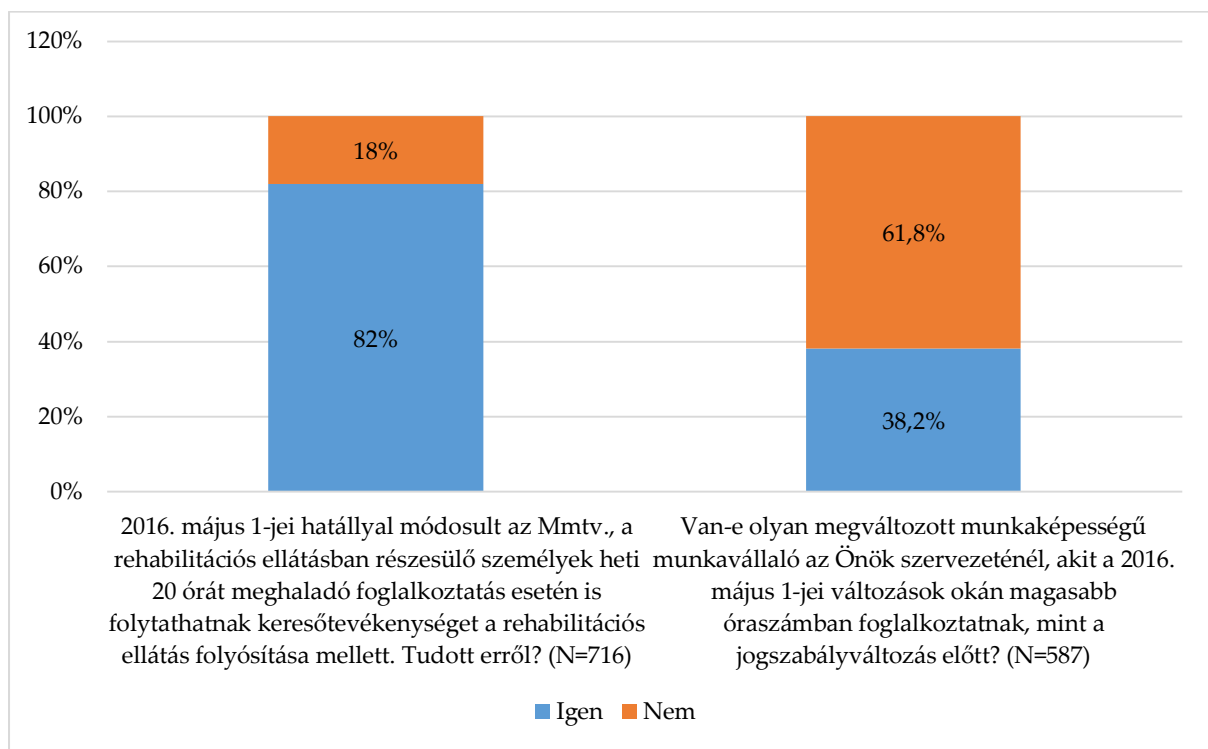
A jogszabályi változásokról nem tudó **411 munkaadó** válaszaiból érdekes következtetéseket vonhatunk le. Ugyanis ezen válaszadók 61,8%-a (254 kitöltő) jelezte, hogy **foglalkoztat, összesen 1.122 fő megváltozott munkaképességű munkavállalót**. Ezen foglalkoztatotti csoport tekintetében ugyanazon válaszadók a 2018. január 1-jére a tervezett létszám tekintetében már 1.375 főt szeretnének foglalkoztatni. Ez 22,5%-os létszámnövekedést jelenthet.

Összességében megállapítható, hogy akik informáltabbak a foglalkozási rehabilitáció területével és jogszabályi változásaival, azok a munkaadók nagyobb számban foglalkoztatnak megváltozott munkaképességű személyeket (11.136 fő), mint a témában kevésbé jártas foglalkoztatók (1.122 fő). Azonban a munkáltatók azon köre, akik nem voltak tisztában a jogszabályváltozással, nagyobb arányú létszámfelvételt terveznek.

5.3. A rehabilitációs ellátás mellett folytatható keresőtevékenységgel kapcsolatos jogszabályváltozás hatása

Az Mmtv. 2016. május 1-jétől hatályos rendelkezése szerint a rehabilitációs ellátásban részesülő személyek a rokkantsági ellátásban részesülő ügyfelekkel azonos szabályozás mentén folytathatnak – az ellátásuk megtartása mellett – keresőtevékenységet munkaidőkorlát nélkül, amennyiben a jövedelmük 3 egymást követő hónapban nem haladja meg a minimálbér 150 százalékát.

Az előrejelzés elkészítése során vizsgáltuk, hogy a megváltozott munkaképességű személyeket foglalkoztató munkáltatók mennyire ismerik a szabályozó változást, valamint mennyire alkalmazzák a módosult jogszabályt a megváltozott munkaképességű munkavállalók foglalkoztatásában.



20. ábra: Törvényi változás hatása a megváltozott munkaképességű munkavállalókat foglalkoztató munkáltatóknál (N=716)

Az a 716 munkáltató, aki megváltozott munkaképességű személyt alkalmaz, **82%-a (587) ismeri a 2016. május 1-jei hatállyal módosult törvényt, viszont ebből 38,2%-a (224) foglalkoztat a korábbihoz képest magasabb óraszámban megváltozott munkaképességű személyt.** A 224 munkaadó összesen 9.723 megváltozott munkaképességű személyt foglalkoztat.

6. A foglalkoztatók által preferált képzések

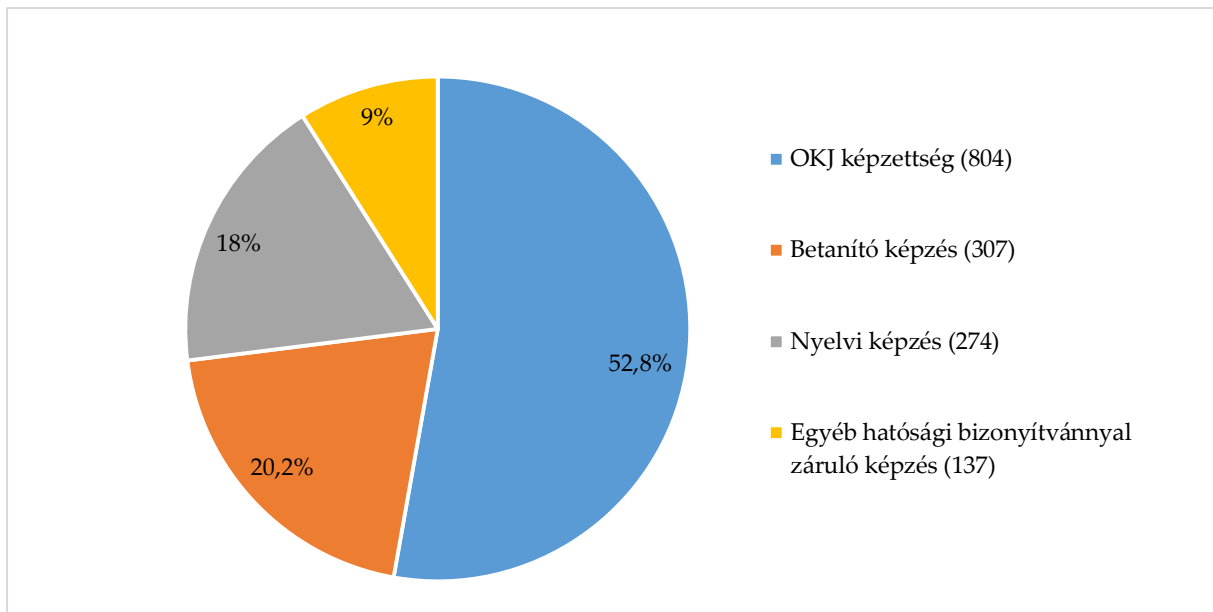
A Főigazgatóság az Mmr. 21/I. § (1) bekezdése értelmében a rendelkezésre álló források, a bejelentett munkaerő-igények, a munkaerő-piaci előrejelzések, valamint a rehabilitációs szolgáltatásban részesülő személyek képességei, foglalkoztatási helyzete és várható elhelyezkedési lehetőségei alapján minden év január 15-éig a Főigazgatóság által üzemeltetett elektronikus felületen közzéteszi a tárgyévben támogatható képzések adatait és a képzési célú támogatás igénybevételének feltételeit. Az EFOP-1.1.1-15 és VEKOP-7.1.3-15 projektek, valamint 2017 őszén indított EFOP-1.9.3.-VEKOP-17 projekt keretén belül a támogatható képzések jegyzéke alapján tudják nyújtani a támogatott képzést továbbá az Mmr. szerinti megélhetést biztosító támogatást is, amit az ügyfelek kérvényezhetnek. A többek között a „Megváltozott munkaképességű személyek foglalkoztatásáról szóló munkaerő-piaci előrejelzés” alapján elkészített 2017. évi támogatható képzések listája elérhető a következő linken:

<https://szgyf.gov.hu/hu/foglalkozasi-rehabilitacios-informaciok/tamogathato-kepzesek-es-szolgaltatasok>

A munkaerő-piaci előrejelzés alapjául szolgáló kérdőív kitért a munkáltatók képzéshez való hozzáállásának és a munkavállalók képzettség iránti igényeinek felmérésére is a támogatható képzések meghatározása érdekében. Arra a kérdésre kerestük a választ, hogy amennyiben a munkáltatóknak lehetőségük lenne, milyen képzéseket, átképzéseket, továbbképzéseket preferálnának az alkalmazottaik tekintetében, illetve milyen képzettséggel, végzettséggel rendelkező megváltozott munkaképességű személyeket alkalmaznának szívesen.

A felmérés adatai beépítésre kerülnek a 2018. évi támogatható képzések adatai közé, amelyek megtalálhatóak lesznek a Főigazgatóság által üzemeltetett honlapon a Foglalkozási rehabilitációs információk rovaton belül a Támogatható szolgáltatások és képzések alrovaton belül.

A képzéseket/végzettségeket négy kategóriába sorolva tartalmazta a kérdőív, amelyek a következők: OKJ-s képzés; Nyelvi képzés; Betanító képzés; Egyéb hatósági bizonyítvánnyal záruló képzés. A válaszolók a felkínált alternatívákból kategóriánként kettőt jelölhettek meg, így az 1.002 munkáltató összesen 8.016 válaszlehetőséget jelenthetett volna, de nem élt mindenki a felkínált két lehetőséggel, valamint nem válaszolt mind a négy kategóriára, így erre a kérdésre összesen 1.522 válasz érkezett.



21. ábra: Képzéssel kapcsolatos igények (N=1.002 munkáltató, 1.522 válasz)

A válaszok alapján megállapítható, hogy az OKJ-s képzés iránt a legnagyobb az igény. Azon belül is a legkeresettebb munkakörök: az asszisztensi (amelybe beletartozik az irodai-, jogi-, szociális-, oktatási-, pénzügyi-, általános ápolási és egészségügyi asszisztens), szociális gondozó, eladó, takarító, gépkezelő (kis-, és nehézgépkezelő), számítógép-kezelő, targoncakezelő, mérlegképes könyvelő, varró, ápoló munkakörök.

A nyelvi képzés iránt is jelentős a kereslet, a legpreferáltabb nyelvi képzések közé tartozik az angol és a német nyelv.

A betanított munkaerő iránti igényen belül kiemelkedőnek mondható a takarító, varró, adminisztrátor, számítógép-kezelő, betanított munkás, gépkezelő, asztalos iránti kereslet. Az egyéb hatósági bizonyítvánnyal záruló képzések között hangsúlyosan szerepel a számítógép-kezelő, targoncavezető, gépkocsivezető és a szociális gondozó iránti igény.

A munkáltatók képzési preferenciái a korábban bemutatott, jelenleg megváltozott munkaképességű személyek által betöltött munkakörökkel és a létszámbővítéssel érintett munkakörökkel szinte megegyeznek.

7. A jelenleg futó Európai uniós forrásból finanszírozott projektekhez kapcsolódó válaszok bemutatása

2017. évben a Főigazgatóság a foglalkozási rehabilitációs területen az EFOP-1.1.1-15 és VEKOP-7.1.3-15 projekteket, valamint 2017. november első napjától elindításra került EFOP-1.9.3-VEKOP-17 projektet valósítja meg. Bővebb információ a projektekről a Főigazgatóság által üzemeltetett elektronikus felületen található a Foglalkozási rehabilitációs információk rovaton belül.

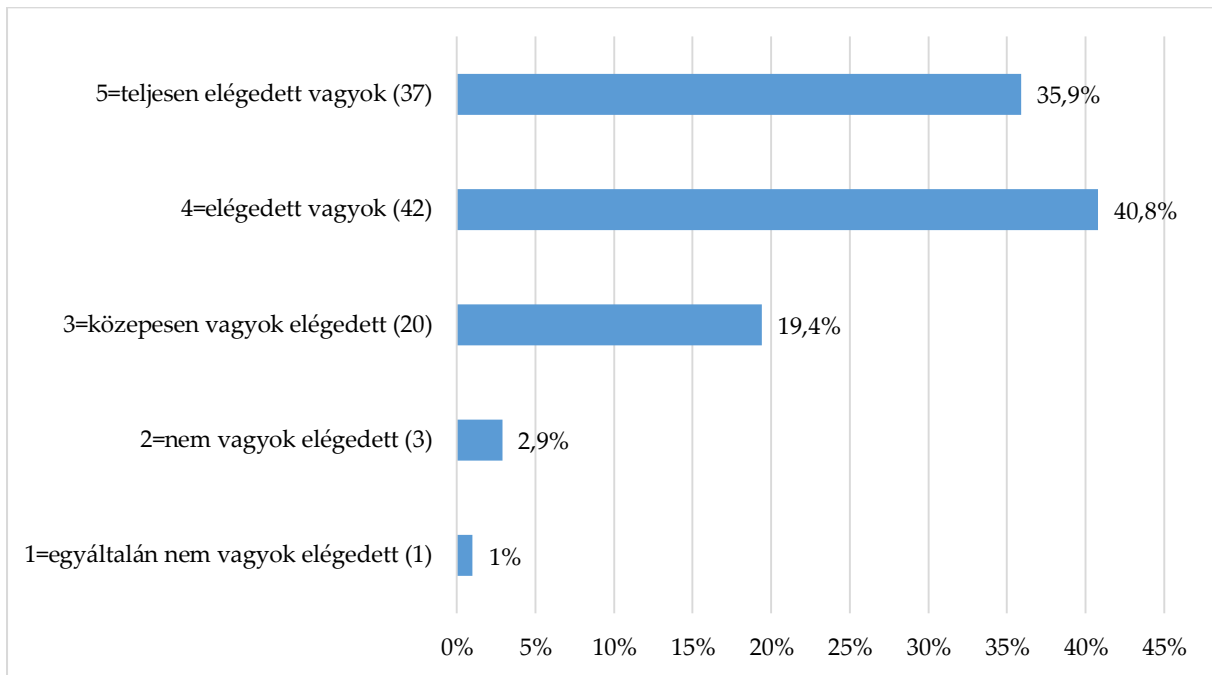
A fejezetben bemutatott adatok és elemzések az EFOP-1.9.3-VEKOP-17 projekt előkészítési szakaszába teljes mértékben beépítésre kerültek, ezáltal megteremtve a megkérdezett munkáltatók véleményének megjelenítését a projektbe. Az EFOP-1.9.3-VEKOP-17 projekt célja a megváltozott munkaképességű személyek rehabilitációjának elősegítését támogató fejlesztések megvalósítása, a megváltozott munkaképességű személyek munkaerő-piaci integrációjának növelése a rehabilitációs szakmai rendszer további fejlesztésével, a foglalkoztatás élénkítésével és a munkahelyek megváltozott munkaképességű személyek számára történő adaptációjának elősegítését támogató fejlesztéssel. A felhívásban megfogalmazott célok elérése érdekében többek között meg fog valósulni a munkáltatók megszólítása a megváltozott munkaképességű személyek foglalkoztatása céljából, szemléletformáló szolgáltatás nyújtása munkáltatók részére, munkahelyek adaptálása, a szakemberek képzése, a foglalkozási rehabilitáció szereplőinek párbeszédét elősegítő workshopok, továbbá a megváltozott munkaképességű személyek képzésének és mobilitásának támogatása. A továbbiakban ezen tevékenységek mentén kerülnek bemutatásra a felmérés eredményei.

7.1. A foglalkozási rehabilitációs szolgáltatások iránti igény és elégedettségmérés

A foglalkozási rehabilitációs szolgáltatások szabályozását az Mmr. 2016. június 9-től tette lehetővé. A munkaadók számára a szolgáltatások elérhetővé teszik a megváltozott munkaképességű munkavállalók foglalkoztatásával kapcsolatos információk megismerését, a munkaerő-kínálat és a munkaerő-kereslet együttműködésének kialakulását, álláshelyek feltárását, a megváltozott munkaképességű munkavállalók sikeres foglalkoztatásának elősegítését és a

foglalkoztatók szemléletének megváltoztatását a rehabilitációs foglalkoztatási tanácsadás és a foglalkozási rehabilitációs célú érzékenyítés révén.

A megkérdezett munkáltatók közül 103-an vettek részt foglalkozási rehabilitációs szolgáltatásokon, amely az összes kitöltő 10,3%-a.



22. ábra Munkáltatók foglalkozási rehabilitációs célú érzékenyítésének elégedettség mérése (N=103)

A 22. ábra a munkáltatók foglalkozási rehabilitációs szolgáltatásokkal kapcsolatos elégedettség mérésének eredményét mutatja. A százalékos kimutatásból megállapítható, hogy a foglalkozási rehabilitációs szolgáltatásokon részt vett 103 munkáltató igen **magas százalékban (összesen 76,7%-a) jó eredménnyel – 4-es vagy 5-ös érték megjelölésével – értékelte saját elégedettségi szintjét a kapott szolgáltatásokkal kapcsolatban**, és csupán 3,9%-a adott elégedetlen választ. A 103 munkáltató értékelése alapján az átlagos elégedettség a kapott szolgáltatásokkal 4,1.

A kérdőív kitért arra is, hogy az 1.002 munkáltató közül hányan szeretnének térítésmentesen igénybe venni érzékenyítést, foglalkozási rehabilitációs tanácsadást. **Összességében a választ adó munkáltatók 28,5%-a (286) szeretne térítésmentesen igénybe venni érzékenyítést, rehabilitációs foglalkoztatási tanácsadást.**

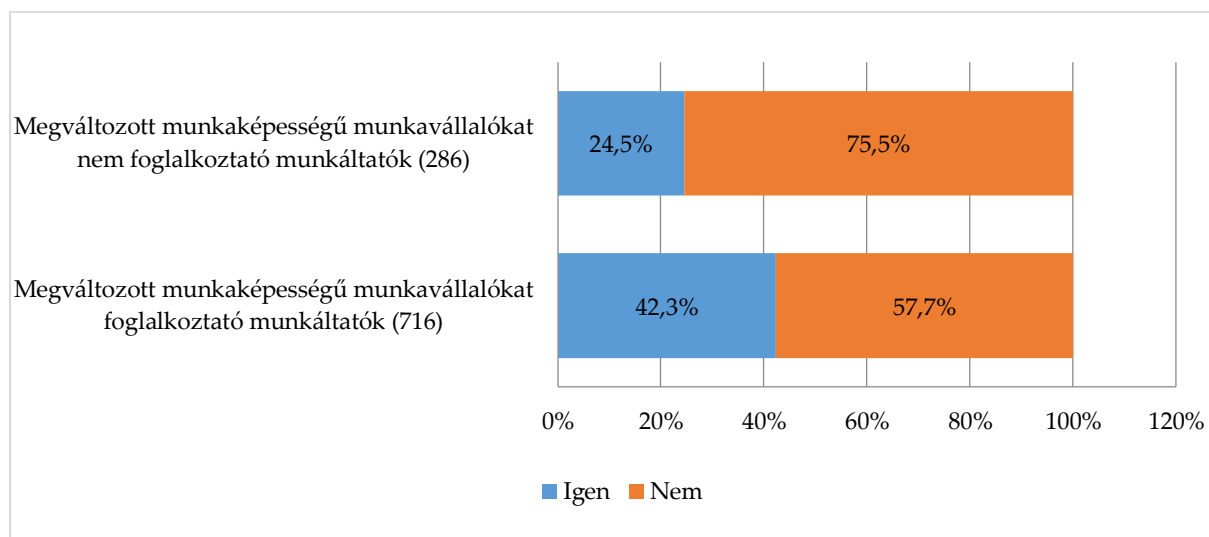
A 103 munkáltató, akik vettek már részt korábban érzékenyítésen, több mint fele (54,4%) venne részt további tanácsadásokon.

7.2. Továbbképzéseken, workshopokon való részvételi hajlandóság a munkáltatók körében

Ezen alfejezetében bemutatásra kerül a megváltozott munkaképességű személyek foglalkoztatásához kapcsolódó továbbképzéseken, workshopokon való részvételi hajlandóság a munkáltatók körében. A foglalkoztatás szempontjából a munkaadók tájékoztatása, szemléletformálása, érzékenyítése szükséges ahhoz, hogy a megváltozott munkaképességű személyek foglalkoztatása a jövőben nagyobb arányban és eredményesebben valósulhasson meg. Ahogy a korábbi fejezetekben bemutatásra került, a munkáltatók információval való ellátottsága még fejlesztésre szorul.

A megváltozott munkaképességű személyek foglalkoztatásához kapcsolódó képzéseken és workshopokon való részvételi szándékának vizsgálata alapján elmondható, hogy a választ adó **1.002 foglalkoztató 37,2%-a (373) venne részt megváltozott munkaképességű személyek foglalkoztatásához kapcsolódó továbbképzéseken és workshopokon.**

A 373 munkáltató közül 303-an foglalkoztatnak jelenleg is megváltozott munkaképességű személyt.



23. ábra Képzéseken és workshopokon való részvételi szándék aránya a munkáltatók körében (N=1.002)

Az elemzés alapján megállapítható, hogy a megváltozott munkaképességű munkavállalókat foglalkoztató munkáltatók közel fele (303) részt venne továbbképzéseken, workshopokon. Ez az arányszám a megváltozott munkaképességű személyeket nem foglalkoztató munkáltatók körében is magasnak

tekinthető, 24,5%-uk szeretne részt venni képzésen, workshopon, amely magas hajlandóságot és aktivitást jelent ezen munkáltatói körnél is.

Az 50-249 fővel rendelkező szervezetek adják a 37%-át (137) azon válaszadóknak⁸, akik részt vennének továbbképzéseken és workshopokon, azonban a kis létszámú, rehabilitációs hozzájárulás megfizetése alól mentesülő, 1-9 fővel és 10-19 fő közötti állományi létszámmal működő munkáltatók 25,9%-a (96) is részt venne szakmai programokon.

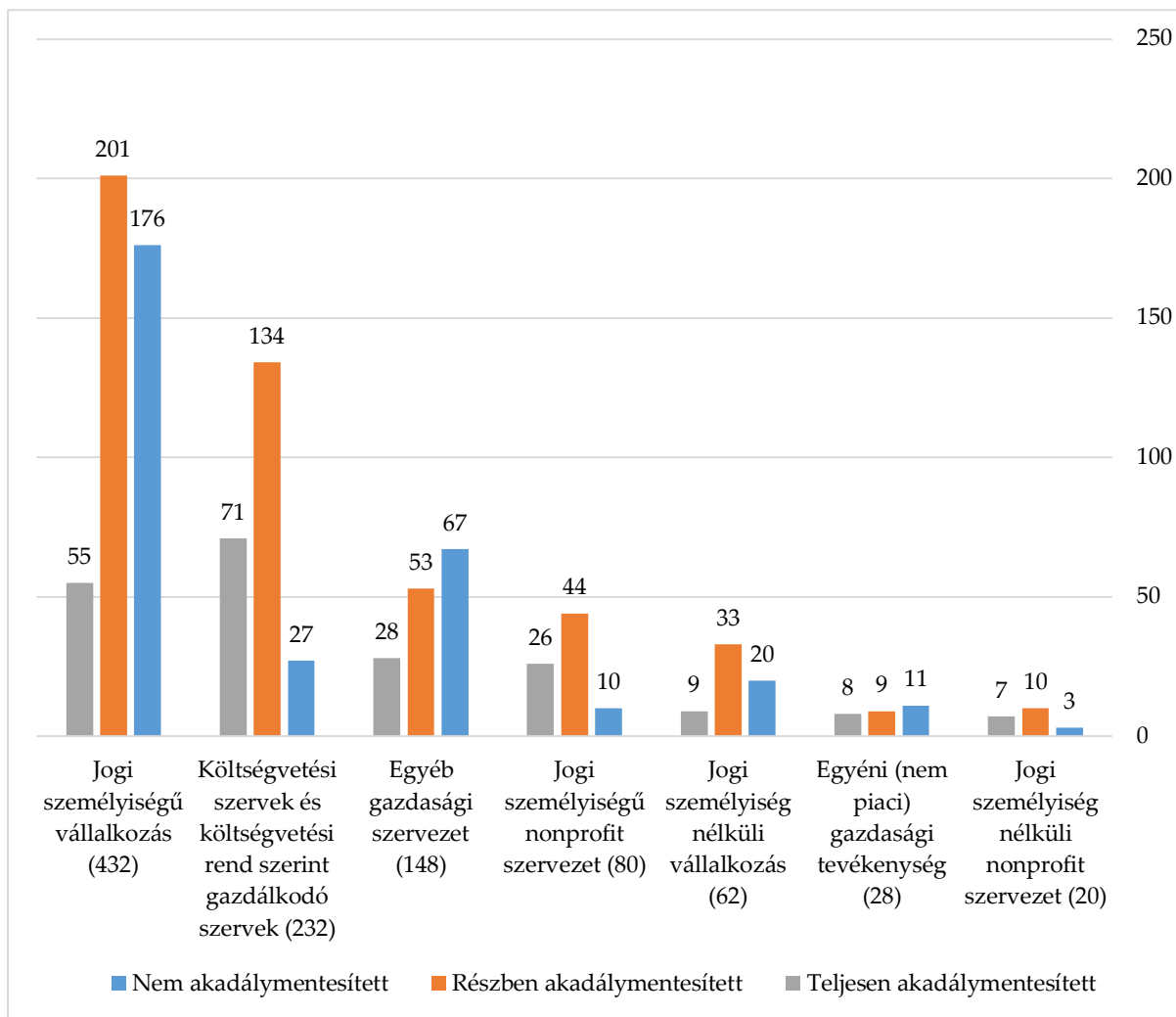
Gazdasági ágazati bontás alapján – a 373 releváns választ adó munkáltató közül – legnagyobb százalékban a jogi személyiségű vállalkozások 38,1%-a (142) és költségvetési szervek 22%-a (82), legkevesebb százalékban az egyéni (nem piaci) gazdasági tevékenységeket végzők 2,9%-a (11) és a jogi személyiség nélküli nonprofit szervezetek 2,9%-a (11) szeretne részt venni workshopokon, továbbképzéseken.

7.3. A szervezetek munkakörnyezetének akadálymentesítésére vonatkozó igény felmérése, a távmunkában történő foglalkoztatás

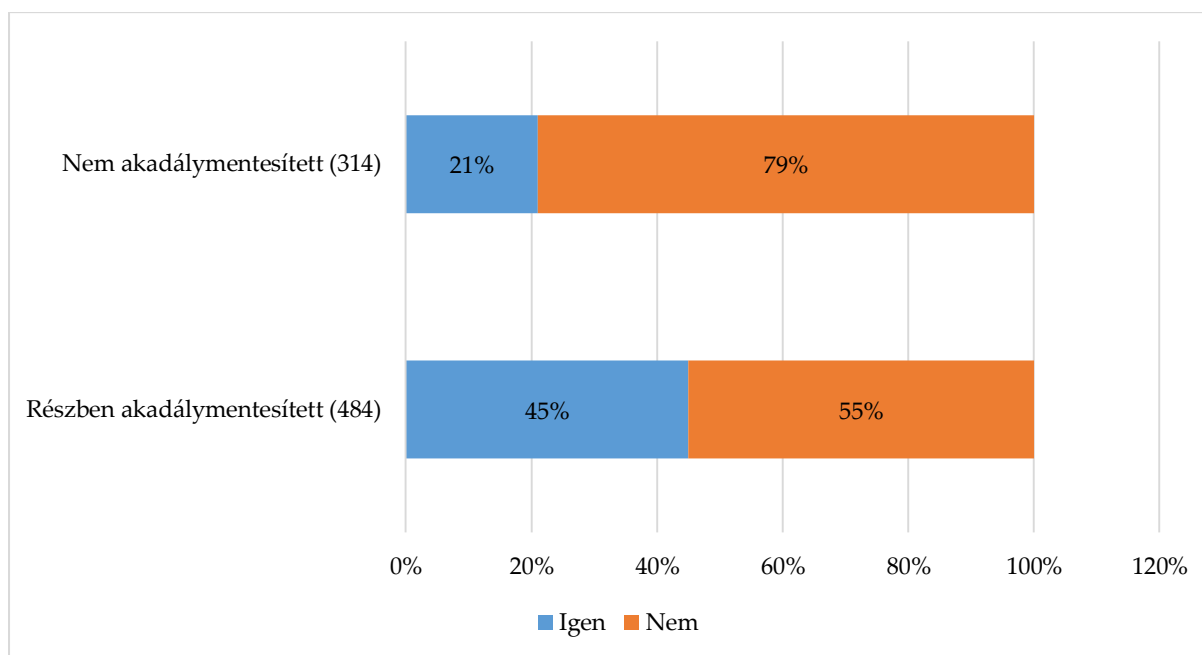
A felmérés során a munkáltatók megkérdezésre kerültek arról, hogy a jelenleg a munkakörnyezet akadálymentes-e, illetve hogy felmerült-e már az akadálymentesítés további igénye.

A lenti ábra a munkáltatók akadálymentességének mértékét mutatja be gazdálkodási forma szerint. Legnagyobb arányban a jogi személyiség nélküli nonprofit szervezet, a költségvetési szervek és költségvetési rend szerint gazdálkodó szervek és a jogi személyiségű nonprofit szervezetek esetében jellemző a leginkább a munkakörnyezet teljes vagy részbeni akadálymentesítése.

⁸ Erre a kérdésre választ adók közül 370 munkáltató válasza értékelhető állományi létszám szerinti megoszlása alapján



24. ábra: A munkakörnyezet akadálymentesítése gazdálkodási forma szerinti bontásban (N=1.002)



25. ábra: A munkáltatók munkakörnyezetének jelenlegi állapota és akadálymentesítésének szándéka (N=798)

A 25. ábra azt szemlélteti, hogy jelenleg akadálymentes munkakörnyezet milyen arányban került már kialakításra a foglalkoztatóknál, illetve, hogy mennyire igénylik a munkaterületük akadálymentesítését. **Összesen a nem akadálymentesített és részben akadálymentesített munkáltatók 35,6%-a (284) szeretné akadálymentessé tenni munkakörnyezetét. A jelenleg nem akadálymentesített munkáltatók alacsonyabb arányban jelezték, hogy szükségük lenne a munkakörnyezet módosításra, mint azon foglalkoztatók, akik már részben akadálymentesítették a munkakörnyezetüket.**

A 284 munkáltató közül, aki szeretné akadálymentessé tenni szervezetének munkakörnyezetét, a válaszok közel fele, 42%-a (119) a költségvetési szervektől érkezett, továbbá 25,7%-a (73) a jogi személyiségű vállalkozásoktól.

A 284 szervezet létszámadatát elemezve az 50-249 főt foglalkoztatók 32,4%-a (92) igényli az akadálymentesítést, továbbá az 1-9 fővel rendelkező 59 (20,8%) szervezet szeretné leginkább akadálymentessé tenni munkakörnyezetét.

A távmunkavégzés a munkáltató telephelyétől elkülönült helyen rendszeresen folytatott olyan tevékenység, amelyet információtechnológiai vagy számítástechnikai eszközzel végeznek és eredményét elektronikusan továbbítják.⁹ A kérdőív egyik kérdése arra irányult, hogy a foglalkoztatott megváltozott munkaképességű munkavállalók közül vannak-e távmunkában foglalkoztatva. A választ adó munkaadók 97,4%-a (976) nem él a távmunka nyújtotta lehetőségekkel.

Az 1.002 munkaadó közül csupán 2,6% (26) szervezet biztosít távmunkában történő foglalkoztatást megváltozott munkaképességű személyek számára.

⁹ Az Mt. 196. § (1) bekezdése alapján

8. Összegzés

A Főigazgatóság a jogszabályi felhatalmazások mentén 2017. évben elkészítette a megváltozott munkaképességű munkavállalók foglalkoztatására vonatkozó munkaerő-piaci előrejelzést 1.002 munkáltató válasza alapján. A mintavétel okán a felmérésben szereplő eredmények nem tekinthetők reprezentatívnak, ellenben a 2017. évben nincs olyan munkaerő-piaci előrejelzés, amely a megváltozott munkaképességű személyek foglalkoztatására irányuló hajlandóságot mérné, továbbá a jogszabályváltozások hatásait elemezné.

Az előrejelzés során bemutatásra került többek között a megváltozott munkaképességű személyek foglalkoztatásának helyzete, a létszámbővítésre vonatkozó adatok ismertetése, a válaszadók által feltölteni szándékozott munkakörök elemzése, a 2017. évi jogszabályi változások ismerete, a szervezetek munkakörnyezetének akadálymentesítésére való igénye, valamint a munkáltatók képzési igényeinek ismertetése. A főbb megállapítások a következők.

Foglalkoztatásra vonatkozó adatok megállapítása:

A kérdőívre adott válaszok alapján megállapítható, hogy a válaszadó munkáltatók 71,5%-a, 716 munkáltató foglalkoztat megváltozott munkaképességű munkavállalót.

A választ adó munkáltatók közül legnagyobb arányban az egyéni (nem piaci) gazdasági tevékenységbe sorolt szervezetek (85,7%), legkisebb arányban a költségvetési szervek és költségvetési rend szerint gazdálkodó szervek (58,2%) alkalmaznak megváltozott munkaképességű személyeket. A megkérdezett foglalkoztatók esetében a foglalkoztatotti létszám növekedésével a megváltozott munkaképességű személyek foglalkoztatása iránti hajlandóság is növekszik, azonban százalékos arány tekintetében a nagy létszámot foglalkoztató munkáltatók alkalmaznak alacsonyabb arányban megváltozott munkaképességű személyeket. A választ adó munkaadók 45,5%-a fizet rehabilitációs hozzájárulást.

Négy nemzetgazdasági ág emelkedik ki a foglalkoztatás arányaiban és a foglalkoztatotti létszámban, amelyek a következők: Az Egyéb szolgáltatás; Humán-egészségügyi, szociális ellátás; Feldolgozóipar; Adminisztratív és szolgáltatást támogató tevékenység. Leginkább a kilencessel kezdődő, szakképzettséget nem igénylő, egyszerű foglalkozásokra jelentkezik az igény és zajlik jelenleg is a

foglalkoztatás, valamint a képzési preferenciák tekintetében a legtöbb munkáltató ilyen irányú képzést jelölt meg.

A megváltozott munkaképességű személyeket foglalkoztató munkáltatók 81,4%-a elégedett, vagy teljesen elégedett a megváltozott munkaképességű személyek munkájával, továbbá nincs jelentős különbség elégedettségben a megváltozott munkaképességű személyek és az összes alkalmazott munkája között.

Jogszabályváltozások hatásaira vonatkozó megállapítások:

A 2017. évi jogszabályváltozások jelentősek voltak a megváltozott munkaképességű személyek foglalkoztatása tekintetében. A rehabilitációs hozzájárulás mértéke idéntől a minimálbérhez igazodik, így évente emelkedni fog, ezáltal folyamatosan ösztönözve a foglalkoztatást. A 2017. évi mértéke a 2016. évi mértékhez közel 19%-kal nőtt, a 2018. évi mérték a 2017. évihez képest pedig közel 8,2%-kal fog emelkedni. A rehabilitációs hozzájárulással kapcsolatos változások kapcsán a munkáltatók 10,1%-a foglalkoztat ezen okból több megváltozott munkaképességű személyt.

Mindezek mellett a munkáltatói oldalon adókedvezményként megjelenő rehabilitációs kártya jogosulti körének a kiterjesztése olyan megváltozott munkaképességű személyek foglalkoztatására is lehetőséget teremthet, akik felé a költségoptimalizálás miatt kevésbé voltak eddig nyitottak a munkáltatók. Meg kell azonban jegyezni, hogy ameddig a rehabilitációs hozzájárulás mértéke minden évben igazodni fog a minimálbérhez, addig a rehabilitációs kártya által igénybe vehető adókedvezmény előre láthatólag a következő évek során a szociális hozzájárulási adó csökkentése miatt folyamatosan alacsonyabb lesz. A jogszabáymódosítások azonban akkor tudják elérni a foglalkoztatási szintre gyakorolt pozitív hatásukat, amennyiben a foglalkoztatók és maguk a megváltozott munkaképességű személyek is tisztában vannak a változásokkal. A válaszadó munkáltatók közel 59%-a értesült a rehabilitációs kártyával kapcsolatos változásokról, azonban közülük mindössze a 14,4%-uk foglalkoztat ennek okán több megváltozott munkaképességű személyt.

Általánosságban megállapítható, hogy a beérkezett válaszok tükrében a megváltozott munkaképességű személyeket nagy arányban és létszámban foglalkoztató munkáltatók informáltabbak a foglalkozási rehabilitáció területet érintő jogszabályi változásokkal, azonban a munkáltatók információval való ellátottsága nem mondható kiemelkedően magasnak.

Létszámbővítésre vonatkozó megállapítások:

A választ adó munkáltatók a kérdőív felvételének időszakában 229.308 főt foglalkoztattak, közülük 12.258 fő volt megváltozott munkaképességű személy, amely közel 5,3%-os arányt jelent.

A munkáltatók a jelenlegi állományi létszámukat bővíteni szeretnék 2018. január 1-jétől a megváltozott munkaképességű személyek és nem megváltozott munkaképességű személyek statisztikai állományi létszámának tekintetében egyaránt. A létszámbővítési tervek alapján elmondható, hogy a gazdaság minden szegmensében megvan a hajlandóság és tervezés, hogy több megváltozott munkaképességű személyt foglalkoztassanak.

2018. január 1-jétől az átlagos statisztikai létszámot 5%-kal, a megváltozott munkaképességű személyek létszámát 17,5%-kal szeretnék emelni. 2018-ra a megváltozott munkaképességű személyek foglalkoztatási aránya a jelenlegi 5,3%-ról 6%-ra emelkedhet, ha a tervezett felvételek megvalósulnak.

Foglalkozási rehabilitációs projektekre vonatkozó megállapítások:

A munkáltatók 28,5%-a szeretne térítésmentesen igénybe venni érzékenyítést, rehabilitációs foglalkoztatási tanácsadást, továbbá a 37,2%-a venne részt megváltozott munkaképességű személyek foglalkoztatásához kapcsolódó továbbképzéseken és workshopokon. A választ adó munkáltatók 35,6%-a szeretné akadálymentessé tenni munkakörnyezetét. A beérkező adatok alapján a 2017 novemberében elindult EFOP 1.9.3 – VEKOP-17 projekt fejlesztéseinek szükségessége alátámasztott a munkáltatói oldal által.

A létszámbővítésre való igény, a foglalkozási rehabilitációs szolgáltatásokra való nyitottság, továbbá a képzési igények mind a Főigazgatóság által működtetett EFOP-1.1.1-15, VEKOP-7.1.3-15 és EFOP 1.9.3 – VEKOP-17 projektek szükségességét és fontosságát mutatják, hiszen ezen projekteken keresztül valósul meg a projektek időtartama alatt minimum 11.850 fő megváltozott munkaképességű személy elhelyezése, 1.610 fő képzése, több mint 10.000 munkáltató felkeresése, valamint a munkahelyek adaptációja, munkáltatók érzékenyítése.

9. Kitekintés, avagy a rehabilitációs hatóságok nyilvántartásában szereplő ügyfelek eloszlásának vizsgálata a foglalkoztatási ráta tekintetében

Ezen fejezet az első fokon eljáró rehabilitációs hatósággal együttműködő, megváltozott munkaképességű személyek foglalkoztatásához kapcsolódó adatokat mutatja be.

A kötelező statisztikai adatszolgáltatás alapján vizsgált időszak: 2015.06 – 2016.12.31.

Az emberi erőforrások minisztere felé teljesítendő havi jelentéstételi kötelezettség értelmében a rehabilitációs hatóságoktól beérkező adatok összesítését 2016. december 31. napjáig a Nemzeti Rehabilitációs és Szociális Hivatal (a továbbiakban: NRSZH) végezte. Az összesített adatokat az NRSZH havi rendszerességgel megküldte az Emberi Erőforrások Minisztériuma Szociális Ügyekért és Társadalmi Felzárkózásért Felelős Államtitkársága részére.

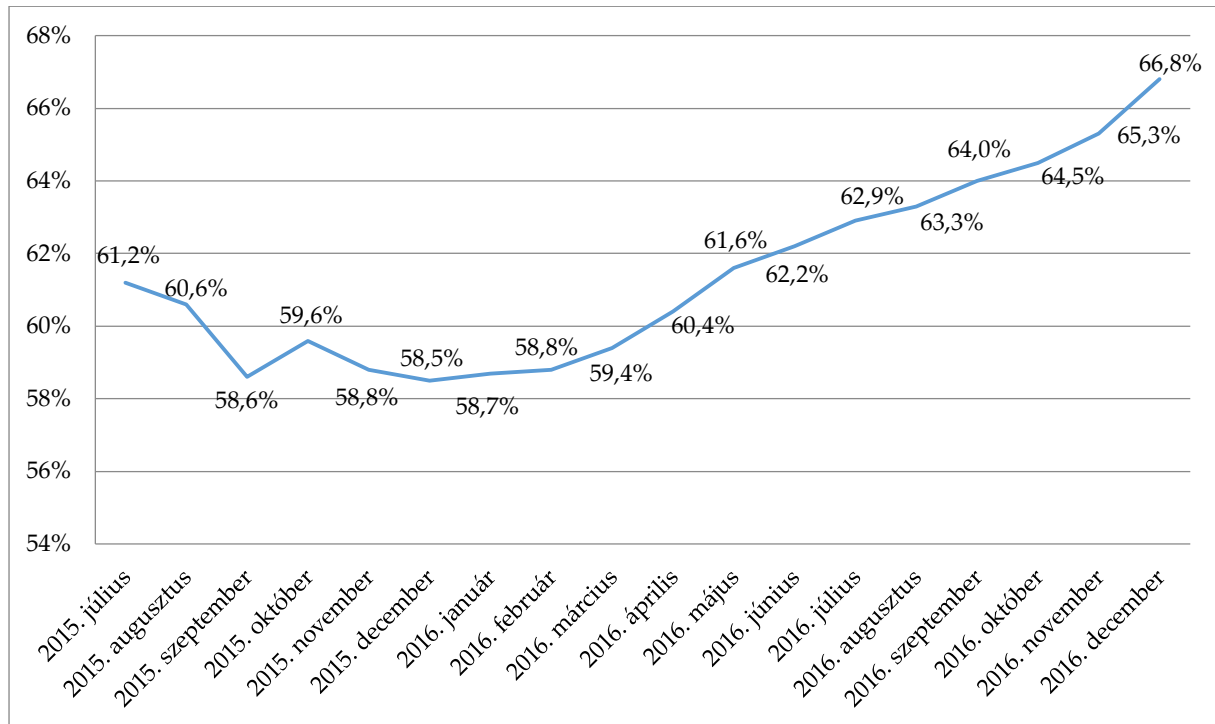
Mivel a kormányhivatalok nem minden esetben tettek maradéktalanul eleget az adatszolgáltatási kötelezettségüknek, így az összesített adatok helyenként nem a teljes körű országos adatsort tartalmazták, ebben a kimutatásban sem szerepeltek hiánytalanul az információk, ezen esetekben a hiányzó adatok pótlására az előző havi adatok lettek alapul véve.¹⁰

A rehabilitációs hatóságon belül a foglalkozási rehabilitációs ügyintézők kapcsolatot tartanak az együttműködésre kötelezett illetve a rehabilitációs szolgáltatást önként kérő megváltozott munkaképességű személyekkel. A 2016. decemberi adatok alapján az országban 104 fő foglalkozási rehabilitációs ügyintéző látta el feladatát, akik 48.466 fő együttműködésre kötelezett megváltozott munkaképességű személlyel

¹⁰ A rehabilitációs hatóságok által készített megyei illetve fővárosi, foglalkoztatáshoz kötődő statisztikai adatokat az adatszolgáltatás teljesítésében közreműködő kollégáknak manuálisan kellett korábban és így kell jelenleg is feldolgozniuk, ugyanis a Rehabilitációs Szakigazgatási Rendszer (a továbbiakban: RSZR) egyelőre nem alkalmas arra, hogy a kötelező statisztikai adatszolgáltatás szempontjából szükséges információk mindegyike lehívható legyen. Azonban fontos kiemelni, hogy az RSZR fejlesztéséhez kapcsolódó igények között hosszú ideje elsődleges helyen szerepel a foglalkoztatáshoz és a kötelező adatszolgáltatáshoz szükséges információk lekérdezéséhez elengedhetetlen fejlesztés megvalósítása.

(ebből 36.836 fő rehabilitációs ellátással rendelkező, 11.630 fő pedig szolgáltatást kérő személy) tartottak kapcsolatot¹¹.

Ezen személyeknek az együttműködési kötelezettségükön túl értesítési kötelezettségüket is teljesíteniük kell az első fokon eljáró rehabilitációs hatóság felé, így tíz napon belül többek között be kell jelenteniük, ha keresőtevékenységet folytatnak vagy keresőtevékenységük megszűnt.

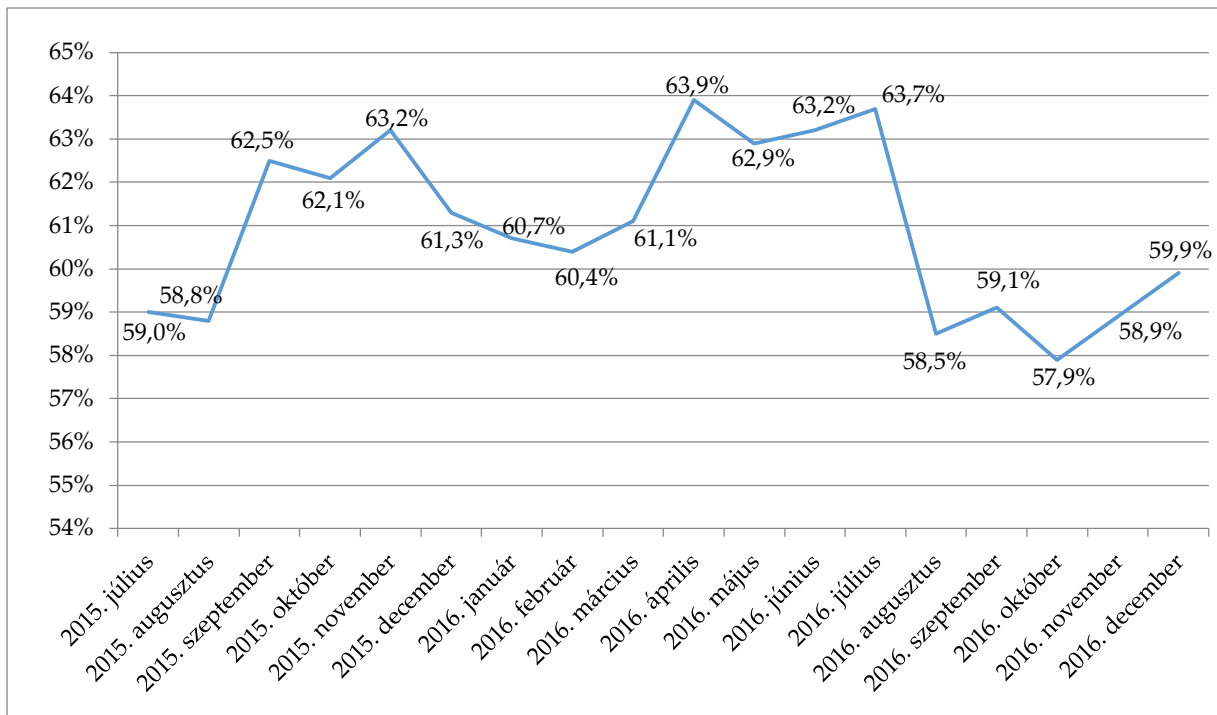


26. ábra: Rehabilitációs ellátásban részesülő személyek közül foglalkoztatási jogviszonnyal rendelkezők megoszlása 2016. évben

Elsőként a rehabilitációs ellátottakat - foglalkoztatási jogviszony tekintetében - elemezve látható, hogy a vizsgált időszakban a rehabilitációs ellátásban részesülő személyek közül átlagosan 61,4%-uk állt alkalmazásban.

A diagramból az is kiolvasható, hogy 2015 decemberétől kezdve folyamatosan növekvő tendenciát mutat a foglalkoztatásban álló személyek aránya. Ez vélhetően betudható annak is, hogy a megváltozott munkaképességű személyekkel kapcsolatos hatósági és szolgáltatási tevékenységek az elmúlt időszakban jelentős fejlődésen mentek keresztül, valamint több Európai Unió projekt célcsoportját alkotják megváltozott munkaképességű személyek, melyek célja a munkaerő-piaci integrációjuk elősegítése.

¹¹ Ezen adatok esetében három megye – Bács-Kiskun megye, Heves megye, Komárom-Esztergom megye- kapcsán novemberi adatok kerültek beépítésre.

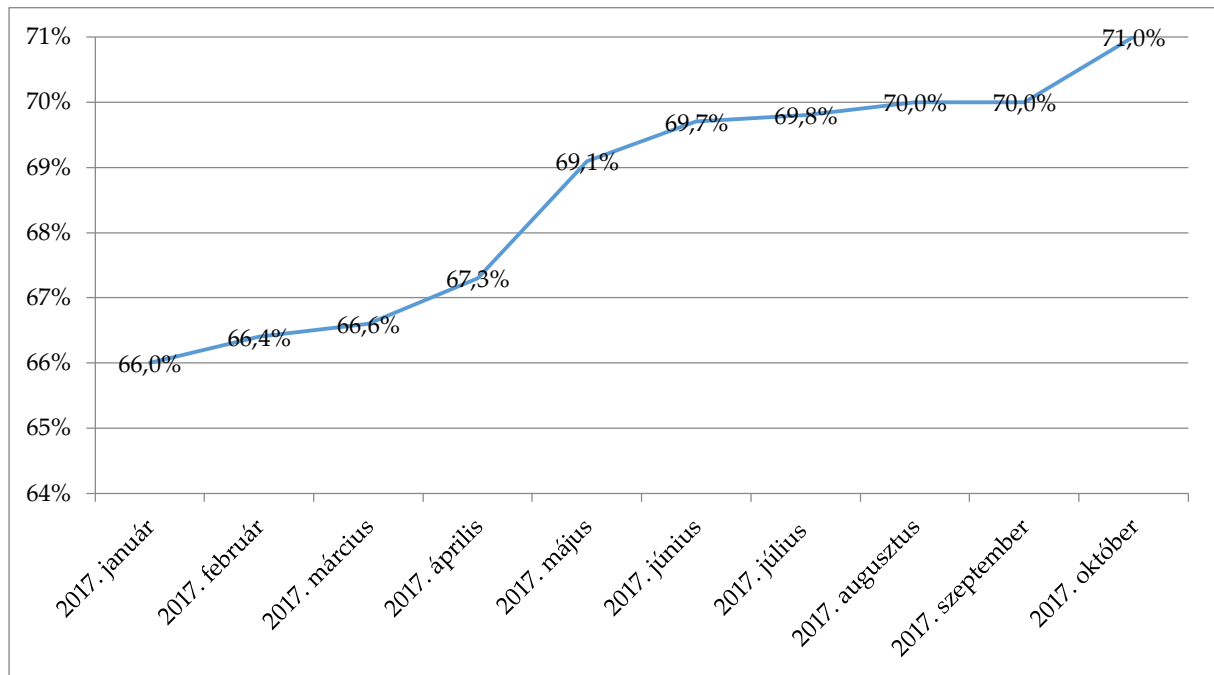


27. ábra: Szolgáltatást kérő megváltozott munkaképességű személyek közül foglalkoztatási jogviszonnal rendelkezők megoszlása 2016. évben

A szolgáltatást kérő személyekre vonatkozó adatokat áttekintve megállapítható, hogy a vizsgált időszakban közülük átlagosan 61% állt foglalkoztatási jogviszonyban, mely közel azonos aránynak mondható a foglalkoztatásban álló rehabilitációs ellátottakéval. A foglalkoztatási jogviszonnal rendelkezők megoszlását vizsgálva 2016. augusztusától látható egy jelentősebb visszaesés, ugyanis míg 2016. júliusáig átlagosan 13.088 fő, úgy 2016. augusztusától átlagosan csupán 8.760 fő állt közülük munkaviszonyban (33,1%-kal csökkent a foglalkoztatásban állók száma, ezzel egyidejűleg 30,1%-kal csökkent a nyilvántartásban szereplő szolgáltatást kérő személyek száma is). Ennek a változásának az egyik fő oka az lehet, hogy a 2016. június 9-ei hatállyal módosult Mmr. megteremtette annak a lehetőségét, hogy azon megváltozott munkaképességű személyek, akik korábban kizárólag rehabilitációs célú munkaközvetítést vettek igénybe és jelenleg is foglalkoztatásban állnak a nyilvántartásból törölhetőek legyenek.

A kötelező statisztikai adatszolgáltatás alapján vizsgált időszak: 2017.01 – 2017.10.31. elemzése

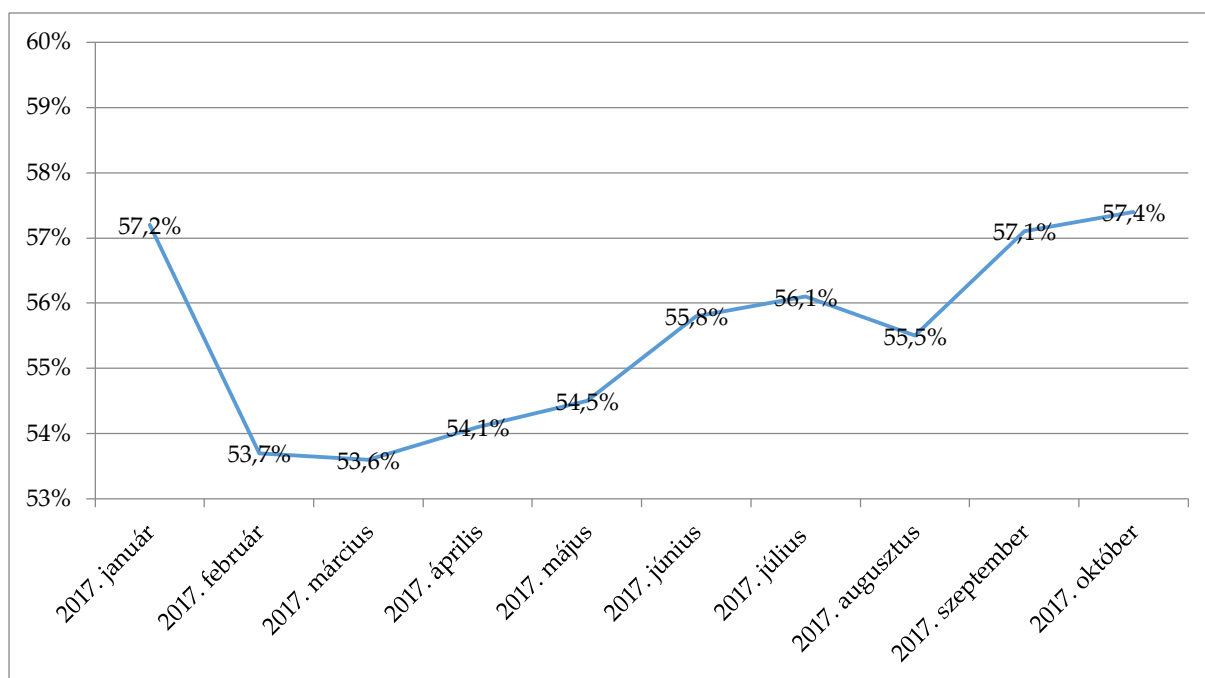
A 2017. októberi adatok alapján 101 fő foglalkozási rehabilitációs ügyintéző látta el feladatát az országban, akik 44.619 fő együttműködésre kötelezett megváltozott munkaképességű személlyel (ebből 32.388 fő rehabilitációs ellátásban részesül, 12.231 fő pedig szolgáltatást kérő személy) tartottak kapcsolatot.



28. ábra: Rehabilitációs ellátásban részesülő személyek közül foglalkoztatási jogviszonnyal rendelkezők megoszlása 2017. évben¹²

A vizsgált időszakban a rehabilitációs ellátásban részesülő személyek közül átlagosan 68,6%-uk állt munkaviszonyban. Ez az átlag magasabb arányt mutat a 2015. június – 2016. december 31-i időszakban mért adatokhoz képest. 2017 márciusától kezdve növekvő tendenciát mutat a rehabilitációs ellátásban részesülők és a foglalkoztatásban állók arányának átlaga. A legkisebb arány (66%) 2017 januárjában figyelhető meg, amíg a legnagyobb arány (71%) 2017 októberében került elérésre.

¹² Ezen adatok esetében Csongrád megye kapcsán februári adatok kerültek beépítésre a januári adatok helyett.



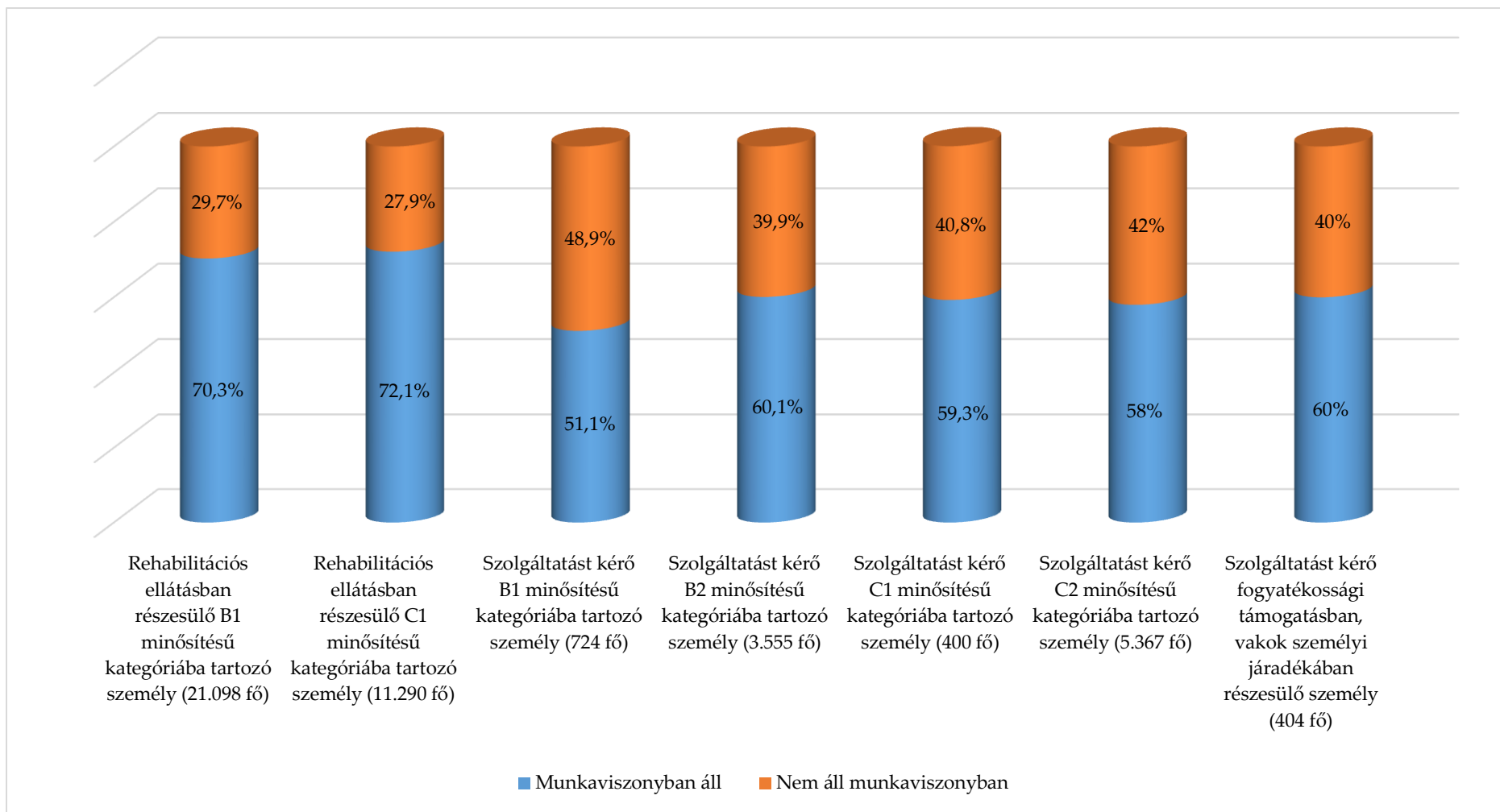
29. ábra: Szolgáltatást kérő megváltozott munkaképességű személyek közül foglalkoztatási jogviszonnal rendelkezők megoszlása 2017. évben¹³

A szolgáltatást kérő megváltozott munkaképességű személyek 55,5%-a foglalkoztatásban állt az elemzésre került időszakban. Ez az átlag kisebb arányt mutat a 2015. június – 2016. december 31-i időszakban vizsgált adatokhoz képest és kevesebb, mint a rehabilitációs ellátásban részesülő ügyfelek foglalkoztatási arányának átlaga. A 29. ábrán az látható, hogy a szolgáltatást kérő megváltozott munkaképességű személyek közül foglalkoztatási jogviszonnal rendelkezők aránya 2017 októberében a legnagyobb (57,4%), amíg a legkisebb arányt (53,6%) 2017 márciusában érték el. Ahogy a rehabilitációs ellátásban részesülő ügyfelek, itt is 2017 márciusától kezdve növekedik a szolgáltatást kérő ügyfelek közül munkaviszonyban állók arányának száma, enyhe visszaesés augusztusban figyelhető meg. 2017. évben a szolgáltatást kérők száma és ebből munkaviszonyban lévők száma hónapról hónapra egyenes arányban növekszik, amíg januárban 8.618 fő és 4.929 fő volt, addig októberre ez a szám elérte a 12.231 főt és a 7.015 főt.

Rehabilitációs ellátásban részesülő és szolgáltatást kérőként nyilvántartott személyek munkaviszony szerinti megoszlása 2017 októberében

A legfrissebb statisztikai adatok alapján kerül elemzésre a 2017 októberében rehabilitációs ellátásban és szolgáltatás kérőként nyilvántartott személyek aránya munkaviszony alapján.

¹³ Ezen adatok esetében Csongrád megye kapcsán februári adatok kerültek beépítésre a januári adatok helyett.



30. ábra: Rehabilitációs ellátásban részesülő, szolgáltatást kérőként nyilvántartott személyek, valamint szolgáltatást kérő fogyatékosági támogatásban, vakok személyi járadékában részesülő személyek minősítési kategória és munkaviszony szerinti megoszlása 2017 októberében)

A 30. ábrán jól látható, hogy a rehabilitációs ellátásban részesülő B1 minősítésű kategóriával rendelkező ügyfelek hasonló arányban állnak munkaviszonyban, mint az ugyancsak rehabilitációs ellátással rendelkező C1 minősítésű megváltozott munkaképességű személyek.

A szolgáltatást kérő személyek esetében a B1, C1 kategóriákba tartozó, ellátásban nem részesülő ügyfelek elhelyezkedési aránya jóval alacsonyabb, mint az azonos minősítési kategóriába tartozó, együttműködésre kötelezett, ellátásban részesülő személyeknél.

Azonban figyelembe kell venni a jogszabályokban meghatározott együttműködési kereteket és azok megszegésének szankcionálást, amely a rehabilitációs ellátásban részesülő személyeknél szigorúbb, mint a szolgáltatást kérő személyeknél, így vélhetően az ellátásban nem részesülő személyek többször mulasztják el a munkaviszonyuk bejelentését.

Ábrajegyzék

1. ábra: A kitöltők megoszlása a különböző gazdálkodási formákon belül (N=1.002)..6	6
2. ábra: A gazdálkodási formákon belüli megváltozott munkaképességű személyek alkalmazása aránya (N=1.002).....7	7
3. ábra: A megváltozott munkaképességű személyek foglalkoztatási aránya a kitöltők gazdálkodási formáján belül (N=1.002)8	8
4. ábra: A munkáltatók foglalkoztatotti létszám szerinti megoszlása (N=995)9	9
5. ábra: A megváltozott munkaképességű személyek foglalkoztatásának aránya a munkáltatók állományi létszáma alapján (N=995)10	10
6. ábra: A megváltozott munkaképességű személyek foglalkoztatási aránya a szervezetek állományi létszáma alapján (N=1.002)11	11
7. ábra: Megváltozott munkaképességű személyek foglalkoztatásának időtartama (N=716)14	14
8. ábra: A heti munkaidő alkalmazott trendje a foglalkoztatóknál (N=716).....15	15
9. ábra: A megváltozott munkaképességű munkavállaló heti munkaidejének megoszlása a munkaviszony időtartamának függvényében (N=716)16	16
10. ábra: A KSH számot megadó, megváltozott munkaképességű személyeket foglalkoztató munkáltatók megoszlása székhelyük szerint (N=572).....	
11. ábra: A megváltozott munkaképességű személyeket foglalkoztatók megyei jelenléte (N=716 foglalkoztató, 872 válasz).....18	18
12. ábra Munkáltatók elégedettségmérése az általuk foglalkoztatott munkavállalók munkavégzésével kapcsolatban (N= 716).....19	19
13. ábra: A rehabilitációs hozzájárulás fizetése esetében nem számolandó kategóriák30	30
14. ábra: A munkáltatók gazdálkodási forma szerinti megoszlása a rehabilitációs hozzájárulás tekintetében (N=1.002)32	32
15. ábra: Állományi létszám és rehabilitációs hozzájárulás fizetése alapján a foglalkoztatók aránya (N=647)33	33
16. ábra: Rehabilitációs hozzájárulást fizető munkaadók száma (N=1.002)36	36
17. ábra: A rehabilitációs hozzájárulás 2017. januári változásának létszámra vonatkozó hatása gazdálkodási forma bontásban (N=101)37	37
18. ábra A rehabilitációs hozzájárulás 2017. januári változásának létszámra vonatkozó hatása állományi létszám szerinti megoszlásban (N=101).....38	38
19. ábra: Azon foglalkoztatók bemutatása, akik tudtak a rehabilitációs kártyát érintő változásokról (N=591)40	40
20. ábra: Törvényi változás hatása a megváltozott munkaképességű munkavállalókat foglalkoztató munkáltatóknál (N=716)42	42
21. ábra: Képzéssel kapcsolatos igények (N=1.002 munkáltató, 1.522 válasz)44	44
22. ábra Munkáltatók foglalkozási rehabilitációs célú érzékenyítésének elégedettség mérése (N=103)46	46

23. ábra Képzéseken és workshopokon való részvételi szándék aránya a munkáltatók körében (N=1.002).....	47
24. ábra: A munkakörnyezet akadálymentesítése gazdálkodási forma szerinti bontásban (N=1.002).....	49
25. ábra: A munkáltatók munkakörnyezetének jelenlegi állapota és akadálymentesítésének szándéka (N=798).....	49
26. ábra: Rehabilitációs ellátásban részesülő személyek közül foglalkoztatási jogviszonnyal rendelkezők megoszlása 2016. évben.....	55
27. ábra: Szolgáltatást kérő megváltozott munkaképességű személyek közül foglalkoztatási jogviszonnyal rendelkezők megoszlása 2016. évben.....	56
28. ábra: Rehabilitációs ellátásban részesülő személyek közül foglalkoztatási jogviszonnyal rendelkezők megoszlása 2017. évben.....	57
29. ábra: Szolgáltatást kérő megváltozott munkaképességű személyek közül foglalkoztatási jogviszonnyal rendelkezők megoszlása 2017. évben.....	58
30. ábra: Rehabilitációs ellátásban részesülő, szolgáltatást kérőként nyilvántartott személyek, valamint szolgáltatást kérő fogyatékosági támogatásban, vakok személyi járadékában részesülő személyek minősítési kategória és munkaviszony szerinti megoszlása 2017 októberében)	59

Táblajegyzék

1. táblázat: A munkáltatók TEAOR alapú megoszlása (N=572).....	13
2. táblázat: A megváltozott munkaképességű személyek megoszlása a foglalkoztatók állományi létszámának tükrében (N=1.002).....	22
3. táblázat: A megváltozott munkaképességű személyek megoszlása a foglalkoztatók gazdálkodási formája szerint (N=1.002)	24
4. táblázat: A megváltozott munkaképességű személyek megoszlása a foglalkoztatók nemzetgazdasági besorolása szerint (N=572).....	27
5. táblázat: Az alkalmazni kívánt leggyakoribb munkakörök (N=775)	29
6. táblázat: A rehabilitációs hozzájárulás változásai 1993 – 2017	31
7. táblázat: A rehabilitációs hozzájárulás fizetésének arányai a különböző nemzetgazdasági ágak között (N=401)	35

Megváltozott munkaképességű munkavállalók foglalkoztatásának munkaerő-piaci prognózisa

- 2017 -

A Szociális és Gyermekvédelmi Főigazgatóság (a továbbiakban: Főigazgatóság) a 327/2011. (XII. 29.) Korm. rendelet alapján prognózisokat készít. A prognózis célja, hogy a Főigazgatóság felmérje a megváltozott munkaképességű személyekre irányuló aktuális és rövid távú munkaerő-piaci keresletet, feltárja a nyílt munkaerőpiacon működő munkaadók megváltozott munkaképességű munkavállalók foglalkoztatására irányuló foglalkoztatási hajlandóságát és a lehetséges munkaerő-piaci beavatkozási pontokat.

Ezen információk birtokában a Főigazgatóság a munkaerőpiac területi igényeinek megfelelően, a valós igényeihez igazodóan, szakmailag megalapozottabban tud segítséget nyújtani az ügyfélkör fejlesztéséhez, a támogató programok megvalósításához. A prognózis elkészítése különösen fontos a most futó és tervezés alatt álló Európai Unió forrásból megvalósuló foglalkozási rehabilitációs munkaerő-piaci programok szakmailag megalapozott végrehajtása szempontjából.

Tisztelettel kérjük, hogy szíveskedjenek a kérdőívet a szervezetük véleménye, álláspontja alapján kitölteni, hogy a megváltozott munkaképességű személyek foglalkoztatásával kapcsolatos terveit megismerhessük. A Főigazgatóság azon személyeket tekinti megváltozott munkaképességűnek a kérdőív során, akik az Mmtv. 22. §-ban foglalt feltételeknek megfelelnek, a rehabilitációs hozzájárulás tekintetében megváltozott munkaképességű személynek minősülnek.

A kérdőív kitöltésére rendelkezésre álló időszak kezdete jelen levelünk megérkezésétől 2017. június 30-ig tart. A kérdőív kitöltése önkéntes és anonim alapon történik, kb. 5 percet vesz igénybe. A kérdőívvel kapcsolatban felmerült kérdéseiket a 06 70 504 6948-as telefonszámon tehetik fel.

Budapest, 2017. május

Szociális és Gyermekvédelmi Főigazgatóság
Szakmatámogatási Főosztály

1. KSH szám utolsó 8 számjegye (az anonimitás érdekében kérem, hogy az első 8 számjegy helyét „x” karakterekkel töltsen fel):

2. A szervezet jelenlegi átlagos statisztikai állományi létszáma?

3. A szervezet tervezett átlagos statisztikai állományi létszáma? – 2018. január 1-jén

4. Milyen munkakörben tervezik a legnagyobb bővítést? Kérem, a munkakört a Foglalkozások Egységes Osztályozási Rendszerében (FEOR–08) meghatározott 4 számjegyű kóddal adja meg.
(https://www.ksh.hu/docs/szolgaltatasok/hun/feor08/pdf/feor08_kozl_melleklet.pdf)

5. Jelenleg foglalkoztatott megváltozott munkaképességű személyek átlagos statisztikai állományi létszáma?

6. Milyen munkakörben történik leggyakrabban a megváltozott munkaképességű munkavállalók foglalkoztatása? Kérem a munkakört a Foglalkozások Egységes Osztályozási Rendszerében (FEOR–08) meghatározott 4 számjegyű kóddal adja meg.

7. Megváltozott munkaképességű foglalkoztatottak tervezett átlagos statisztikai állományi létszáma? 2018. január 1-jén

8. Milyen munkakörben tervezik a megváltozott munkaképességű munkavállalók tekintetében a legnagyobb bővítést? Kérem, a munkakört a Foglalkozások Egységes Osztályozási Rendszerében (FEOR–08) meghatározott 4 számjegyű kóddal adja meg.
(https://www.ksh.hu/docs/szolgalatasok/hun/feor08/pdf/feor08_kozl_melleklet.pdf)

9. Amennyiben foglalkoztat megváltozott munkaképességű személyt, úgy melyik megyében valósul meg a foglalkoztatás? (Több válaszlehetőséget is megjelölhet)

Bács-Kiskun megye
Baranya megye
Békés megye
Borsod-Abaúj-Zemplén megye
Csongrád megye
Fejér megye
Győr-Moson-Sopron megye
Hajdú-Bihar megye
Heves megye
Jász-Nagykun-Szolnok megye
Komárom-Esztergom megye
Nógrád megye
Pest megye
Somogy megye
Szabolcs-Szatmár-Bereg megye
Tolna megye

Vas megye
Veszprém megye
Zala megye
Budapest

10. Mióta foglalkoztat az Önök szervezete megváltozott munkaképességű személyt?

Nem foglalkoztat
1-5 hónapja
6 hónap – 1 év
2-3 év
4-5 év
5 évnél hosszabb ideje

11. Jellemzően heti hány órában foglalkoztat megváltozott munkaképességű személyt az Önök szervezete?

10
20
30
40

12. Mennyire elégedett az Önök szervezeténél foglalkoztatásban álló munkavállalók munkavégzésével általában? (1=egyáltalán nem vagyok elégedett, 2=nem vagyok elégedett, 3=közepesen vagyok elégedett, 4=elégedett vagyok, 5=teljesen elégedett vagyok)

1 2 3 4 5

13. Amennyiben foglalkoztat az Önök szervezete megváltozott munkaképességű munkavállalókat, mennyire elégedett a munkavégzésükkel általában? (1=egyáltalán nem vagyok elégedett, 2=nem vagyok elégedett, 3=közepesen vagyok elégedett, 4=elégedett vagyok, 5=teljesen elégedett vagyok)

1 2 3 4 5

14. 2017. január 1-jével kibővült a rehabilitációs kártyára jogosultak köre. Tudott-e erről?

Igen
Nem

15. 2017. január 1-je óta volt-e olyan megváltozott munkaképességű munkavállaló, aki kiváltotta a rehabilitációs kártyát az Önök szervezeténél?

Igen
Nem

16. Ennek hatására több megváltozott munkaképességű személyt foglalkoztat-e mintelőtte?

Igen
Nem

17. Mekkora volt a létszámbővítés mértéke?

18. Fizet-e rehabilitációs hozzájárulást?

Igen
Nem

19. Változott-e a megváltozott munkaképességű személyek létszáma Önöknél a rehabilitációs hozzájárulás 2017. január 1-jei növekedése miatt?

Igen
Nem

20. Mekkora volt a létszámbővítés mértéke?

21. 2016. május 1-jei hatállyal módosult a 2011. évi CXCI. törvény, melynek értelmében a rehabilitációs ellátásban részesülő személyek heti 20 órát meghaladó foglalkoztatás esetén is folytathatnak keresőtevékenységet a rehabilitációs ellátás folyósítása mellett. Tudott erről?

Igen
Nem

22. Van-e olyan megváltozott munkaképességű munkavállaló az Önök szervezeténél, akit a 2016. május 1-jei változások okán magasabb óraszámban foglalkoztatnak, mint a jogszabályváltozás előtt?

Igen
Nem

23. Vett-e már igénybe érzékenyítést, foglalkozási rehabilitációs tanácsadást?

Igen
Nem

24. Mennyire volt elégedett ezen szolgáltatásokkal? (1=egyáltalán nem vagyok elégedett, 2=nem vagyok elégedett, 3=közepesen vagyok elégedett, 4=elégedett vagyok, 5=teljesen elégedett vagyok)

1 2 3 4 5

25. Szeretne-e térítésmentesen igénybe venni érzékenyítést, foglalkozási rehabilitációs tanácsadást?

Igen
Nem

26. Akadálymentes-e jelenleg a munkakörnyezet az Önök szervezeténél?

Teljesen akadálymentesített
Részben akadálymentesített
Nem akadálymentesített

27. Felmerült-e már az Önök szervezeténél az akadálymentesítés (további) igénye?

Igen
Nem

28. Állnak-e munkaviszonyban az Önök szervezeténél távmunkában megváltozott munkaképességű személyek?

Igen
Nem

29. Részt venne-e a megváltozott munkaképességű személyek foglalkoztatásához kapcsolódó képzéseken, workshopokon?

Igen
Nem

30. Amennyiben lenne lehetőség megváltozott munkaképességű személyek képzésének támogatására, akkor milyen képzés indítását preferálná az Önök szervezete?

OKJ-s képzés -> 1. képzés neve 2. képzés neve

Nyelvi képzés-> 1. képzés neve 2. képzés neve

Betanító képzés-> 1. képzés neve 2. képzés neve

Egyéb hatósági
bizonyítvánnyal

záruló képzés-> 1. képzés neve 2. képzés neve

Köszönjük, hogy kitöltötte kérdőívünket és véleményének, szervezetük jövőjére vonatkozó várakozásainak megosztásával segítette munkánkat!

Szociális és Gyermekvédelmi Főigazgatóság

<https://szgyf.gov.hu/hu/>

Engedje meg, hogy a kérdőív zárásaként tájékoztassuk arról, hogy a Szociális és Gyermekvédelmi Főigazgatóság honlapján további információkat talál a jelenleg futó, konvergencia régiókban megvalósuló EFOP-1.1.1-15 Megváltozott munkaképességű emberek támogatása elnevezésű, valamint a Közép-magyarországi régióban megvalósuló VEKOP-7.1.3-15 azonos elnevezésű kiemelt projektekről, amelyek keretein belül lehetőség nyílik a támogatott foglalkoztatás igénybevételére:

<https://tamogatottfejlesztések.szgyf.gov.hu/>

Továbbá a megváltozott munkaképességű személyek foglalkoztatásával kapcsolatosan további naprakész tájékoztató anyagokat talál a következő elérhetőségen:

<https://www.szgyf.gov.hu/hu/foglalkozasi-rehabilitacios-informaciok/tajekoztato-foglalkoztatok-reszere>