

VÁRAKOZÓK JELENTÉSE ELEMZÉS

2017. 10. 01. ÁLLAPOT SZERINT

Várakozások jellemzői

1. táblázat – Várakozók ellátási forma/típus/altípus szerinti megoszlása 2017. október 1-én

Színkód 1: narancs = szakosított ellátások, zöld = alapellátások

Színkód 2: világoskék = nagyszámú várakozó összes várakozóban (cc. >= 500), lila = nagyszámú várakozó 100 férőhelyre számítva (cc. >= 30)

Ellátási forma és típus	ellátás altípus	várakozók száma (fő)	megoszlás összes várakozóban (%)	100 ellátottra jutó várakozók száma (fő)
Ápolást, gondozást nyújtó intézményi ellátás	Fogyatékos személyek otthona	1691	4,4%	13,0
	Hajléktalanok otthona	202	0,5%	45,3
	Idősek otthona	26 377	69,0%	48,6
	Pszichiátriai betegek otthona	2942	7,7%	35,6
	Szenvedélybetegek otthona	327	0,9%	24,2
Átmeneti elhelyezést nyújtó intézményi ellátás	Fogyatékos személyek gondozóháza	72	0,2%	23,9
	Hajléktalan személyek átmeneti szállása	468	1,2%	8,4
	Időskorúak gondozóháza	2542	6,6%	80,8
	Pszichiátriai betegek átmeneti otthona	82	0,2%	81,2
	Szenvedélybetegek átmeneti otthona	22	0,1%	16,1
Lakóotthoni ellátás	Fogyatékos személyek ápoló-gondozó célú lakóotthona	207	0,5%	17,1
	Fogyatékos személyek rehabilitációs célú lakóotthona	29	0,1%	7,6
	Pszichiátriai betegek rehabilitációs célú lakóotthona	7	0,02%	3,3
Rehabilitációs intézményi ellátás	Fogyatékos személyek rehabilitációs intézménye	87	0,2%	10,9
	Hajléktalan személyek rehabilitációs intézménye	52	0,1%	21,1
	Pszichiátriai betegek rehabilitációs intézménye	19	0,05%	14,8
	Szenvedélybetegek rehabilitációs intézménye	64	0,2%	11,4
Támogatott lakhatás	Támogatott lakhatás fogyatékos személyek részére	366	1,0%	35,3
	Támogatott lakhatás pszichiátriai betegek részére	112	0,3%	28,4
	Támogatott lakhatás szenvedélybetegek részére	12	0,03%	5,2
Házi segítségnyújtás	Házi segítségnyújtás	592	1,5%	0,5
Jelzőrendszeres házi segítségnyújtás	Jelzőrendszeres házi segítségnyújtás	700	1,8%	2,4

Közösségi ellátások	Pszichiátriai betegek részére nyújtott közösségi alapellátás	33	0,1%	0,9
	Szenvedélybetegek részére nyújtott közösségi alapellátás	113	0,3%	3,0
Nappali ellátás	Fogyatékos személyek nappali ellátása	234	0,6%	2,9
	Időskorúak nappali ellátása	158	0,4%	0,4
	Pszichiátriai betegek nappali ellátása	21	0,1%	0,6
	Szenvedélybetegek nappali ellátása	64	0,2%	1,8
Szociális étkeztetés	Szociális konyha	228	0,6%	0,01
Támogató szolgáltatás	Támogató szolgáltatás	291	0,7%	2,4
Fejlesztő foglalkoztatás	Fejlesztő foglalkoztatás	127	0,3%	1,2
Összesen			100,0%	

Az októberi tábla szinte reprodukálja az előző havi adatokat. Az egyetlen jelentősebb eltérés (ha egyáltalán beszélhetünk jelentős különbségekről), hogy a támogató szolgáltatásra várakozók száma e hónapban nem került az 500-as érték közelébe (így nem kapott kék jelölést).

Az állandóságra tett megállapítás a fajlagos értékekre is igaz. A 100 ellátottra számolt várakozók számadatai sem változtak említésre méltóan az előző havi adatsorhoz képest.

Jelentések jellemzői

2. táblázat – Taj-azonosítóval és Taj nélkül regisztrált várakozók számának alakulása 2017. május – 2017. október

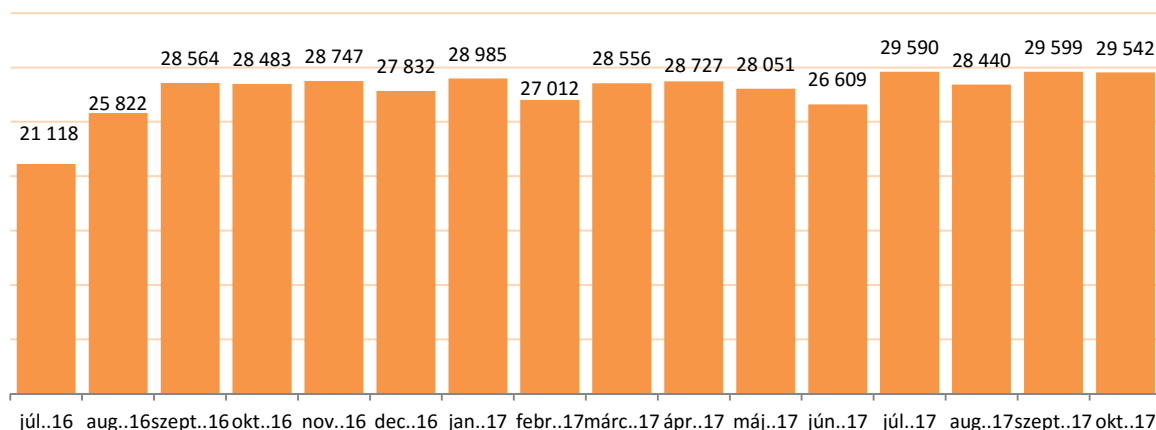
Várakozót jelentők	2017. máj. db	2017. jún. db	2017. júl. db	2017. aug. db	2017. szept. db	2017. okt. db
Taj-azonosítóval (összes igénylés)	35 555	32 355	36 126	35 673	37 267	37 156
Taj-azonosító nélkül (össz. igénylés)	696	721	1060	1015	867	891
Összes igénylés ¹	36 251	33 076	37 178	36 688	38 134	38 047
Tényleges várakozók (fő) (Taj ismétlődések nélkül) ²	28 051	26 609	29 590	28 440	29 599	29 542

Az elmúlt négy hónapban immár harmadszor került a 29,5 ezres határ fölé a várakozók tényleges száma. Ezzel együtt összességében is magasabb volt a szolgáltatásra beadott igények száma az elmúlt hónapokban, immár másodszor került a 38 ezres értékhatár fölé.

¹ Összes igénylés alatt mindazokat értjük, akik Taj-azonosítóval vagy Taj nélkül lettek regisztrálva a jelentési rendszerben adott időpontban. Ebben az esetben figyelembe vesszük, hogy egy várakozó több helyre adott be igényt, ennek megfelelően több helyre számoljuk be, lévén több helyen jelentkezik, mint várakozó.

² Tényleges várakozók – Taj-azonosítóval vagy e nélkül rögzített várakozók, de személyenként csak egyszer számolva, figyelmen kívül hagyva, hogy az illető hány helyre adott be igényt. A Taj-azonosítóval nem rendelkezők esetén a többszörös igényléseket nem tudjuk figyelembe venni, mivel egyedi azonosító híján ezt nem ismerjük.

1. ábra – Tényleges várakozók számának alakulása (2016. július – 2017. október – fő)



Az e hónapban mért 29 542-es várakozói szám a jelentések kezdetétől mért harmadik legmagasabb érték. A következő hónapok adatainak alakulása segíthet eldönteni, hogy emelkedő tendenciáról beszélünk, vagy csak egy adott időszak hatását látjuk a számokban tükröződni. Mindkét lehetőség elképzelhető (vagy akár a két hatás együttese is). Az őszi időszak mindig a szociális ellátási igények növekedését hozza magával, így az időszakos hatás kézenfekvő. Azonban a társadalom elöregedéséből következő, társadalmi változásokból táplálkozó ellátási igény növekedés is természetes módon mutatkozhat meg a vizsgált populáció alakulásán (lévén, a vizsgált ellátások domináns kliensköre az idős korosztályból kerül ki).

3. táblázat – Jelentések összesített jellemzői (2017. május – 2017. október)

Jelentések típusai szolgáltatók szerint	2017. máj. db.	2017. jún. db.	2017. júl. db.	2017. aug. db.	2017. szept. db.	2017. okt. db.
Taj-t vagy e nélkül jelentett	1626	1298	1472	1441	1586	1437
nincs várakozót jelentett	4233	3778	4326	4268	4286	4391
nem jelentett	2046	2839	2120	2203	2043	2090
összes szolgáltató³	7925	7915	7918	7912	7915	7918
jelentő szolgáltatók	5859	5076	5798	5709	5872	5828
jelentők aránya	73,9%	64,1%	73,2%	72,2%	74,2%	73,6%

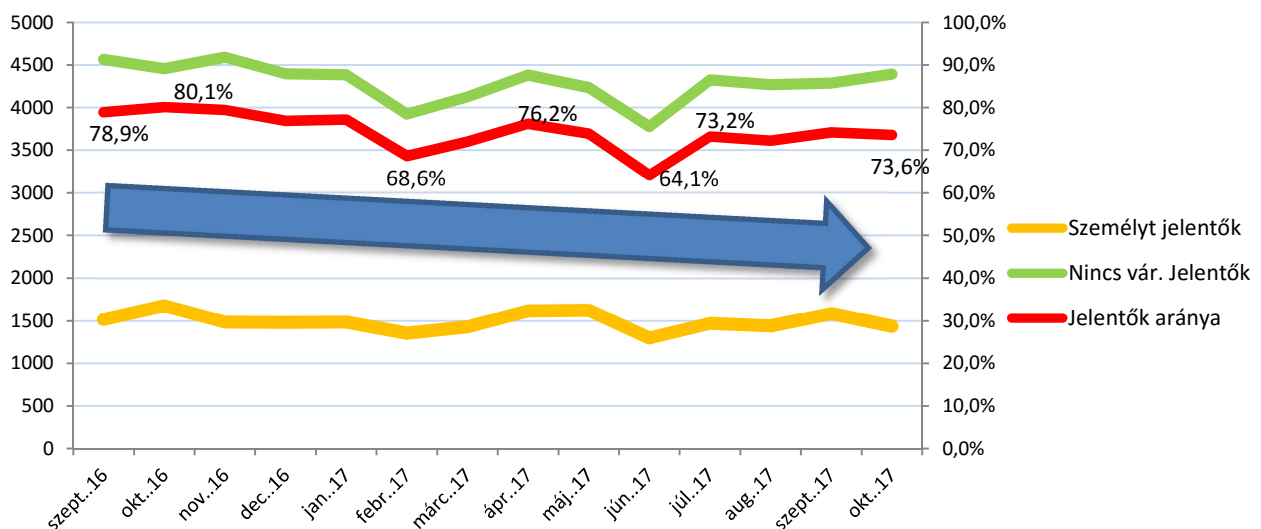
A jelentési hajlandóság szinte változatlan az év első részében mérthez képest. A szolgáltatók több mint egynegyede e hónapban sem jelentett. Az elmúlt hónaphoz viszonyítva visszaesett a személyeket jelentők szolgáltatók száma, vagyis az előzőekben látott magasabb várakozói számokat kevesebb szolgáltató jelentésének köszönhetjük. Eközben nőtt azok száma, akik azt jelölték, hogy nincs náluk várakozó.

³ A szociális szakosított és alapellátásban szolgáltatást nyújtók, kivéve falugondnoki és tanyagondnoki szolgáltatás, népkonyha, szenvedélybetegek alacsonyküszöbű ellátása, utcai szociális munka. Lásd 1993. évi III. törvény 20. § (5) pontja.

Jelentési hajlandóság változása 2016 szeptembere óta

Az elemzések készítését folyamatosan befolyásolja a jelentési hajlandóság. A jelentésre kötelezett szolgáltatók egy része nem jelent. Egyesek tendenciózusan, mások ad hoc módon hagyják el a várakozók számának közlését (vagy egyéb jelölést, mint pl., hogy nincs várakozójuk). 2016. május 1-e volt az első jelentéssel érintett időpont, ekkor a lehetséges jelentők 52,4% tett jelentést, vagyis alig több mint az érintettek fele. Az adott év szeptemberéig tartott az a felfutási folyamat, amelyben a jelentők száma és aránya hozzávetőlegesen beállt arra a szintre, amelyet bizonyos hektikussággal ugyan, de máig érzékelünk. Eközben a legalacsonyabb jelentési arányt, mindössze 46%-ot, 2016 júliusában mérünk, a legmagasabb arányt pedig ugyenezen év októberében (80,1%). A kezdeti alacsony jelentési számokat leginkább a jelentéstétel újdonságával magyaráztuk, a növekvő tendenciát pedig azzal, hogy lassan megszokják a szolgáltatók, hogy a hónap elején adatokat kérünk a várakozókról. Ha csak e két hatás érvényesülne, akkor azt várnánk, hogy a jelentések előbb-utóbb eléri, vagy legalább megközelítik a 100%-ot. Nem így történt. Úgy tűnik, hogy az elmúlt 18 hónap alatt a várakozók jelentése csak részben vált rutinná. A következőkben a vizsgált időszak utolsó 13 hónapját vesszük szemügyre, arra keresve a választ, hogyan alakult a jelentési hajlandóság az indulás és a felfutás időszaka után. Az első hónapok számait nem szerepeltetjük az ábrán, mivel azok a felfutási időszakhoz tartoznak, és nem vesznek részt annak a tendenciának az alakításában, amely a kialakulás időszaka után vált jellemzővé.

2. ábra – Jelentések számának és arányának alakulása az elmúlt másfél évben



A kezdeti tendencia, a felfutás, amely hatására 2016 őszére a jelentők aránya elérte az összes érintett szolgáltató négyötödét, az év végén már nem érvényesült. 2016 decemberére visszaesett a jelentők aránya, 2017. februárig pedig szinte mélyrepülésbe került. Ezt követően egyszer sem jutott el a korábbi 80%-os magasság közelébe. Az utóbbi hónapokban pedig minden mérési alkalommal 75% alatt maradt.

A Taj-azonosítóval vagy a nélkül jelentő szolgáltatók számai mutattak a legstabilabb értékeket az eddigi mérések alkalmával. Bár a tendencia itt is mutat minimális csökkenést, a hektikusság itt is fel-lelhető, összességében az 1500-as érték körül alakult minden hónapban a várakozó személyeket jelentő szolgáltatók száma, az eltérések kevésbé jelentősek. A nincs várakozót jelentők esetén a válto-

zékonyosság jelentősebb, a kiugró értékek jellemzőbbek, a jelölő görbe (zöld vonal) szinte teljesen leképezi a jelentési hajlandóság változásait. Úgy tűnik, a várakozó személyeket jelentő szolgáltatók jelentési hajlandósága az stabilabb. Összességében pedig a jelentési hajlandóság, ha csak kis mértékben is, de csökkent az elmúlt másfél-egy évben (nagy kék nyíl).

Összefoglalás

1. Az e havi alaptáblák szinte teljes egészében megfelelnek a korábbi hónapoknak. Sem a várakozók számában, sem a szolgáltatások közötti megoszlásokban nem mutatható ki jelentős változás a két vizsgálati időszak között.
2. Ha a jelentési hajlandóságot hosszú távon vizsgáljuk, megállapítható, hogy bár lassan, de csökkent a jelentők aránya. Ha a tendencia nem változik, akkor a stabilan nem jelentők egynegyede mellett számolnunk kell a következőkben a jelentések arányának visszaesésével is. Ez pedig csökkenti az elemezhetőség pontosságát.