



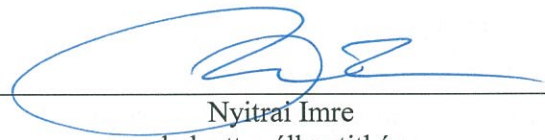
EMBERI ERŐFORRÁSOK  
MINISZTERIUMA

## MÓDSZERTANI ÚTMUTATÓ

**A gyermekvédelmi észlelő- és jelzőrendszer működtetése kapcsán a gyermek bántalmazásának felismerésére és megszüntetésére irányuló szektorsemleges egységes elvek és módszertan**

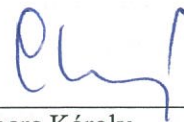
3. átdolgozott kiadás

Jóváhagyta:



Nyitrai Imre  
helyettes államtitkár

Kiadta:



Czibere Károly  
államtitkár

Kiadva:  
2017. augusztus

# Tartalom

1 Jogszabályi megalapozás.....	4
1.1 Gyermeki jogok és a gyermek érdekének érvényesülése jogszabályokban.....	4
1.2 A gyermeki jogok védelme.....	7
1.3 A gyermekjóléti szolgáltatás feladatai .....	11
1.4 Az észlelő- és jelzőrendszer tagjainak együttműködése.....	13
1.5 Szankciók az észlelő- és jelzőrendszer elégtelen működése esetén .....	14
1.5.1 Munkajogi felelősség.....	14
1.5.2 Büntetőjogi felelősség .....	14
1.5.3 A gyermekvédelmi és gyámügyi feladatkörében eljáró fővárosi és megyei kormányhivatal intézkedési kötelezettségei .....	15
2 Adatkezelés, titoktartás alóli mentesség .....	15
3 Alapelvek az észlelő- és jelzőrendszer működésében, működtetésében .....	18
3.1 A jelzőrendszer működésének/működtetésének általános alapelvei: .....	19
3.2 A jelzőrendszer működésének, működtetésének különös alapelvei: .....	19
4 Az észlelő- és jelzőrendszer működésének, működtetésének módja .....	20
4.1 Jelzés a gyermek veszélyeztetettségéről .....	20
4.2 A gyermekjóléti szolgáltató teendői jelzés esetén.....	23
4.2.1 Azonnali intézkedést igénylő jelzés esetén.....	23
4.2.2 Rossz bánásmódra utaló nyugtalanító jelek, tünetek észleléséről szóló jelzés esetén.....	24
4.3 Együttműködés, team-munka a jelzést követően .....	24
4.3.1 Az esetmegbeszélés .....	25
4.3.2 Az esetkonferencia .....	26
4.3.3 Esetkonzultáció.....	29
4.4 Az észlelő- és jelzőrendszer működésének folyamata .....	29
5 Kockázatelemzés, kockázatértékelés .....	31
5.1 Fogalom meghatározások .....	31
5.2 A bántalmazás kialakulásában szerepet játszó rizikófaktorok.....	32
6 A jelzőrendszeri tagok feladatai, teendői elhanyagolás, bántalmazás észlelése esetén.....	35
7 MELLÉKLET .....	39
7.1 A köznevelésre vonatkozó előírások.....	39
7.2 Az egészségügyi területre vonatkozó előírások .....	42
7.3 A személyes gondoskodást nyújtó szociális, gyermekjóléti és gyermekvédelmi szolgáltatókra vonatkozó előírások..	43
7.4 Az egyházi jogi személyekre vonatkozó speciális előírások.....	45
7.5. A fővárosi és megyei kormányhivatal gyermekvédelmi és gyámügyi feladatköreinek hatáskörében eljáró szervekre vonatkozó előírások.....	45
7.5.1 A fővárosi és megyei kormányhivatal gyermekvédelmi és gyámügyi feladatkörében eljáró járási (fővárosi kerületi) hivatalokra (a továbbiakban: gyámhivatal) vonatkozó előírások .....	46
7.6 A rendvédelmi és igazságszolgáltatási szervekre vonatkozó előírások.....	47
7.6.1 Szabálysértési eljárás.....	47
7.6.2 Büntetőeljárás.....	47
7.6.3 A rendőrség intézkedései.....	48
8 Háttérjogszabályok .....	51
9 A módszertani útmutató készítése során felhasznált irodalom .....	56
10 A témához ajánlott irodalom .....	57

Készítette:

Emberi Erőforrások Minisztériuma  
Gyermekvédelmi és Gyámügyi Főosztálya

Emberi Erőforrások Minisztériuma  
Szociális és Gyermekjóléti Szolgáltatások Főosztálya

Szociális és Gyermekvédelmi Főigazgatóság  
Módszertani Főosztálya

# 1 Jogsabályi megalapozás

## 1.1 Gyermeki jogok és a gyermek érdekének érvényesülése jogszabályokban

A gyermeki jogok elválaszthatatlanok az emberi jogoktól. A gyermeket megilletik az alapvető emberi jogok, és további jogként fogalmazódik meg a megfelelő testi, szellemi és erkölcsi fejlődéshez szükséges védelemre és gondoskodásra való gyermeki jog.

1924. szeptember 24-én fogadta el a Népszövetség Közgyűlése az első gyermekjogokat tartalmazó deklarációt, amely Genfi Nyilatkozat néven vált ismertté. A Nyilatkozat a gyermekek jólétét biztosító alapvető jogokat tartalmazta. A dokumentum nem volt jogilag kötelező erejű, s a Népszövetség 1946-os feloszlásával elvesztette jogi alapját.

Az emberi és gyermeki jogokat meghatározó nemzetközi dokumentumok sorában meg kell említeni az 1948-ban elfogadott ENSZ **Emberi Jogok Egyetemes Nyilatkozatát**, amely rögzítette a gyermek jogát a boldog gyermekkorhoz, tanuláshoz, játékhoz. Többéves előkészítő munka után, 1959. november 20-án fogadta el az ENSZ Közgyűlése a – még mindig nem kötelező erejű – Gyermekek Jogairól szóló Nyilatkozatot. A Nyilatkozat már több konkrét gyermeki jogot is megfogalmaz, így például a névhez, az állampolgársághoz vagy az ingyenes alapfokú oktatáshoz való jogot. Negyven évvel később született meg, s mára a világ 193 államában vált hatályossá az ENSZ **Gyermek jogairól szóló Egyezménye (a továbbiakban: Gyermekjogi Egyezmény)**<sup>1</sup>, amelyet Magyarország az 1991. évi LXIV. törvénnyel hirdetett ki. A jogi kötőerővel bíró Gyermekjogi Egyezmény kimondta, hogy gyermek az a személy, aki tizennyolcadik életévét nem töltötte be, kivéve, ha a reá alkalmazandó jogszabályok értelmében nagykorúságát már korábban eléri. A Gyermekjogi Egyezmény szerint a gyermekkor különleges segítséghez és támogatáshoz ad jogot. **Legfontosabb**, általános jelentőségű **tételei** között kell megemlíteni a **gyermek mindenekfelett álló érdekének** figyelembevételét a hatóságok döntéshozatala során, a gyermeki jogok **megkülönböztetés nélküli érvényesítését** és az ítélőképesége birtokában lévő **gyermek szabad véleménynyilvánítását**, melyet korára, érettségére tekintettel megfelelően figyelembe kell venni. Megfogalmazza a gyermeket megillető szülői gondozást, nevelést, valamint azt, hogy a gyermeket szüleitől akaratuk ellenére csak akkor lehet elválasztani, ha ez a gyermek érdekében szükséges. Ilyen esetben megfelelő helyettesítő védelmet kell biztosítani. **Minden gyermeknek joga** van az élethez, a névviseléshez, az orvosi ellátáshoz, az ingyenes oktatáshoz legalább alapfokon, valamint játékhoz, pihenéshez és szabadidőhöz. A fogyatékossgal élő gyermeket különleges gondozással kell hozzásegíteni a teljes élethez. A gyermeket megillető **különleges védelem területei** az erőszak minden formájától, a támadástól, fizikai és lelki durvaságtól, elhagyástól és bármilyen kizsákmányolástól, az eladástól és a szerhasználatától való védelem. A szabadságelvonást csak végső eszközként lehet alkalmazni a bűnelkövető gyermekkel szemben. A részes államok a rendelkezésükre álló erőforrások határai között biztosítják az Egyezmény végrehajtásának feltételeit, azonban nem lehet az Egyezményből részleteket kiragadni, illetve tetszés szerinti szinten megvalósítani az egyes rendelkezéseket.

A Gyermekjogi Egyezménnyel összhangban született az Európa Tanács **Gyermekbarát Igazságszolgáltatásról szóló 2010-ben elfogadott Iránymutatása**<sup>2</sup>, amely a gyermekek

<sup>1</sup>[http://net.jogtar.hu/jr/gen/hjegy\\_doc.cgi?docid=99100064.TV](http://net.jogtar.hu/jr/gen/hjegy_doc.cgi?docid=99100064.TV)

<sup>2</sup>[http://www.coe.int/t/dghl/standardsetting/childjustice/Source/GuidelinesChildFriendlyJustice\\_HU.pdf](http://www.coe.int/t/dghl/standardsetting/childjustice/Source/GuidelinesChildFriendlyJustice_HU.pdf)

jogait és legfőbb érdekeit szem előtt tartó, gyorsan lefolytatott, gyermekközpontú közigazgatási, büntető- és polgári igazságszolgáltatási eljárásokat fogalmaz meg elvárásként. Kiemelt hangsúlyt helyez a gyermek érettségére, korára, értelmi képességeire. A gyermekek bírósági meghallgatásának, várakoztatásának idejére is alapvetően szükségesnek látja a gyermekbarát környezet biztosítását. A törvénnyel összeütközésbe került gyermekek számára speciális intézkedéseket javasol. Ennek megfelelően Magyarországon is megtörtént a polgári eljárási, a büntető eljárási és a közigazgatási eljárási szabályok módosítása például a gyermek meghallgatására vonatkozó szabályok tekintetében<sup>3</sup>. Így „gyermekbarátabbá”, pontosabbá vált a gyermek eljárásokban való részvétele, lehetőleg minél kevesebb alkalommal való meghallgatása, barátságos környezetben. A rendőrségnél egyre bővülő számban – megyénként legalább egy helyen elérhető – **gyermekbarát meghallgató szobák** állnak rendelkezésre. Ez megadja annak külső feltételeit, hogy a gyermekek a lehető legkisebb szorongással vegyenek részt a kihallgatás érzelmileg mindenképpen megterhelő folyamatában. Ezért javasolt annak használata a gyermek kihallgatása esetén. Ugyancsak a gyermek érdekét szolgálja, ha vallomásának felvételénél pszichológus, pedagógus vagy szociális munkás jelenléte biztosítható.

**A gyermek védelme és a gyermeki jogok hazai védelme szempontjából meghatározó jelentősége van Magyarország Alaptörvényének** (a továbbiakban: Alaptörvény). Az **Alaptörvény XVI. cikkének** (1) bekezdése szerint „*Minden gyermeknek joga van a megfelelő testi, szellemi és erkölcsi fejlődéséhez szükséges védelemhez és gondoskodáshoz.*” Továbbá az **Alaptörvény XV. cikk** (5) bekezdése kimondja, hogy „*Magyarország külön intézkedésekkel védi a gyermekeket...*” Ennek megfelelően elsősorban a gyermek szülei, családja, azt követően az állam és végül a társadalom köteles biztosítani a gyermek fejlődéséhez szükséges feltételeket, melyek a felnőtté válásához szükségesek.

Magyarországon önálló gyermekjogi biztos híján, a gyermekek jogainak védelme kiemelt figyelmet kap az ombudsman munkájában, aki az alapvető jogok biztosáról szóló 2011. évi CXI. törvény alapján, tevékenysége során – különösen hivatalból indított eljárások lefolytatásával – megkülönböztetett figyelmet fordít a gyermekek jogainak védelmére, 2008 óta gyermekjogi honlapot is működtet.<sup>4</sup>

**A gyermekek védelméről és a gyámügyi igazgatásról szóló 1997. évi XXXI. törvény** (a továbbiakban: Gyvt.) meghatározza:

- a gyermekek és szüleik alapvető jogait és kötelességeit, e jogok védelmét,
- a gyermekek védelmének rendszerét (ellátásokat és hatósági intézkedéseket),
- az állam és az önkormányzatok gyermekjóléti, gyermekvédelmi feladatait,
- a gyermekvédelmi és a gyámügyi igazgatás szervezetét és főbb szabályait,
- az adatvédelmi rendelkezéseket.

A Gyvt.-t jellemzi az egymásra épülő gyermekjóléti és gyermekvédelmi ellátás, a családi nevelés elsődlegessége, a szülői kötelezettségek teljesítésének elősegítése. A gyermek számára hiányzó szülői gondoskodás pótlása addig szükséges, amíg a családba történő visszahelyezés, – vagy ha az nem lehetséges, – az örökbefogadás megtörténhet. A nevelőszülőnél történő elhelyezés, az örökbefogadás előmozdítása, a különélő szülővel és más hozzátartozókkal való kapcsolattartás, valamint az önálló életre történő felkészítés egyre hangsúlyosabban jelenik meg a gyermekvédelmi, gyámhatósági feladatok között.

<sup>3</sup><http://gyermekbarat.kormany.hu/>

<sup>4</sup><http://www.gyermekjogok.ajbh.hu/>

A Gyvt. végrehajtására szolgáló jogszabályok határozzák meg a gyermekjóléti alapellátást és a gyermekvédelmi szakellátást biztosító intézmények, és az ellátórendszerben dolgozó szakemberek konkrét feladatait a gyermeki jogok érvényre juttatása érdekében. E jogszabályok közül a gyermek bántalmazásának felismerése és megszüntetése szempontjából a legfontosabbak a következők:

- a gyámhatóságokról, valamint a gyermekvédelmi és gyámügyi eljárásról szóló 149/1997. (IX. 10.) Korm. rendelet (a továbbiakban: Gyer.),
- a gyámhatóságok, a területi gyermekvédelmi szakszolgálatok, a gyermekjóléti szolgálatok és a személyes gondoskodást nyújtó szervek és személyek által kezelt személyes adatokról szóló 235/1997. (XII. 17.) Korm. rendelet (a továbbiakban: Ar.),
- a személyes gondoskodást nyújtó gyermekjóléti, gyermekvédelmi intézmények, valamint személyek szakmai feladatairól és működésük feltételeiről szóló 15/1998. (IV. 30.) NM rendelet (a továbbiakban: NMr).

A Polgári Törvénykönyvről szóló 2013. évi V. törvény (a továbbiakban: Ptk.) 2014. március 15-én lépett hatályba. Az eddig önálló törvényben szabályozott családjog anyaga beépült a Ptk.-ba, annak negyedik könyveként (a továbbiakban: Családjogi Könyv). **Alapelvei** kifejezésre juttatják a családjogi szabályoknak a más magánjogi szabályoktól eltérő voltát: **a házasság és család védelme, a gyermek érdekének védelme, a házastársak egyenjogúságának elve, valamint a méltányosság és a gyengébb fél védelmének elve.**

**A gyermek érdekének elsődlegessége és védelme** összhangban áll az Alaptörvény idézett rendelkezésével és a Gyermekjogi Egyezményvel.

A gyermek jogait és érdekét védi a **Családjogi Könyv**, mikor megfogalmazza: *„A családi viszonyokban a gyermek érdeke és jogai fokozott védelemben részesülnek. A gyermeknek joga van ahhoz, hogy saját családban nevelkedjék. Ha a gyermek nem nevelkedhet saját családjában, akkor is biztosítani kell számára, hogy lehetőleg családi környezetben nőjön fel és korábbi családi kapcsolatait megtarthassa.”*<sup>5</sup> Az ítélőképes gyermek - az a kiskorú, aki életkorának és értelmi, érzelmi fejlettségének megfelelően képes az őt érintő tények és döntések lényegi tartalmát megérteni, várható következményeit belátni - véleményének figyelembevétele a Gyermekjogi Egyezmény 12. cikkével összhangban jelenik meg a Ptk.-ban, Az ember, mint jogalany című Könyvben és a Családjogi Könyvben is.

**A gyermek érdekének védelme a Családjogi Könyvben különösen a következőkben fejeződik ki:**

- saját családban, családi környezetben való nevelkedés joga,
- a jogok kivételes korlátozhatósága a gyermek érdekében (szülői felügyelet, kapcsolattartás vonatkozásában),
- a szülői felügyelet, az örökbefogadás, a gyámság jogintézményében.

**A szülői felügyelet szabályozása a Családjogi Könyvben**

- szülők közös felelőssége, a közös szülői felügyelet erősítése és segítése,
- a gyermek bevonása a döntésekbe, ítélőképes gyermek véleményének figyelembevétele a korához, érettségéhez mért „megfelelő súllyal”,

---

<sup>5</sup> Ptk. 4:2. §

- kötelező mediáció elrendelhetősége a gyermek érdekében a bírósági és gyámhatósági eljárásban,
- a szülői felügyeletet gyakorló szülők gyermekük megélhetését és felnevelkedését biztosítják, ennek érdekében a gyermeket gondozzák, ellátják,
  - a szülői felügyeletet a szülők közösen gyakorolják akkor is, ha már nem élnek együtt
  - a szülői felügyelet gyakorlása elsősorban és mindenek felett a szülők közös döntésén alapul
  - megállapodásuk hiányában - kérelemre vagy a gyermek érdekében hivatalból - a bíróság dönt arról, hogy a szülői felügyeletet melyik szülő gyakorolja.

### **Az örökbefogadás szabályozása a Családjogi Könyvben**

A Gyermekjogi Egyezmény 20. cikk 1. pontja szerint „minden olyan gyermek, aki ideiglenesen vagy véglegesen meg van fosztva családi környezetétől, vagy aki saját érdekében nem hagyható meg e környezetben, jogosult az állam különleges védelmére és segítségére.”

Ugyanezen cikk 3. pontja szerint ennek a helyettesítő védelemnek az elsődleges módja az örökbefogadás.

Ennek megfelelően szabályozza a Családjogi Könyv az örökbefogadást, melynek legfontosabb célja, hogy a gyermek családban nevelkedését biztosítsa olyan esetekben, amikor vér szerinti szülei erre nem képesek. A gyermek érdeke az örökbefogadás engedélyezésének alapvető feltétele.

A Gyermekjogi Egyezmény 20. cikk 3. pontjának megfelelően kiemelt szempont a gyermek nevelésében megkívánt folyamatosság, különös tekintettel a gyermek nemzetiségére, vallására, anyanyelvére és kulturális gyökereire. Nemzetközi örökbefogadásra ezért csak titkos örökbefogadás keretében van lehetőség, ha a gyermek hazai örökbefogadásának előmozdítására tett intézkedések nem jártak sikerrel.

Az örökbefogadásnál a „jogtalan haszonszerzés tilalma” összhangban van a Gyermekjogi Egyezmény 21. cikkében foglaltakkal.

### **A gyámság szabályozása a Családjogi Könyvben**

Minden gyermek gyámság alá tartozik, aki valamilyen oknál fogva nem áll szülői felügyelet alatt. Ez a rendelkezés biztosítja, hogy egy gyermek sem maradhat ellátatlan és minden gyermekért felelnie kell egy felnőtt személynek. A gyám – akár családbafogadó gyám, akár gyermekvédelmi gyám – a gyermek érdekeinek megfelelően köteles tevékenységét gyakorolni és tevékenysége során biztosítani kell, hogy az ítélőképessége birtokában lévő kiskorú az őt érintő döntések előkészítésében részt vehessen, véleményét nyilváníthasson.

## **1.2 A gyermeki jogok védelme**

A Gyermekjogi Egyezmény 19. cikkének 1. és 2. pontjai szerint, az Egyezményben részes államok (tehát Magyarország is) megtesznek minden törvényhozási, közigazgatási, szociális és nevelési (védelmi) intézkedést, hogy megvédjék a gyermeket az erőszak, a támadás, a fizikai és lelki durvaság, az elhagyás vagy az elhanyagolás, a rossz bánásmód vagy a kizsákmányolás – ideértve a nemi erőszakot is - bármilyen formájától. A védelmi intézkedések olyan hatékony eljárásokat foglalnak magukban, amelyek a rossz bánásmód eseteiben hozzájárulnak a cselekmény felismeréséhez, bejelentéséhez, a jelentés illetékes helyre juttatásához, vizsgálatához, kezeléséhez és az esetek figyelemmel kíséréséhez (szükség szerint magukba foglalják a bírói beavatkozással kapcsolatos eljárást is).

A Gyvt. 6. § (5) bekezdése nevesíti a gyermeknek az Alaptörvényből levezethető, minden embert megillető jogát, miszerint joga van emberi méltósága tiszteletben tartásához, a bántalmazással, az elhanyagolással és az információs ártalommal szembeni védelemhez. A gyermek nem vethető alá kínzásnak, testi fenyegetésnek és más kegyetlen, embertelen vagy megalázó büntetésnek, illetve bánásmódnak.

Az Európa Tanács a gyermekek szexuális kizsákmányolásának visszaszorítását célzó kampányt indított „Minden ötödik!” címmel<sup>6</sup> 2010. november 29-én, amelynek keretében hazánk részéről az Európa Tanács alábbi három egyezményének aláírására került sor:

- az Európa Tanács a gyermekek jogainak gyakorlásáról szóló, Strasbourgban, 1996. január 25-én kelt Egyezménye<sup>7</sup>,
- az Európa Tanács a gyermekek szexuális kizsákmányolás és szexuális bántalmazása elleni védelméről szóló, Lanzarote-ban, 2007. október 25-én kelt Egyezménye (Lanzarote Egyezmény)<sup>8</sup>,
- az Európa Tanács a gyermekek örökbefogadásáról szóló, Strasbourgban, 2008. november 27-én kelt felülvizsgált Egyezménye<sup>9</sup>.

A három Európa tanácsi egyezmény aláírását követően megkezdődött a hazai jogszabályok áttekintése annak érdekében, hogy az egyezmények ratifikálásával azok hazai érvényesülése teljes körűen biztosított legyen. Ez a gyermeki jogok további fejlődését, bővülését eredményezi. Ennek a folyamatnak részeként deklarálja a Gyvt. 2014. március 15-étől hatályos 6. § (5a) bekezdése, hogy a gyermeknek joga van ahhoz, hogy a védelme érdekében eljáró szakemberek – különösen a gyermek bántalmazásának felismerése és megszüntetése érdekében – egységes elvek és módszertan alkalmazásával járjanak el. A Gyvt. 11. § (1a) bekezdése szerint pedig a gyermekbántalmazással szembeni védelemhez való jogának érvényesítése érdekében az illetékes szervek és személyek a gyermekek és az ifjúság védelméért felelős miniszter által jóváhagyott egységes elvek és módszertan alkalmazásával járnak el.

A Gyvt. 6. § (1) bekezdése szerint a gyermeket megilleti a saját családi környezetében való nevelkedés joga, azonban a Gyvt. 7. § (1) bekezdése szerint, ha az a gyermek érdeke, a törvényben meghatározott esetekben és módon elválasztható családjától, szüleitől. Amennyiben a saját családi miliő nem megfelelő, a testi, értelmi, érzelmi és erkölcsi fejlődését, egészséges felnevelkedését és jólétét nem szolgálja a gyermeknek, a jogszabályban meghatározott intézmények, szervek, vagy személyek jogosultak és kötelesek közbelépni, és a gyermeket védelembe helyezni.

Mivel a Gyvt. 11. § (1) bekezdése szerint a gyermeki jogok védelme minden természetes és jogi személy kötelessége, - aki a gyermek nevelésével, oktatásával, ellátásával, törvényes képviselőjének biztosításával, ügyeinek intézésével foglalkozik, ezért a szülői alapjogok a gyermek jogaira tekintettel korlátozhatóak.

Amennyiben a gyermek fentiekben részletezett jogai sérülnek, egyik vagy mindkét szülő, gondviselő alkalmatlannak bizonyul a gyermek megfelelő testi, szellemi és erkölcsi fejlődéséhez szükséges védelmére és/vagy gondoskodás megteremtésére, a jogszabályok

<sup>6</sup>[http://www.coe.int/t/dg3/children/1in5/default\\_en.asp](http://www.coe.int/t/dg3/children/1in5/default_en.asp)

<sup>7</sup><http://www.conventions.coe.int/Treaty/Commun/QueVoulezVous.asp?NT=160&CM=1&DF=15/05/2014&CL=ENG>

<sup>8</sup><http://www.conventions.coe.int/Treaty/Commun/QueVoulezVous.asp?NT=201&CM=1&DF=15/05/2014&CL=ENG>

<sup>9</sup><http://www.conventions.coe.int/Treaty/Commun/QueVoulezVous.asp?NT=202&CM=1&DF=15/05/2014&CL=ENG>



által meghatározott feltételek megléte esetén a gyermek a családból kiemelhető, védelembe helyezhető. Természetesen, a gyermek eltartásában mutatkozó időszakos vagy elhúzódó hiányosságok, a család anyagi helyzetének bizonytalansága, a szegénység önmagában nem lehet ok a gyermek családból való kiemelésére.

A gyermekjogi képviselő ellátja a gyermekvédelmi gondoskodásban részesülő gyermek meghatározott jogainak védelmét, és segíti a gyermeket jogai megismerésében és érvényesítésében, valamint kötelességei megismerésében és teljesítésében. A gyermekjogi képviselő kiemelt figyelmet fordít a különleges vagy speciális ellátást igénylő gyermek védelmére. Figyelemmel kíséri az óvoda, az iskola, a kollégium és a pedagógiai szakszolgálat intézményeiben folyó gyermekvédelemmel kapcsolatos tevékenységet, segíti a gyermeki jogok érvényesülését. Indokolt esetben megkeresi az említett intézmények fenntartóját, illetve szükség szerint a gyermek érdekében a gyámhatóságnál eljárást kezdeményez.<sup>10</sup>

A bevezetőre visszautalva, a Gyvt. 14. § (1)–(3) bekezdései pontosítják, hogy mit kell a gyermeki jogok védelme alatt elsősorban érteni. Eszerint a gyermeki jogok védelme: a gyermek családban történő nevelkedésének elősegítése, veszélyeztetettségének megelőzése és megszüntetése, valamint a szülői vagy más hozzátartozói gondoskodásból kikerülő gyermek helyettesítő védelmének biztosítására irányuló tevékenység. E rendelkezések nevesítik továbbá e tevékenység felelőseit is, mivel a Gyvt. rögzíti, hogy a gyermekvédelmi rendszer működtetése állami és önkormányzati feladat. Azonban a Gyvt. 17. § (2) bekezdése is utal arra, hogy jelzéssel és kezdeményezéssel bármely személy és a gyermekek érdekeit képviselő, e jogszabályban nem nevesített társadalmi szervezet is élhet. A Gyvt. 2. § (4) bekezdése szerint, amennyiben a gyermekvédelem keretében a gyermek a családjából kikerül, biztonságát, korához és szükségleteihez igazodó gondozását, nevelését, egészséges személyiségfejlődését biztosítani kell.

**A Gyvt. 2. §-a és 17. §-a részletesen meghatározzák, milyen szereplők (természetes és jogi személyek) járnak el törvényi felhatalmazásuk alapján a gyermekek védelmében.** A Gyvt. 2. § (1) bekezdése a helyi önkormányzatokat, gyámhivatalokat, bíróságokat, rendőrséget, ügyészséget, pártfogó felügyelői szolgálatot nevesíti. A Gyvt. 17. § (1) bekezdésében pedig a következő felsorolás szerepel:

- a) az egészségügyi szolgáltatást nyújtók, így különösen a védőnői szolgálat, a házi orvos, a házi gyermekorvos,
- b) a személyes gondoskodást nyújtó szolgáltatók,
- c) a köznevelési intézmények,
- d) a rendőrség,
- e) az ügyészség,
- f) a bíróság,
- g) a pártfogó felügyelői szolgálat,
- h) az áldozatsegítés és a kárenyhítés feladatait ellátó szervezetek,
- i) a menekülteket befogadó állomás, a menekültek átmeneti szállása,
- j) az egyesületek, az alapítványok és az egyházi jogi személyek,
- k) a munkaügyi hatóság,
- l) a javítóintézet,

---

<sup>10</sup><http://www.obdk.hu/gyermekjog.html>

m) gyermekjogi képviselő.

n) a gyermekvédelmi és gyámügyi feladatkörében eljáró fővárosi és megyei kormányhivatal,

o) az állam fenntartói feladatainak ellátására a Kormány rendeletében kijelölt szerv

A Gyvt. 17. § (2) bekezdésének a) és b) pontja alapján, a fentiekben meghatározott intézmények és személyek kötelesek egyrészt jelzéssel élni a gyermek veszélyeztetettsége esetén a gyermekjóléti szolgáltatást nyújtó szolgáltatónál, másrészt hatósági eljárást kezdeményezni a gyermek bántalmazása, súlyos elhanyagolása vagy egyéb más, súlyos veszélyeztető ok fennállása, vagy a gyermek önmaga által előidézett súlyos veszélyeztető magatartása esetén. A Gyvt. 17. § (1) bekezdésében felsorolt személyek nem azonos gyakorisággal és intenzitással jelennek meg a családok, gyermekek életében. A Gyvt. 17. § (1) bekezdés a)–c) pontjaiban megjelölt természetes és jogi személyek, azaz az egészségügyi szolgáltatást nyújtók, a személyes gondoskodást nyújtó szolgáltatók, valamint a köznevelési intézmények részéről közreműködő szereplők értelemszerűen mindennapi gyakorisággal kapcsolatba kerülnek, illetve kapcsolatot tartanak egy családdal. A gyermekek védelme, a gyermeki jogok érvényesülése és az egyéni/szakmai felelősség szempontjából a Gyvt. 17. § (1) bekezdés d)–h) és j)–o) pontjaiban megjelölt személyek felelőssége sem kisebb, különös tekintettel a már hivatkozott, az Alaptörvényben megjelölt alapvető állampolgári jogokra és köteleességekre, azonban az általuk ellátott feladat jellegéből adódóan az esetek többségében nekik nincs napi kapcsolatuk a családdal.

Az egészségügyi és a köznevelési ágazat szakembereinek a gyermekvédelmi észlelő és jelzőrendszerben betöltött szerepük megerősítését szolgálja az egészségügyről szóló 1997. évi CLIV. törvény (a továbbiakban: Eütv.) és a nemzeti köznevelésről szóló 2011. évi CXCV. törvény (a továbbiakban: Nkt.) módosítása is.

Az Eütv. 42. § (5) bekezdés értelmében – 2017. január 1. napjától – az egészségügyi alapellátás és szakellátás területén működő egészségügyi szolgáltatók feladataik ellátása során kiemelt figyelmet fordítanak a gyermekek egészségét veszélyeztető tényezők megelőzésére, felismerésére és megszüntetésére, amelynek során a gyermekek védelméről és a gyámügyi igazgatásról szóló 1997. évi XXXI. törvény 11. § (1a) bekezdésében és 17. § (2)–(3a) bekezdésében foglaltak alkalmazásával járnak el.

Az Nkt. 42. § (3) bekezdése szerint – 2017. július 12. napjától – a pedagógus, a nevelő és oktató munkát közvetlenül segítő alkalmazott a nevelési-oktatási intézmény vezetője útján köteles a gyermekek védelméről és a gyámügyi igazgatásról szóló 1997. évi XXXI. törvény 17. § (2) bekezdésében foglaltak szerint eljárni. Ebben a helyzetben az adattovábbításhoz az érintett, valamint az adattal kapcsolatosan egyébként rendelkezésre jogosult beleegyezése nem szükséges.

A Gyvt. 17. § (3) bekezdése alapján, a fent meghatározott személyek, szolgáltatók stb. kötelesek egymással együttműködni és egymást kölcsönösen tájékoztatni. Ezen túlmenően, a (3a) bekezdés értelmében, a jelzőrendszeri tagok a gyermek veszélyeztetettségének megelőzése és megszüntetése érdekében a gyermekvédelmi jelzőrendszer működésének és működtetésének szakmai módszereit alkalmazva járnak el, amelyeket a miniszter az általa irányított minisztérium honlapján közzétesz. A Gyvt. 17. § (4) bekezdés alapján, ha a gyermekvédelmi jelzőrendszer tagja jelzési vagy együttműködési kötelezettségének nem tesz eleget, a gyermekvédelmi és gyámügyi feladatkörében eljáró fővárosi és megyei kormányhivatal – jelzésre vagy hivatalból – értesíti a fegyelmi jogkör gyakorlóját és javaslatot tesz az érintett személlyel szembeni fegyelmi felelősségre vonás megindítására. A

gyermek sérelmére elkövetett bűncselekmény gyanúja esetén a fővárosi és megyei kormányhivatal gyermekvédelmi és gyámügyi feladatkörében eljáró járási (fővárosi kerületi) hivatala (a továbbiakban: gyámhivatal) büntetőeljárást kezdeményez.

Az eljárás során, az (5) bekezdés szerint, a gyámhatóság a (4) bekezdésben foglaltakkal egyidejűleg egyeztető megbeszélést tart és a gyermekjóléti szolgáltatást nyújtó szolgáltatónál kezdeményezi a külön jogszabály szerinti esetmegbeszélés megtartását.

A megyei szintek tekintetében, az észlelő- és jelzőrendszer összehangolt működése érdekében, a fővárosi, megyei kormányhivatal szakmai támogatást nyújt a család- és gyermekjóléti központok járási jelzőrendszeri tanácsadóinak, valamint évente egyszer összehívja őket és közösen értékeli a megye gyermekvédelmi jelzőrendszerének működését (Gyvt. 17.§ (6) bekezdés).

Az országos szintű egységes eljárás és szakmai szabályozottság érdekében a Szociális és Gyermekvédelmi Főigazgatóság, mint az állam fenntartói feladatainak ellátására a Kormány rendeletében kijelölt szerv gondoskodik a jelzőrendszer hatékony működését és fejlesztését szolgáló:

- a) képzések szervezéséről, módszertan kidolgozásáról, és
- b) 24 órás, ingyenesen hívható telefonos szolgáltatás működtetéséről (Gyvt. 17.§ (7) bekezdés).

### 1.3 A gyermekjóléti szolgáltatás feladatai

A Gyvt. 39. § (1) bekezdése határozza meg a gyermekjóléti szolgáltatás fogalmát, miszerint a gyermekjóléti szolgáltatás olyan, a gyermek érdekeit védő speciális személyes szociális szolgáltatás, amely a szociális munka módszereinek és eszközeinek felhasználásával szolgálja a gyermek testi és lelki egészségének, családban történő nevelkedésének elősegítését, a gyermek veszélyeztetettségének megelőzését, a kialakult veszélyeztetettség megszüntetését, illetve a családjából kiemelt gyermek visszahelyezését. A Gyvt. 39. § (3) bekezdése a)-c) pontjaiban hivatkozza a gyermekjóléti szolgáltatás feladatai között egyrészt a veszélyeztetettséget észlelő- és jelzőrendszer működtetését (továbbiakban: jelzőrendszer), másrészt a veszélyeztetettséget előidéző okok feltárását és ezek megoldására javaslat készítését, és ebből következően a Gyvt. 17. § (1) bekezdés szerinti szereplők közötti együttműködés megszervezését, tevékenységük összehangolását.

A Gyvt. 40. § (1)-(2) bekezdése főszabályként a települési önkormányzat, azon belül is az általa működtetett család- és gyermekjóléti szolgálat (továbbiakban: gyermekjóléti szolgálat) felelősségi körébe utalja a jelzőrendszer első „védvonala” kiépítését és fenntartását. Különös figyelmet érdemel ebből a szempontból a Gyvt. 40. § (2) bekezdés a)-b) pontja, amely szerint a család- és gyermekjóléti szolgálat folyamatosan figyelemmel kíséri a településen élő gyermekek szociális helyzetét, veszélyeztetettségét, meghallgatja a gyermek panaszát, és annak orvoslása érdekében megteszi a szükséges intézkedést.

A Gyvt. 40/A. §-a a hatósági eljáráshoz kapcsolódó feladatokat a települési szintről áthelyezi a járásközpontokban működő család- és gyermekjóléti központok feladat- és hatáskörébe:

- „(1) Család- és gyermekjóléti központnak (a továbbiakban: gyermekjóléti központ) az a járásszékhely településen működő gyermekjóléti szolgálat minősül, amely önálló intézményként, illetve szervezeti és szakmai szempontból önálló intézményegységként működik.
- (2) A gyermekjóléti központ a gyermekjóléti szolgálatnak a 39. §, a 40. § (2) bekezdése és az Szt. 64. § (4) bekezdése szerinti általános szolgáltatási feladatain túl

b) a gyermekvédelmi gondoskodás keretében tartozó hatósági intézkedésekhez kapcsolódó, a gyermekek védelmére irányuló tevékenységet lát el, amelynek keretében

ba) kezdeményezi a gyermek védelembe vételét vagy súlyosabb fokú veszélyeztettség esetén a gyermek ideiglenes hatályú elhelyezését, nevelésbe vételét,

bb) javaslatot készít a veszélyeztettség mértékének megfelelően a gyermek védelembe vételére, illetve a családi pótlék természetbeni formában történő nyújtására, a gyermek tankötelezettsége teljesítésének előmozdítására, a gyermek családjából történő kiemelésére, a leendő gondozási helyére vagy annak megváltoztatására, valamint a gyermek megelőző pártfogásának mellőzésére, elrendelésére, fenntartására és megszüntetésére,...

bf) védelembe vett gyermek esetében elkészíti a gondozási-nevelési tervet, családgondozást végez, illetve a gyámhatóság megkeresésére a családi pótlék természetbeni formában történő nyújtásához kapcsolódó pénzfelhasználási tervet (a továbbiakban: pénzfelhasználási terv) készít;"

A Gyvt. 39. § (3) bekezdése alapján a gyermekvédelmi jelzőrendszer megszervezése, működtetése, koordinálása a család- és gyermekjóléti szolgálat feladata. Ennek megfelelően a szolgálat figyelemmel kíséri az illetékességi körébe tartozó településen élő gyermekek szociális és családi helyzetét, szociális ellátások iránti esetleges igényeit, kiépíti és működteti a jelzőrendszert, amely lehetővé teszi a gyermekek veszélyeztetésének felismerését, a jelzőrendszer tagjaitól érkező jelzéseket fogadja és a veszélyeztetés gyanújának megalapozottsága esetén, a gyermek és a család szükségleteihez igazodó intézkedéseket tesz. A gyermekvédelmi jelzőrendszer működtetését változatlan formában, továbbra is településenként kell megszervezni függetlenül attól, hogy esetenként az egyes jelzőrendszeri tagok személye megegyezik.

Az NMr. 9. §-a és a 14. § (1) bekezdés e) pontja a Gyvt. rendelkezéseit kiegészítve szabályozzák a települési önkormányzat feladatát, amely szerint a településen élő gyermekek veszélyeztettségének megelőzésére irányuló tevékenységét az önkormányzat a család- és gyermekjóléti szolgáltatás útján látja el. A család- és gyermekjóléti szolgáltatás olyan észlelő- és jelzőrendszert működtet, amely lehetővé teszi az egyéneket, családokat és különösen a gyermekeket általában veszélyeztető okok feltárását, valamint az egyes gyermek veszélyeztettségének időben történő felismerését.

A család- és gyermekjóléti szolgáltató, mint az önkormányzati feladat ellátója figyelemmel kíséri a településen élő gyermekek életkörülményeit és szociális helyzetét, gyermekjóléti és egyéb szociális ellátások iránti szükségletét, illetve gyermekvédelmi vagy egyéb hatósági beavatkozást igénylő helyzetét. Az NMr. 9. § (1) bekezdése szerint, a család- és gyermekjóléti szolgálat kezdeményezi, szervezi és összehangolja a Gyvt. 17. §-ában meghatározott, valamint más érintett személyek és szervezetek részvételét az észlelő- és jelzőrendszerben, felhívja a jelzőrendszer tagjait jelzési kötelezettségük írásban – krízishelyzet esetén utólagosan – történő teljesítésére, nyilvántartja, és a jogszabályokban meghatározott módon felhasználja az általa kezelt adatokat. A család- és gyermekjóléti szolgálat az észlelő- és jelzőrendszer részét képező személyek és intézmények bármely gyermek veszélyeztettségével kapcsolatos jelzést fogadja, és a probléma jellegéhez, a veszélyeztettség mértékéhez, a család szükségleteihez igazodó intézkedést tesz a veszélyeztettség kialakulásának megelőzése, illetve a veszélyeztettség megszüntetése érdekében. A beérkezett jelzésekről és az azok alapján megtett intézkedésekről heti rendszerességgel jelentést készít a járásközpontban működő család- és gyermekjóléti központnak. A család- és gyermekjóléti szolgálat a megtett intézkedéséről tájékoztatja a jelzést tevőt, illetve szükség szerint bevonja a probléma feltárásába és a segítő munka folyamatába.

A prevenció a gyermek bántalmazásának felismerésére és megszüntetésére irányuló aktivitás meghatározó része. Ennek döntő eleme a lakosság tájékoztatása, a kérdés súlyának, a jelzés

felelősségének tudatosítása. A gyermekjóléti szolgálat a megfelelő szakemberek bevonásával, tájékoztató anyagok és kampányok segítségével koordinálja ezt a tevékenységet.

#### 1.4 Az észlelő- és jelzőrendszer tagjainak együttműködése

A Gyvt. 17. § (1) bekezdés c) pontjában megjelölt, köznevelési intézmények részéről közreműködő természetes és jogi személyek azok, akik a család és a szűkebb lakóhelyi, munkahelyi közösség mellett a legnagyobb rálátással rendelkeznek egy gyermek és családja helyzetére. A Gyvt. 17. § (1) bekezdés a) pontjában hivatkozott, egészségügyi szolgáltatást nyújtók (védőnő, háziorvos, házi gyermekorvos, iskolaorvos, ápolók stb.) szintén gyakran megjelenő szereplői egy család életének. A Gyvt. 17. § (1) bekezdés b) pontjában megjelölt, személyes gondoskodást nyújtó szolgáltatók (intézmény, hivatal stb.) hasonló gyakorisággal vesznek részt a gyermekek, családok életében, mint a köznevelés vagy az egészségügy szereplői, amennyiben a család általános szociális helyzete és ismertté vált előzményei alapján ez szükségessé válik. A Gyvt. 17. § (1) bekezdés g) pontjában hivatkozott pártfogó felügyelői szolgálatnak akkor lehet szerepe egy gyermek életében, ha bűnelkövetői múltja, speciális előzmények ezt indokoltá teszik. Minden más, a Gyvt. 17. § (1) bekezdés d)-f) és h), valamint j)–o pontjai szerinti jelzőrendszeri tag speciális és indokolt esetben, ritkábban kerül kapcsolatba egy gyermekkel.

Ugyanakkor ők is nagyon fontos szereplővé válhatnak egy-egy konkrét esetben és széles körű körülmények között igényel közreműködésük a gyermekvédelemben, hiszen ha a „szokásosnál” nagyobb intenzitással, gyakran kell megjelenniük egy család életében, akkor ott feltételezhetően ismétlődő, elhúzódó vagy súlyosabb esetről van szó. Figyelembe véve, hogy egyéni affinitásuk és szakmai felkészültségük is természetesen korlátozottabb, kialakulatlanabb a gyermekvédelem területén járatosabb gyermekjóléti vagy szociális intézmények dolgozóinál, a jogaikról és kötelezettségeikről való tájékoztatás kiemelkedő fontosságú. (lásd ismét Gyvt. 17. § (4) bekezdés szerinti szankcionálás.) A gyermek és családja érdekeit szem előtt tartva fontos, hogy minden szereplőtől megkapják a megfelelő segítséget, ehhez hatékony együttműködés szükséges. Ennek feltétele a szereplők szakmai feladatainak és felelősségének meghatározása és tudatosítása, valamint egymás kötelezettségeinek és lehetőségeinek kölcsönös ismerete. A hatékony gyermekvédelem alapja a gyermek jogainak és érdekeinek érvényesítése, és az ehhez leginkább célravezető megoldás kialakítása

#### Az észlelő- és jelzőrendszer hatékony működésének folyamata:

- **megelőzés,**
- **gyanú esetén jelzés** – a jelzést tevőnek ennek során nem kell mérlegelnie a veszélyeztetettség súlyosságát;
- **cselekvés** – a család- és gyermekjóléti szolgáltatást nyújtó feltárja a problémát, azokra megoldásokat dolgoz ki, indokolt esetben hatósági intézkedéseket kezdeményez; megoldási javaslatát cselekvési tervben rögzíti határidők megadásával, ebbe bevonja a jelzőrendszer azon tagjait, akik érintettek az adott gyermek ügyében;
- az **intézkedésekről visszajelzés** a jelzőrendszer tagjainak – itt mérik fel a veszélyeztetettség mértékét az összes információ birtokában;
- **utánkövetés,** szükség esetén a gyermekvédelmi intézkedés fenntartása, meghosszabbítása vagy éppen megszüntetése, a lehetőségek figyelembevételével a gyermek családba való visszajuttatása.

A jelzés célja, hogy felhívja a figyelmet a gyermeket érő elhanyagolásra, nem megfelelő nevelésre, bántalmazásra, vagy „csak” a gyermek magatartásában észlelt jelenségekre, melyek az előbbiekre engednek következtetni.

A megelőző intézkedések célja, hogy mérsékelje a gyermeket érő káros családi hatásokat, megelőzze az elhanyagolás, nem megfelelő nevelés vagy súlyosabb esetek (bántalmazás stb.) kialakulását. Segítenie kell a családot, hogy alkalmas legyen a gyermeknevelésre, amennyiben a család nem bizonyul alkalmasnak, tájékoztatnia kell az érintetteket a gyermek jogairól, az elérhető átmeneti vagy tartós szociálisjuttatásokról, támogatásokról, képzési lehetőségekről, lakó- vagy munkahelyváltásban való lehetőségekről.

Beavatkozásra már a gyermek megszületése előtti időszakban is lehetőség van (családtervezés, szociális válsághelyzetben lévő várandós anyák tanácsadása, védőnő igénybevétele stb.).

Amennyiben súlyosabb, elhúzódó, esetleg ismétlődően felmerülő probléma vagy problémahalmaz okozza a gyermek testi, lelki, egészségi, szociális helyzetének elnehezülését, vagy családjának szociális nehézségei okozzák a gondokat, akkor szélesebb körű beavatkozás lehet szükséges. Ennek jeleit különösen a gyermekkel napi kapcsolatban álló köznevelési vagy egészségügyi dolgozók láthatják, ezért a gyermekjóléti intézmények és szolgáltatók szereplőivel való együttműködésük kiemelkedően fontos.

Az intézkedésről szóló visszajelzés elengedhetetlen a gyermek jogainak érvényesülését biztosító késedelem nélküli együttműködés, a jelzőrendszer tagjai közötti partneri viszony, a cselekvési terv hatékony megvalósítása szempontjából. A visszajelzések emellett biztosítják az intézkedések monitorozásának lehetőségét is. Amennyiben azonnali telefonon történő jelzés nem szükséges, az írásbeli, elektronikus úton tett jelzés gyors, költségkímélő kommunikációt, a partnerek egymás közötti hatékony információcseréjét is szolgálja.

## **1.5 Szankciók az észlelő- és jelzőrendszer elégtelen működése esetén**

### **1.5.1 Munkajogi felelősség**

A gyermekvédelmi és gyámügyi feladat- és hatáskörök ellátásáról, valamint a gyámhatóság szervezetéről és illetékességéről szóló 331/2006. (XII. 23.) Korm. rendelet (a továbbiakban: Gyár.) 13. § c) pontja alapján a gyermekvédelmi és gyámügyi feladatkörében eljáró fővárosi és megyei kormányhivatal a gyermekvédelmi jelzőrendszer elégtelen működése esetén megteszi a Gyvt. 17. § (4) és (5) bekezdésében foglalt intézkedéseket, azaz amennyiben a gyermekvédelmi jelzőrendszer tagja jelzési vagy együttműködési kötelezettségének nem tesz eleget, a gyámhatóság értesíti a fegyelmi jogkör gyakorlóját és javaslatot tesz az érintett személlyel szembeni fegyelmi felelősségre vonás megindítására. A jelzőrendszer egyes tagjai esetében a különböző jogállási törvények bár eltérő módon, de részletesen tartalmazzák az adott foglalkoztatási jogviszonyból eredő köteleességek megszegésének jogkövetkezményeit, a felelősség megállapításának feltételeit.

Nemcsak a jelzés elmaradása alapozza meg a fegyelmi felelősségre vonást, hanem az is, ha a jelzőrendszeri tag nem vesz részt a jelzőrendszer munkájában, pl. esetkonferencián való részvétel.

### **1.5.2 Büntetőjogi felelősség**

Ha a jelzőrendszeri tag súlyosan vét a szakmai szabályok ellen a munkajogi felelősségén túl, a munkáltató, valamint a gyermekvédelmi és gyámügyi feladatkörében eljáró fővárosi és megyei kormányhivatal részéről felmerülhet a foglalkozás körében elkövetett veszélyeztetés bűncselekménye miatti feljelentés megtételének szükségessége.

Ettől elkülönül az az eset, amikor a gyámhivatal a gyermek sérelmére elkövetett bűncselekmény gyanúja esetén büntetőeljárást kezdeményez a bántalmazó személy ellen.

### **1.5.3 A gyermekvédelmi és gyámügyi feladatkörében eljáró fővárosi és megyei kormányhivatal intézkedési kötelezettségei**

Ha a gyermekvédelmi, gyámügyi feladatkörében eljáró fővárosi, megyei kormányhivatal akár a család- és gyermekjóléti szolgálat/központ jelzése, akár saját tapasztalata alapján azt észleli, hogy a jelzőrendszeri tag nem tett eleget kötelezettségének, a jelzőrendszeri tag munkáltatójánál fegyelmi felelősségre vonást kezdeményez. A gyermek sérelmére elkövetett bűncselekmény gyanúja esetén büntetőeljárást kezdeményez. Ezzel egyidejűleg egyeztető megbeszélést tart és a család- és gyermekjóléti szolgálatnál/központnál kezdeményezi a külön jogszabály szerinti esetmegbeszélés megtartását.

A fővárosi és megyei kormányhivatal gyermekvédelmi és gyámügyi feladatköreinek gyakorlásával összefüggésben, mint a gyermekjóléti szolgáltatást nyújtó ellenőrzéséért felelős szerv a gyermek bántalmazással szembeni védelemhez való jogának érvényesülése érdekében:

- a) ellenőrzései során vizsgálja, hogy a gyermekjóléti szolgáltatást nyújtó a jogszabályokban foglaltak szerint járt-e el,
- b) egyedi gyámhatósági ügyben történő másodfokú eljárása vagy felügyeleti eljárása során az elsőfokú hatóság tevékenységének jogszerűségi vizsgálatán túl - a gyermek veszélyeztetettségével kapcsolatos ügyekben - azt is vizsgálja, hogy a jelzőrendszer működése megfelelő volt-e, illetve a gyermekvédelmi szakellátó rendszer a hatósági eljáráshoz kapcsolódó tevékenysége megfelelt-e a jogszabályban foglaltaknak.  
Amennyiben a gyermekjóléti szolgáltatást nyújtó, ill. a gyermekvédelmi szakellátást nyújtó nem a jogszabályokban foglaltaknak megfelelően járt el, úgy az ügyet komplexen kezelve az elsőfokú gyámhatóság irányában tett intézkedésen túlmenően, mint az említett szolgáltatók bejegyzését végző és működésének ellenőrzését végző szervként is eljárva intézkedik.
- c) a gyermeki jogok megsértése esetén gyermekvédelmi igazgatási bírságot szabhat ki, a gyermekjóléti szolgáltatást nyújtóval, működtetővel, fenntartóval szemben.<sup>11</sup>

## **2 Adatkezelés, titoktartás alóli mentesség**

Az észlelő- és jelzőrendszerrel összefüggésben az egyik legjellemzőbb dilemma a résztvevőkben, hogy a gyermekvédelem szempontjából mekkora védelmet vagy éppen akadályt képeznek az adatvédelmi szempontok, és az ebből fakadó titoktartási kötelezettség, amely a jelzőrendszer tagjait terheli. Főszabályként, az információs önrendelkezési jogról és az információszabadságról szóló 2011. évi CXII. törvény (a továbbiakban: Infotv.) 5. § (1) bekezdésének megfelelően ezek az adatok és információk törvényi rendelkezés alapján és/vagy az érintett (adatgazda) és/vagy törvényes képviselője hozzájárulásával kerülnek a gyermekvédelem szereplőihöz, és feladatuk ellátása érdekében kezelik ezeket az adatokat.

<sup>11</sup> Gyvt. 100/A. §

Mivel gyakran előfordul, hogy az észlelő- és jelzőrendszer tagjai a jelzés elmulasztásakor titoktartási kötelezettségükre hivatkoznak, itt kell ismételt és nyomatékosan felhívni a figyelmet arra, hogy a Gyvt. 17. § (2) bekezdés szerint a jelzőrendszeri tagok kötelesek jelzéssel élni a gyermek veszélyeztetettsége esetén a család- és gyermekjóléti szolgálatnál/központnál, hatósági eljárást kezdeményezni a gyermek bántalmazása, súlyos elhanyagolása, más súlyos veszélyeztető ok fennállása esetén. A Gyvt. 135–136/A. §-ban foglalt rendelkezések a jelzőrendszeri tagoknak az adatkezelésre, beleértve a törvényben meghatározott szervnek, hatóságnak való továbbításra vonatkozóan is, kifejezett felhatalmazást adnak. Természetesen, a jelzőrendszer nevesített, jogszabályban meghatározott közreműködőit – hivatásuk, feladatuk teljesítése közben – a tudomásukra jutott személyes és különleges adatok tekintetében az adatkezelésre jogosulatlan harmadik személyekkel szemben köti a titoktartási kötelezettség. A jelzőrendszeri tagoknak az Infotv. 7. § alapján is be kell tartaniuk az adatbiztonságra vonatkozó előírásokat.

Az adatkezelésre vonatkozó, különböző ágazati jogszabályokba foglalt rendelkezések, illetve a jelzési kötelezettség azokból való levezetése a mellékletben található. **Az ilyen, jelzőrendszeri tagok közötti kommunikáció nem minősül az adattal való visszaélésnek, netán jogosulatlan adatkezelésnek, nyilvánosságra hozatalnak vagy adattovábbításnak<sup>12</sup>**, mert:

- a) egyrészt van törvényi felhatalmazás az adatkezelésre, és ezáltal teljesülnek a személyes adatok kezelésének az Infotv. 5. §-ban meghatározott feltételei,
- b) másrészt az Infotv. 6. § (1) bekezdése értelmében személyes adat kezelhető akkor is, ha az érintett hozzájárulásának beszerzése lehetetlen vagy aránytalan költséggel járna, és a személyes adat kezelése az adatkezelőre vonatkozó jogi kötelezettség teljesítése céljából szükséges, vagy az adatkezelő vagy harmadik személy jogos érdekének érvényesítése céljából szükséges, és ezen érdek érvényesítése a személyes adatok védelméhez fűződő jog korlátozásával arányban áll. A jelzőrendszer működése során - az egyik jelzőrendszeri adatkezelő tag a rá vonatkozó jogi kötelezettség<sup>13</sup> teljesítése céljából ad át nála kezelt adatokat egy másik jelzőrendszeri adatkezelő tagnak. Az adatok védelmére, a titoktartásra vonatkozó kötelezettség csak a jogosulatlan, harmadik személyek vonatkozásában áll fenn az adatkezelőknél.

Az Infotv. 6. § (2) és (3) bekezdése szerint, ha az érintett cselekvőképtelensége folytán vagy más elháríthatatlan okból nem képes hozzájárulását megadni, akkor a saját vagy más személy létfontosságú érdekeinek védelméhez, valamint a személyek életét, testi épségét vagy javait fenyegető közvetlen veszély elhárításához vagy megelőzéséhez szükséges mértékben a hozzájárulás akadályainak fennállása alatt az érintett személyes adatai kezelhetőek. A 16. életévét betöltött kiskorú érintett hozzájárulását tartalmazó jognyilatkozatának érvényességéhez pedig törvényes képviselőjének beleegyezése vagy utólagos jóváhagyása nem szükséges.

Természetesen, a gyermekvédelmi rendszert „aktíváló” jelzés írásbeli megtételekor az Infotv. rendelkezéseire, különös tekintettel a 7. §-ban foglalt adatbiztonsági előírásokra figyelemmel kell lennie a jelzést tevőnek. Nem érvényesülhet azonban a titokvédelem abban az esetben, ha a jelzőrendszeri tagnak pont azzal a családtaggal, nevelővel, törvényes képviselővel stb. szemben kell a gyermeket megvédeni, akinek az adatkezeléshez való hozzájárulását be kellene szerezni. Ebben az esetben az Infotv. 5. § (1) bekezdés b) pontjának megfelelően a

---

<sup>12</sup> Infotv. 3. §

<sup>13</sup> Gyvt. 17. §



kötelező adatkezelés szabályait kell alkalmazni. Az adatkezelés körét, mértékét, célját, az adatkezelő jogosultságait és kötelezettségeit a Gyvt. 135. §-ában foglalt rendelkezései alapján, a NMr. 7. számú mellékletében szereplő esetenapló, valamint az Ar. által kötelezően előírt gyermekvédelmi adatlap- rendszer határozza meg.

Elhanyagolás, veszélyeztetés vagy bántalmazás esetén a gyermeknek az **élethez, emberi méltósághoz való alapvető joga sérül, amellyel összefüggésben nem ismeretes olyan alapvető jog – az adatainak védelme különösen nem ilyen jellegű alapvető jog –, sem alkotmányos érték, amely azt háttérbe szoríthatná.** Továbbá, a fentiek figyelembevételével az adatvédelem minden egyes jelzőrendszeri tagot egyaránt és egyformán terhel, nem privilegizálható egyik a másik javára, kivéve egyes ügy- és hatásköröket érintő előjogokat, amelyeket az igazságszolgáltatás meghatározott szereplői élveznek.

A hozzátartozók közötti erőszak miatt alkalmazható távoltartásról szóló 2009. évi LXXII. törvény (a továbbiakban: Tvtv.) 2. § (1) bekezdése a hozzátartozók közötti erőszak megelőzéséhez kapcsolódó feladatot ellátó személyek és intézmények között sorolja fel az egészségügyi szolgáltatást nyújtókat, a személyes gondoskodást nyújtó szolgáltatókat, a közoktatási intézményeket, a gyámhivatalt, a rendőrséget, az ügyészséget, a bíróságot, a pártfogó felügyelői szolgálatot, az áldozatsegítés és a kárenyhítés feladatait ellátó szervezeteket, a menekültügyi szerveket, az egyesületeket és alapítványokat. A Tvtv. 2. § (2) bekezdése kimondja, hogy az (1) bekezdésben meghatározott intézmények és személyek kötelesek jelezni a családvédelmi koordinációért felelős szervnek, ha hozzátartozók közötti erőszak veszélyét észlelik, a (4) bekezdés szerint pedig a hozzátartozók közötti erőszak megelőzése és a bekövetkezett, hozzátartozók közötti erőszak ártalmainak csökkentése érdekében kötelesek egymással együttműködni és egymást kölcsönösen tájékoztatni. **Amennyiben a hozzátartozók közötti erőszaknak a gyermek is szemtanúja, azt úgy kell tekinteni, hogy ő is veszélyeztetett, mintegy a bántalmazás ellene is irányul.** Ha bármely szerv vagy személy erre vonatkozó jelzést tesz, a családvédelmi koordinációért felelős szerv vagy a jelzőrendszer tagjaként megjelölt személy/intézmény kötelezettsége visszajelezni a megtett intézkedésekről és a gyermek érdekében hivatalból eljárni. A Tvtv. 2. § (5) bekezdése is szankciókat helyez kilátásba (fegyelmi felelősségre vonás), ha a jelzőrendszeri tag a jelzési és együttműködési kötelezettségnek nem tesz eleget.

A Gyár. 1/A. §-a családvédelmi koordinációért felelős szervként a gyámhivatalt jelöli ki.

A jelzőrendszer hatékonyabb működése és a jelzést adó védelme érdekében lényeges szabályozást vezetett be 2014. március 15-étől a Gyvt. 17. § (2a) bekezdése és 130/A. § (2) bekezdése. Ennek értelmében a család- és gyermekjóléti szolgáltatást nyújtó szolgáltatónak és a gyámhivatalnak a gyermek bántalmazása, elhanyagolása miatt jelzést tevő intézmény, személy adatait külön kérelem nélkül is zártan kell kezelnie. Emellett a gyermek bántalmazása, súlyos elhanyagolása vagy egyéb más súlyos veszélyeztető ok felmerülése esetén a gyámhivatal erre irányuló külön kérelem hiányában is zártan kezeli a gyermek, a tanú és az eljárást kezdeményező szerv vagy személy adatait.

A szabályozás következtében várhatóan nagyobb számban fognak jelzések érkezni, ami elősegítheti a jelzőrendszer hatékonyabb működését, a jelzést adó személy védelmét. A gyakorlati tapasztalatok ugyanis azt mutatják, hogy sokszor a család retorziójától való félelem miatt nem kerül sor a gyermek bántalmazásának, elhanyagolásának jelzésére. A bemutatott módosítás a várakozások szerint elősegíti a gyermekbántalmazási esetek megelőzését, illetve

minél hamarabb történő felismerését, ezáltal pedig a gyermekek védelme érdekében az azonnali beavatkozást jelentő intézkedések megtételét.

A Gyvt. módosításával összhangban 2014. március 15-ei hatálybalépéssel sor került a végrehajtási rendeletek, így a Gyer., az Ar., továbbá az NMr. módosítására is. A végrehajtási szabályok alapján egyértelművé vált, hogy a gyermekjóléti szolgáltatást nyújtó szolgáltató és a gyámhivatal hivatalból gondoskodik<sup>14</sup> a gyermek bántalmazásáról, elhanyagolásáról érkezett jelzést vagy kezdeményezést tevő intézmény, személy adatainak zártan történő kezeléséről. Ennek alapján a gyámhivatal elutasítja az ügyfélnek a zártan kezelendő adatokat tartalmazó irat azon részébe való betekintésre irányuló kérelmét, amelyből következtetés vonható le a jelzést vagy kezdeményezést tevő intézményre, személyre<sup>15</sup>. A család- és gyermekjóléti szolgálat/központ sem biztosít betekintést a jelzéssel érintett személy részére a zártan kezelendő adatokat tartalmazó irat azon részébe, amelyből következtetés vonható le a jelzést vagy kezdeményezést tevő intézményre, személyre<sup>16</sup>. A család- és gyermekjóléti szolgálat/központ, a zártan kezelendő adatok esetén az általa kitöltött adatlapon a jelzést küldő szervet, személyt nem tünteti fel. Ebben az esetben a család- és gyermekjóléti szolgálat/központ a gyámhivatalnak, illetve a gyermek veszélyeztetettségének megszüntetése érdekében eljáró szervnek külön borítékban csatolja a zártan kezelt adatokat<sup>17</sup>.

Amennyiben a család- és gyermekjóléti szolgáltatótól vagy gyámhatóságtól a rendőrség azzal a céllal kér adatokat, hogy a bíróság előtt magánvádas eljárás keretében zajló rágalmozási perben az elkövető személyének tisztázására sor kerüljön, a bejelentő adatai a zárt adatkezelés szabályaira, valamint a Gyvt. 136.§ (2) bekezdés b) pontjában foglaltakra figyelemmel nem adható át. A rendőrség részére kizárólag a gyermek személyazonosító adatai, egészségi állapotára és vagyoni helyzetére vonatkozó adatai továbbíthatóak.

Az adatok zárt kezelése ugyanakkor nem érinti a szakemberek együttműködési kötelezettségét, a tényállás megfelelő tisztázását. Az érintettekkel szemben nem az egyes jelzőrendszeri tagoknak kell külön-külön fellépniük, hanem a család- és gyermekjóléti szolgálat/központ és szükség esetén a gyámhivatal tesz lépéseket a gyermek veszélyeztetettségének megszüntetése érdekében.

### **3 Alapelvek az észlelő- és jelzőrendszer működésében, működtetésében**

A gyermekek védelme nem csupán a gyermekvédelmi rendszer szereplőinek, hanem tágan értelmezve minden gyermekekkel hivatásszerűen foglalkozó szakembernek és a gyermek sorsát szemlélő, látó személynek feladata, felelőssége, függetlenül attól, hogy a gyermek saját családjában él vagy gyermekvédelmi gondoskodásban részesül.

Annak érdekében, hogy a támaszra, ösztönzésre és segítségre szoruló gyermekek és családjuk megkapják a számukra szükséges megfelelő mértékű, szintű és színvonalú segítséget, adott helyen minden érintett, a gyermekkel és családjával kapcsolatban lévő személy, intézmény aktív közreműködése elengedhetetlen. A jelzőrendszer minden tagja személyes felelősséggel tartozik a jelzés megtételéért.

<sup>14</sup> Gyvt. 17. § (2a) bek. és 130/A. (2) bek.

<sup>15</sup> Gyer. 8/C. § (2) bek.

<sup>16</sup> NMr. 9 §(1) g) és 11.§

<sup>17</sup> Ar. 2. sz. mellékletének II. számú adatlap „GYSZ-1”- „Esetfelvételi lap Környeztanulmány” című része

Ennek a gyakran sokszereplős segítő csoportnak a szervezése, működtetése és koordinálása, a család-és gyermekjóléti szolgálat/központ feladata<sup>18</sup>.

### 3.1 A jelzőrendszer működésének/működtetésének általános alapelvei:

- *Szakmai szabályozottság elve:* A Gyvt. felhatalmazása alapján a gyermekjóléti szolgálat észlelő- és jelzőrendszert szervez és működtet, mely lehetővé teszi a gyermekeket veszélyeztető okok feltárását, valamint az egyes gyermek veszélyeztetésének időbeni felismerését.
- *Információk felelős kezelésének elve:* A család-és gyermekjóléti szolgálat az észlelő- és jelzőrendszer keretein belül figyelemmel kíséri a településen élő gyermekek életkörülményeit, szociális helyzetét és a szolgáltatások, ellátások iránti igényt. Az innen származó adatokat nyilvántartja és a jogszabályokban rögzített módon használja fel.
- *Egyéni szükségletek figyelembevételének elve:* Az észlelő- és jelzőrendszer tagjaitól érkező jelzéseket a család-és gyermekjóléti szolgálat fogadja és a gyermek veszélyeztetettségének mértékéhez, valamint a gyermek, család szükségleteihez igazodóan segítséget nyújt, és/vagy intézkedésekre tesz javaslatot.
- *Komplexitás elve:* A gyermeknek joga van ahhoz, hogy a védelme érdekében eljáró, a gyermekvédelem valamennyi területét képviselő szakember – különösen a gyermek bántalmazásának felismerése és megszüntetése érdekében – egységes elvek és módszertan alkalmazásával járjon el.
- *Kötelezőség elve:* A jelzőrendszeri tagok számára a gyermek érdekében összehívott esetmegbeszélésen (esetkonferencián vagy szakmaközi megbeszélésen), vagy egyéb konzultáción a részvétel kötelező, így megkövetelhető és elvárt.
- *Objektivitás elve:* A személyes kapcsolatok minősége nem lehet befolyásoló hatással a szakmai szintű jelzőrendszeri együttműködésre.
- *Szakmai felelősség elve:* A jelzőrendszer működésében a jelzés nem választás kérdése, minden a gyermekkel kapcsolatba kerülő szakember köteles írásban jelezni, ha bármilyen, a gyermeket érintő, veszélyeztető körülményt észlel, – vagyis nem csak azokat az eseteket, amikor súlyos veszélyeztetettség áll fenn – ennek elmulasztása szankcionálható, illetve a kapcsolódó ágazati jogszabályokban is szerepelnek a Gyvt.-vel összhangban lévő, erre vonatkozó rendelkezések.

### 3.2 A jelzőrendszer működésének, működtetésének különös alapelvei:

- *Az egyén szakmai felelősségének elve:* Az észlelő-, jelző-, valamint az ellátórendszer valamennyi résztvevőjének és a gyámhivatalnak minden esetben úgy kell eljárnia, hogy tevékenysége lehetőség szerint egy pillanattal se hosszabbítsa meg a gyermek rossz bánásmódnak való kitettségét. Azaz: minden szereplőnek azonnali feladata elősegíteni a rossz bánásmód megszüntetését. Ez nem csak a családban nevelkedő, hanem a gyermekvédelmi szakellátás vagy a szakosított szociális ellátás kereteiben élő gyermekek esetében is elsődleges szempont.
- *Együttműködés elve:* A család- és gyermekjóléti szolgálat feladata esetkonferenciát összehívni, ha a hozzá beérkező, a gyermek veszélyeztetettségét jelző jelzés gyermekkel szembeni rossz bánásmódról szól.

---

<sup>18</sup> Gyvt. 39. § (3) bek.

Az esetkonferencia célja ilyenkor annak közös végiggondolása, lehet-e a gyermek számára olyan segítséget nyújtani, amely biztosítja a gyermekkel szembeni rossz bánásmód megszüntetését. Az esetkonferenciára meg kell hívni a járási család- és gyermekjóléti központ jelzőrendszeri tanácsadóját.

- Amennyiben a résztvevők véleménye szerint igen, az esetkonferencia feladata a családban élő gyermekek védelmében megteendő lépések számbavétele, felelősök, határidők megnevezése.
- Amennyiben nem, az esetkonferencia feladata a gyermek családból való kiemelését kezdeményezni, ennek lépéseit megtervezni.
- *Felelősség elve:* Kiskorú veszélyeztetése büntett elkövetésének gyanúja esetén a gyanút észlelő feladata (a gyermekjóléti szolgáltatást nyújtón kívül) hatósághoz is fordulni – így elősegítve a rossz bánásmód mielőbbi megszüntetését. A gyámhivatal feladatai között a Gyár. 8. § (2) bekezdés a) pontja külön nevesíti a kiskorú veszélyeztetése miatti feljelentés megtételét.
- *Kompetenciahatárok betartásának elve:* Sem a rossz bánásmód súlyos esetét észlelőnek, sem a gyámhatóságnak nem feladata a nyomozás. A jelzőrendszer, illetve a gyámhivatal feladata ilyenkor a feljelentés megtétele.
- *Írásbeliség elve:* A gyermekkel kapcsolatos rossz bánásmód, illetve bántalmazás azonnali jelzését (telefonos, szóbeli, elektronikus stb.) követően minden esetben elengedhetetlen, hogy a jelzőrendszeri tag írásbeli feljegyzést is készítsen, amely a problémát konkrétan és körültekintően tartalmazza, és azt megküldje a gyermekjóléti szolgáltatást nyújtó szolgáltatónak. A jelzést fogadó szakember feljegyzésben rögzíti a bejelentés tényét, ha krízishelyzetben, szóban történt a jelzés.
- *A hatósági beavatkozás elve:* A gyámhivatal és más hatóság eljárása során a gyermek bántalmazása, súlyos elhanyagolása vagy egyéb más, súlyos veszélyeztető ok fennállása, továbbá a gyermek önmaga által előidézett súlyos veszélyeztető magatartása esetén:
  - a) bármilyen módon kapcsolatot tarthat az ügyféllel,
  - b) haladéktalanul elkészíti a környezetanulmányt, ha arra van szükség, és
  - c) a helyszíni szemlét a lezárt terület, épület, helyiség felnyitásával, az ott tartózkodó személyek akarata ellenére is megtarthatja<sup>19</sup>.

## 4 Az észlelő- és jelzőrendszer működésének, működtetésének módja

A Gyvt. 17. §-a meghatározza az észlelő- és jelzőrendszer tagjait. A jelzőrendszer működésének célja a problémák időben történő felismerése, és azok mihamarabbi enyhítése, megoldása.

### 4.1 Jelzés a gyermek veszélyeztetettségéről

A jelzőrendszer tagjai kötelesek jelzéssel élni a gyermek veszélyeztetettsége esetén a család- és gyermekjóléti szolgálatnál, valamint hatósági intézkedést kezdeményezni a gyermek bántalmazása, illetve súlyos elhanyagolása vagy egyéb más, súlyos veszélyeztető ok fennállása, továbbá a gyermek önmaga által előidézett súlyos veszélyeztető magatartása esetén. A törvény emellett a tagok számára együttműködési és kölcsönös tájékoztatási kötelezettséget ír elő.

---

<sup>19</sup> Gyvt. 130/A. §(1) bek.

A szakmai együttműködés az észlelő- és jelzőrendszer eredményes együttműködésének elengedhetetlen feltétele. Fontos, hogy az abban résztvevők tisztában legyenek saját feladataikkal, felelősségükkel és egymás szakmaiságában bízva, egymásra támaszkodva közösen meghatározott feladatelosztásban végezzék el vállalt feladataikat a gyermekek érdekében.

A jelzőrendszer tagjainak alapképzési tematikájában, valamint a kötelező szinten tartó képzéseken rendszerszerűen helyet kell kapnia a jelzőrendszerrel kapcsolatos ismereteknek: a fogalmak szektorsemleges kezelésének, a felelősségek, folyamatok, kompetenciák, a jelzés elmaradásának következményeinek megismerésének. A gyakorlatorientált képzési anyagok esetelemzések felhasználásával érzékenyítő funkciót is el kell lássanak.

A család- és gyermekjóléti szolgálat feladata a helyi szintű észlelő- és jelzőrendszer működtetése. E tevékenysége során a különböző szakmai fórumok (esetkonferencia, szakmaközi megbeszélés, éves tanácskozás) összehívása mellett, felhívja a jelzőrendszer tagjainak figyelmét jelzési kötelezettségük írásban történő teljesítésére. Az írásban történő jelzéstől azonnali beavatkozást igénylő krízishelyzet esetén lehet eltekinteni, azonban a jelzést utólagosan írásos formában ebben az esetben is pótolni kell.

#### A jelzések folyamata, tartalma, módja

A jelzőrendszeri tagok a veszélyeztető tényezők észlelése esetén saját eszközeik segítségével törekednek a káros hatások megelőzésére, ellensúlyozására. Amennyiben a gyermeket gondozó szülő, más törvényes képviselő megtagadja az együttműködést az egészségügyi alapellátást nyújtó szolgáltatóval - háziorvossal, házi gyermekorvossal, védőnővel -, illetve a gyermek gondozása tekintetében a bölcsődei ellátást nyújtó szolgáltatóval, intézménnyel és a köznevelési intézménnyel, önmagában súlyosan veszélyeztető tényező<sup>20</sup>. A jelzőrendszeri tagok amennyiben azt tapasztalják, hogy a gyermek családban történő egészséges fejlődése érdekében külső segítségre van szükség, jelzéssel élnek a család- és gyermekjóléti szolgálat felé, illetve hatósági intézkedést kezdeményeznek a probléma súlyosságának függvényében. Fontos azonban megjegyezni, hogy az erkölcsi veszélyeztetettség fennállásának vizsgálatakor figyelembe kell venni, hogy önmagában az a tény, hogy a gyermek szülője legális módon prostitúciós tevékenységet folytat, nem alapozza meg a gyermek veszélyeztetettségét.<sup>21</sup>

A jelzőrendszer tagjának, amennyiben gyanúja merül fel, a jelzést úgy kell megszövegeznie, hogy abból a **gyanú alapja, oka kiderüljön (mit tapasztalt, mit látott, mit hallott)**, azonban figyelemmel kell lenni arra, hogy a gyermek veszélyeztetésének mértéke és súlyossága ekkor még nem minden esetben megítélhető. Azt természetesen tartalmaznia kell a jelzésnek, ha a gyermek érdekében azonnali beavatkozás szükséges. A gyermekjóléti szolgálatot nyújtó szolgáltató problémajelző adatlapjának használata megkönnyíti a vélt vagy valós indítékok, problémák feltérképezését, a gyermekvédelmi intézkedés(ek) megindításának indokoltságának vagy indokolatlanságának megállapítását. Fontos elem a jelzés megtételének megfontolása közben, hogy a **titokvédelem, a gyermek adatainak védelme ne élvezzen elsőbbséget a jelzést tevő tudatában a gyermek veszélyeztetésének, bántalmazásának stb. gyanúja esetén, hanem a veszélyeztető okok elhárítása és a gyermek alapvető jogainak védelme legyen a fókuszban** (lásd később adatkezelés,

---

<sup>20</sup> Gyvt. 130/A. § (3) bek.

<sup>21</sup> „Önmagában az a tény, hogy a gyermek szülője legális módon prostitúciós tevékenységet folytat, nem alapozza meg a gyermek veszélyeztetettségét.”AJB-1327/2017

titoktartás alóli mentesség). A jelzést tevő személynek vagy intézményi felelősnek azt is fel kell tüntetnie a jelzésében, hogy a gyanú felmerülését követően, személy szerint ő, vagy az általa képviselt intézmény milyen lépéseket tett már meg, illetve miket tenne vagy javasolna.

**Amennyiben a gyermek érdekében azonnali intézkedés szükséges, arra a jelzőrendszeri tagnak haladéktalanul külön is fel kell hívnia a figyelmet.**

A jelzésnek lényegre törőnek, problémára fókuszáltnak kell lennie, **minden esetben tartalmaznia kell:**

- az érintett gyermek(ek) legfontosabb adatait (név, születési idő, hely, anyja neve, családtagok felsorolása, állandó lakóhely, tényleges tartózkodási hely),
- a jelzést tevő intézmény megnevezését, címét, a jelzést tevő személy nevét és elérhetőségét,
- a probléma rövid leírását, a jelzést tevő által a gyermek és családja életében, életkörülményeiben észlelt veszélyeztető okok részletezését, megjelenésének időpontját, időtartamát, a felmerülésének gyakoriságát,
- a jelzést tevő személy vagy intézmény az általa feltárt veszélyeztető okok megszüntetése érdekében eddig megtett intézkedéseit, a gyermek veszélyeztetettségének megszüntetése érdekében esetleges javaslatait.

**A jelzés írásban bármilyen formátumban megküldhető, a család- és gyermekjóléti szolgálat köteles azt elfogadni. Telefonon történő vagy szóban történő jelzést is be kell fogadni, melyet utólag kell írásba foglalni!**

**Súlyos bántalmazás vagy életet veszélyeztető helyzet, sérülés észlelése esetén – akár saját családjában nevelkedő, akár a Gyvt. alapján átmeneti gondozásban részesülő, ideiglenes hatállyal elhelyezett, nevelésbe vett, vagy gyermekvédelmi szakszolgáltatással érintett gyermekről van szó – valamennyi jelzőrendszeri tag, a gyermekvédelmi gondoskodásban dolgozó személy kötelessége hatósági intézkedést kezdeményezni, azaz értesíteni kell a gyámhivatalt és/vagy a rendőrséget.**

A gyermekvédelmi szakellátásban élő gyermeket ért bántalmazás esetén a nevelőszülői hálózat, gyermekotthon (a továbbiakban együtt: gondozási hely) vezetőjének kötelezettsége a bántalmazás körülményeinek tisztázása, a bántalmazási helyzet megszüntetése és szükség esetén a jogi lépések megtétele, valamint a gyermek segítése a bántalmazás feldolgozásában. A gondozási hely vezetőjének kötelezettsége továbbá – a gyermekvédelmi gyámmal egyeztetve – a bántalmazott gyermek számára minden olyan lehetséges ellátáshoz, szolgáltatáshoz való hozzáférés biztosítása, amely a bántalmazás, elhanyagolás feldolgozását segíti, a gyermek állapotának, helyzetének jobbítását célozza.

Amennyiben a jelzőrendszer tagjaitól érkezik jelzés a gyermekvédelmi szakellátásban nevelkedő gyermekkel kapcsolatban a család- és gyermekjóléti központhoz, a szolgáltató tájékozik az eddig megtett intézkedésekről, és megteszi azokat az intézkedéseket, melyet a jelzést adó eddig még nem tett meg. A gyermekvédelmi gyámot, valamint a gondozási hely vezetőjét írásban értesíti az általa megtett intézkedésekről, valamint a bántalmazás, elhanyagolás gyanújáról.

A gondozott gyermek bántalmazása, elhanyagolása, vagy annak gyanúja felmerülése esetén, a fentiek szerinti intézkedési kötelezettség elsődlegesen a gondozási hely és a család- és gyermekjóléti központ vezetőjét terheli. Ugyanakkor a gyermekvédelmi gyám köteles

hatósági eljárást (indokolt esetben büntetőeljárást, gondozási hely változtatást stb.) kezdeményezni, ha ennek hiányában a gyermek bántalmazástól, elhanyagolástól való védelme vagy speciális ellátásokhoz való hozzáférése sérülne, vagy a bántalmazó felelősségre vonása elmaradna. Továbbá a gyermekvédelmi gyám köteles a gondozási hely, a területi gyermekvédelmi szakszolgálat (TEGYESZ), a család- és gyermekjóléti központ vezetője által kezdeményezett eljárásokat is nyomon követni. A család- és gyermekjóléti központhoz érkezett jelzést követően az estemenedzser felkeresi a családot.

Amennyiben a jelzés a gyermek veszélyeztetettségére irányul, vagy a gyermek, ill. családja tár fel olyan problémákat, melyek aktív segítségnyújtást igényelnek, a család- és gyermekjóléti központ esetenedzsere személyes segítő kapcsolat keretében szervezi a szükséges további ellátások, szolgáltatások igénybevételét, illetve – koordinatív szerepében – elősegíti a család-és gyermekjóléti szolgálat közreműködését a felmerült probléma szociális segítőmunka által történő megoldásában.

## 4.2 A gyermekjóléti szolgáltató teendői jelzés esetén

### 4.2.1 Azonnali intézkedést igénylő jelzés esetén

- Telefonon vagy szóban történt jelzés felvételét követően tájékozódás a jelzést adó személytől az eddig megtett intézkedésekről. A jelzés írásbeli megküldését utólag kérni kell.
- Lehetőség szerint azonnal azoknak az intézkedéseknek a megtétele, amelyeket a jelzést adó még nem tett meg, vagy nem kompetens azok megtételére: pl: az illetékes gyámhivatal értesítése, ambuláns lap felvétele gyermekorvossal vagy háziorvossal, ha nem ők jeleztek, a rendőrség értesítése, szükség esetén azonnali intézkedésre javaslattevél (a gyermek kiemelése a családból).
- Szociális segítőmunka megkezdése a jelzés napján (kapcsolatfelvétel, nyilvántartásba vétel, adatlapok kitöltése, természetes támaszok megkeresése, a család tájékoztatása a gyermekbántalmazás jogkövetkezményeiről, a gyermekkel foglalkozó gyermekintézmény megkeresése).
- Amennyiben a gyermek és családja szociális segítségben részesült (gyermekjóléti alapellátásban) javaslat kezdeményezése a család- és gyermekjóléti központ felé a gyermek érdekében szükséges hatósági intézkedés elindítására (védelembe vétel)
- A gyermeket fenyegető közvetlen és súlyos veszély esetén a család-és gyermekjóléti szolgálat haladéktalanul, a család- és gyermekjóléti központ értesítése mellett, közvetlenül tesz javaslatot a hatósági intézkedésre (ideiglenes hatályú elhelyezés, nevelésbe vétel).

Ha olyan gyermek esetében érkezik jelzés, aki a Gyvt. alapján ideiglenes hatállyal elhelyezett, nevelésbe vett és gyermekvédelmi szakellátásban (nevelőszülőnél, gyermekotthonban) vagy a szociális igazgatásról és szociális ellátásokról szóló 1993. évi III. törvény (a továbbiakban: Szt.) hatálya alá tartozó intézményben él, vagy a területi gyermekvédelmi szakszolgálat szolgáltatásában részesül, akkor a nevelőszülői hálózat, a gyermekotthon vezetője, a szociális intézmény vezetőjének vagy a területi gyermekvédelmi szakszolgálat vezetője és a gyermek gyermekvédelmi gyámjának értesítése szükséges.

#### 4.2.2 Rossz bánásmódra utaló nyugtalanító jelek, tünetek észleléséről szóló jelzés esetén

- Kapcsolatfelvétel a gyermekkel és családjával minél előbb, de legkésőbb 3 napon belül.
- Orvos felkeresése és a gyermek tüneteinek, sérüléseinek vizsgálata, amennyiben szükséges ellátása és az orvos dokumentációjában történő rögzítése céljából (ennek alapján kérheti ki a későbbiekben a gyámhatóság a látteleletet).
- Orvosi szakvélemény kérése arról, hogy baleset, bántalmazás, vagy nemi erőszak történt-e (láttelelet kikérésére a gyámhatóság hatásköre, a család-és gyermekjóléti szolgálat arra nem jogosult). Egyidejűleg meg kell tudni, hogy a gyermeknél korábban tapasztaltak-e hasonlókat és mit tettek.
- A gyermek szűkebb és tágabb (szomszédság, rokonság) környezetének feltérképezése a családsegítő által személyes kapcsolatfelvétel útján.
- Az eset minősítése és dokumentálása a jelzés felvételétől kezdve.
- A minősítés alapján a szociális segítőmunka (veszélyeztetettséget megelőző, vagy azt megszüntető) megkezdése a szükséges szakemberek bevonásával (pszichológus, pszichiáter, gyógypedagógus, pedagógus, védőnő, gyermekorvos, házi orvos).

Amennyiben a család- és gyermekjóléti szolgálat a gyermek bántalmazására, súlyos elhanyagolására utaló jeleket, veszélyeztető magatartást tapasztal, vagy a jelzést követő probléma feltárásának elvégzésekor szembesül e ténnyel, köteles hatósági eljárást kezdeményezni, egyúttal értesítést küldeni a család-és gyermekjóléti központ felé. A család- és gyermekjóléti központ a gyermekvédelmi gondoskodás körébe tartozó hatósági intézkedések közül javaslatot tehet a járási gyámhivatalnak a gyermek védelembe vételére, illetve ideiglenes hatályú elhelyezésére, vagy nevelésbe vételére.

A javaslat megtételekor a család-és gyermekjóléti központnak arra kell elsősorban figyelemmel lennie, hogy a **hatósági eljárás ügyintézési ideje alatt biztosított-e, hogy az érintett gyermek ne részesüljön a rossz bánásmód egyik formájában sem. Amennyiben ez nem biztosítható, a gyermeket az elhanyagoló, bántalmazó környezetből a döntés megszületéséig ki kell emelni, melyről a gyámhivatal intézkedik.**

A Gyvt. 130/A. § (3) bekezdés alapján – 2017. január 1. napjától – egyéb jelzés hiányában is súlyos veszélyeztető oknak minősül, ha a gyermeket gondozó szülő, más törvényes képviselő megtagadja az együttműködést az egészségügyi alapellátást nyújtó szolgáltatóval - házi orvossal, házi gyermekorvossal, védőnővel -, illetve a gyermek gondozása tekintetében a bölcsődei ellátást nyújtó szolgáltatóval, intézménnyel és a köznevelési intézménnyel. Ezen esetre is alkalmazandóak a fent leírtak, mely alapján a jelzőrendszeri tagok amennyiben azt tapasztalják, hogy a gyermek családban történő egészséges fejlődése érdekében külső segítségre van szükség, jelzéssel élnek a család- és gyermekjóléti szolgálat felé, illetve hatósági intézkedést kezdeményeznek a probléma súlyosságának függvényében.

A család-és gyermekjóléti szolgálat/központ minden esetben írásban tájékoztatja az ismert jelzést tevőt tevékenységéről, az általa megtett intézkedésekről.

#### 4.3 Együttműködés, team-munka a jelzést követően

A jelzést követően a jelzőrendszeri tagok és a gyermekjóléti szolgálatást nyújtó szolgáltató folyamatosan konzultálnak arról, hogy ki, milyen segítséget tud nyújtani a gyermek, család, számára a veszélyeztetettséget megszüntetése érdekében. A szociális segítőmunka során a



gyermekjóléti szolgáltatást nyújtó is kérhet tájékoztatást – és szükség szerint kér is – a jelzőrendszeri tagoktól, a gyermekekkel napi kapcsolatban álló személyektől a gyermekek helyzetéről.

A hatékony beavatkozás érdekében a család- és gyermekjóléti szolgálat/központ esetmegbeszélést hívhat össze.

#### 4.3.1 Az esetmegbeszélés

A jelzőrendszeri tagok esetében a hatékony együttműködésnek, az információkat kicserélő, feladatokat szétosztó esetmegbeszélés ad keretet, mely a jelzőrendszerben nevesített szakemberek bevonásával történik.

Az NMr. 9. § (1) bekezdése szerint a család- és gyermekjóléti szolgálat kezdeményezi, szervezi és összehangolja a Gyvt. 17. §-ában meghatározott, valamint más érintett személyek és szervezetek részvételét az észlelő- és jelzőrendszerben. *A jelzőrendszer működtetése, szervezése kapcsán a család- és gyermekjóléti szolgálat egyik családsegítője munkaköri leírásában rögzített módon, a jelzőrendszer koordinációjával kapcsolatos feladatokat is ellátja*<sup>22</sup>. Az egyszemélyes szolgáltatók esetén a jelzőrendszer működtetése kapcsán is fontos, hogy biztosított legyen számára az NMr. 21. § (1) bekezdése szerinti szakmai támogatás.

Az együttműködés összehangolásának érdekében, a család- és gyermekjóléti szolgálat esetmegbeszélést tart<sup>23</sup>.

Az esetmegbeszélés történhet:

- az eset szerinti aktuális probléma megoldásában érintett összes szakember és a család- és gyermekjóléti központ bevonásával, a közös problémadefiniálás, a vállalt feladatok tisztázása, a segítő folyamat együttes megtervezése érdekében,
- a család problémájában, illetve a megoldásában érintett tagjainak, a lehetséges támaszt jelentő személyeknek, továbbá korától, érettségétől függően az érintett gyermeknek a részvételével esetkonferencia keretében, (bevonva a kijelölt járási jelzőrendszeri tanácsadót, az összes érintett szakembert)
- a család-és gyermekjóléti szolgálat és a jelzőrendszer tagjainak képviselői között, előre meghatározott témakörben, évente legalább hat alkalommal megrendezésre kerülő szakmaközi megbeszélés keretében<sup>24</sup>.

Az esetmegbeszélésekről minden esetben feljegyzést kell készíteni. Az esetmegbeszélés állandó meghívottja az illetékes védőnő, bölcsőde, óvoda munkatársa, iskolai kijelölt felelőse, a család- és gyermekjóléti központ kijelölt járási jelzőrendszeri tanácsadója, illetve a nevelési tanácsadó munkatársa. Az esetmegbeszélésre a fiatakorúak pártfogó felügyelőjét meg kell hívni, ha olyan család ügyét tárgyalják, melynek bármely tagja fiatakorúak pártfogó felügyelete alatt áll.

Az esetmegbeszélés a problémákat feltáró, megbeszélő, illetve a segítő folyamat feladatellátását egyeztető munkaforma, mely egy adott eset (egyén, gyermek vagy család) ügyében az összes, az aktuális probléma megoldásában érintett szakember bevonásával történik.

Célja a közös problémadefiniálás, az esetvezetés során vállalt feladatok tisztázása, a segítő folyamat együttes megfogalmazása, megtervezése.

<sup>22</sup> NMr 9.§ (6) bek.

<sup>23</sup> NMr. 9. § (1)bek. i)

<sup>23</sup> NMr. 14.§. (1)bek d)

<sup>24</sup> NMr. 9.§ (3) bek.

Hatása az esetmegbeszélésen résztvevők szakmai fejlődése, saját motivációjuk, elakadásaik magasabb szintű megértése.

Esetmegbeszélés a szociális segítő tevékenység során akár több alkalommal megszervezhető, illetve megszervezendő.

A **szakmaközi megbeszélés** az adott településen, vagy térségben az észlelő- és jelzőrendszer tagjai egy részének vagy egészének részvételével szervezett szakmai megbeszélés, amelynek célja nem egy konkrét ügy kezelése, hanem előre meghatározott témakörben, egy, vagy több szakma képviselőjét érintő aktuális kérdés, vagy a települést, térséget érintő probléma- vagy kérdéskör több szempontú feldolgozása.

A Gyvt. 17. § és az Szt. 64. § (2) bekezdése szerinti, a gyermek veszélyeztetettségét, illetve a család, a személy krízishelyzetét észlelő rendszer működtetése körében a család- és gyermekjóléti szolgálat feladatait a NMr. tartalmazza, amely kimondja, hogy a jelzőrendszeri szereplők együttműködésének koordinálása érdekében esetmegbeszélést szervez, az elhangzottakról feljegyzést készít.

Az esetmegbeszélés a család- és gyermekjóléti szolgálat és a jelzőrendszer tagjainak képviselői között, előre meghatározott témakörben, évente legalább hat alkalommal megrendezésre kerülő **szakmaközi megbeszélés** keretében történik.

A jelzőrendszer tagjai a szakmaközi megbeszélések alkalmával a saját területük szakmai lehetőségeivel a feltárt problémákra (pl. iskolakerülés gyakori előfordulása, droghasználat, szabadidős tevékenység megszervezésének lehetőségei a településen stb.) közösen dolgoznak ki kezelési, megoldási lehetőségeket. Eközben alakítják ki egységes szemléletüket. Ezen kívül, a gyermekek egy-egy csoportját érintő veszélyeztető tényezők megszüntetésére cselekvési tervet dolgoznak ki. A szakmaközi megbeszélés évente legalább hat alkalommal kerül megrendezésre a család- és gyermekjóléti szolgálat szervezésében.

A család-és gyermekjóléti szolgálat, konkrét esethez kapcsolódóan esetkonferenciát tart az érintett szakemberek bevonásával. Esetkonferenciát egy adott esettel kapcsolatban – a gondozási folyamat során akár több alkalommal is – az összes érintett és a lehetséges támaszt jelentő személy, intézmény képviselője részvételével tartanak. **Szakmailag javasolt, hogy az esetkonferenciát olyan szakember vezesse** (amennyiben erre az adott szolgálatnál lehetőség van), **aki a család gondozásában nem érintett.**

#### 4.3.2 Az esetkonferencia

Az esetkonferencia célja a szolgáltatást igénybe vevő személyt, gyermeket és családot érintő információk cseréje, azok rögzítése, a feladatok meghatározása, illetve elosztása a résztvevő szakemberek és egyéb meghívottak között.

Esetkonferenciát egy adott esettel kapcsolatban – a segítő folyamat során akár több alkalommal is – a segített személy, az összes érintett és a lehetséges támaszt jelentő személy, intézmény képviselője részvételével szükséges tartani. Ez nem csak a segítő szakemberek és kliens között zajló kommunikációs csatorna, hanem az egyéb hozzátartozó/nem szakmabeli segítő is jelen lehet, ill. olyan szakember, aki nincs közvetlen kapcsolatban az esettel, de szaktudásával hozzájárulhat a probléma feltárásához vagy megoldásához. A kliensen, a szolgálat/központ munkatársán kívül a konferencia megvalósulásához még legalább két szakterület képviselőjének jelenléte ajánlott.

Itt kerül sor a kliens helyzetének feltérképezésére, cselekvési/gondozási terv készítésére, melyet minden, az esettel kapcsolatba kerülő, azzal foglalkozó csoporttag követni fog a támogatás nyújtása során, a segített személlyel való kapcsolatában.

Célja: Hogy a konferencia során az esetet ismerő csoporttagok, akik a klienssel már eddig is kapcsolatba kerültek, az esetvitelhez hasznos információval járulnak hozzá, és az esetgazdával osztják meg saját problémaértelmezésüket, megoldási javaslataikat. Minden résztvevő hozzájárul szakértelmével annak eldöntéséhez, hogyan oldható meg leghatékonyabban az adott probléma, megfogalmazza saját részvételét az esetkezelési folyamatban. Visszajelzéseikkel segítséget adnak az esetgazdának a segítő kapcsolat jellemzőinek feltárására, megismerésére.

Az esetkonferencia során elvégzendő feladatok:

Megszervezni az egyént segítő, a gyermeket gondozó családtagok és az érintett szakemberek találkozását. Megvizsgálni, elemezni több szakma oldaláról az egyénnel, gyermekkel kapcsolatos információkat, a testi, értelmi, érzelmi és erkölcsi állapotának, a gyermek fejlődésének tekintetében.

Felmérni a család lehetőségeit arról, hogy hogyan biztosítja a családtag, a gyermek számára a biztonságot, egészséget, a gyermek megfelelő fejlődését.

Eldönteni, hogy az egyént, gyermeket fenyegeti-e, vagy várhatóan fenyegetheti-e jelentős veszély.

Meghatározni, hogy:

- mit kell tenni az egyén, gyermek sorsának követése, jóllétének biztosítása érdekében,
- milyen módon történjen a beavatkozás,
- milyen eredményt várnak a tervezett lépésektől.

Megjelölni a vállalt feladatok elvégzésének határidejét, az esetkonferencián résztvevő tagok újbóli találkozásának idejét. Ekkor már a beavatkozások hatásának értékelése lesz a csoport feladata.

	<b>JAVASOLT</b> összehívni	Szakmai szempontok alapján <b>ELVÁRT</b> összehívni	Jogsabályi előírás alapján <b>KÖTELEZŐ</b> összehívni
<b>ESETMEGBESZÉLÉS</b>	<ul style="list-style-type: none"> <li>- egy család gondozása során, amennyiben az információáramlás nem működik hatékonyan,</li> <li>- ha a család körül több segítő szakember van, a segítség összehangolása érdekében,</li> <li>- a családsegítő úgy véli, nem sikerül eredményt elérnie a gondozási folyamat során, de az esetmegbeszéléstől eredmény várható más szakemberek javaslatai alapján</li> </ul>	<ul style="list-style-type: none"> <li>- elhanyagolás, bántalmazás gyanúja esetén, főként, ha a jelzőrendszeri tagok bizonytalanok az eset kapcsán,</li> <li>- családi krízishelyzet esetén</li> </ul>	<ul style="list-style-type: none"> <li>- szakmaközi megbeszélés, mely történhet egy adott szakma képviselői számára, vagy egy adott témában, több érintett szakterület képviselőjének meghívásával (évente legalább hat alkalommal)</li> <li>- ha egy család esetében a segítő szakemberek más-más álláspontot képviselnek a gondozás további menetét illetően,</li> </ul>
<b>ESETKONFERENCIA</b>	<ul style="list-style-type: none"> <li>- a család tagjai, a gyermekek a gondozás során más-más információkat közölnek a segítő szakemberekkel,</li> <li>- a család számára olyan komplex segítségnyújtásra van szükség, melynek során több terület szakembereinek bevonása szükséges</li> <li>- a feladatok megosztása során</li> </ul>	<ul style="list-style-type: none"> <li>- eredménytelen alapellátás esetében,</li> <li>- a gondozási folyamat során a család és a segítő szakemberek eltérően gondolkodnak a segítség módját illetően,</li> <li>- eredménytelen védelembe vétel során,</li> <li>- a védelembe vételi felülvizsgálatot megelőzően,</li> <li>- valamint két évet meghaladó védelembe vétel esetében,</li> <li>- családból történő kiemelésre irányuló javaslattételt megelőzően</li> <li>- ideiglenes hatályú elhelyezést követően,</li> <li>- egy éve tartó átmeneti gondozás esetén</li> </ul>	<ul style="list-style-type: none"> <li>- eredménytelen alapellátás esetében,</li> <li>- a gondozási folyamat során a család és a segítő szakemberek eltérően gondolkodnak a segítség módját illetően,</li> <li>- eredménytelen védelembe vétel során,</li> <li>- családból történő kiemelésre irányuló javaslattételt megelőzően</li> </ul>

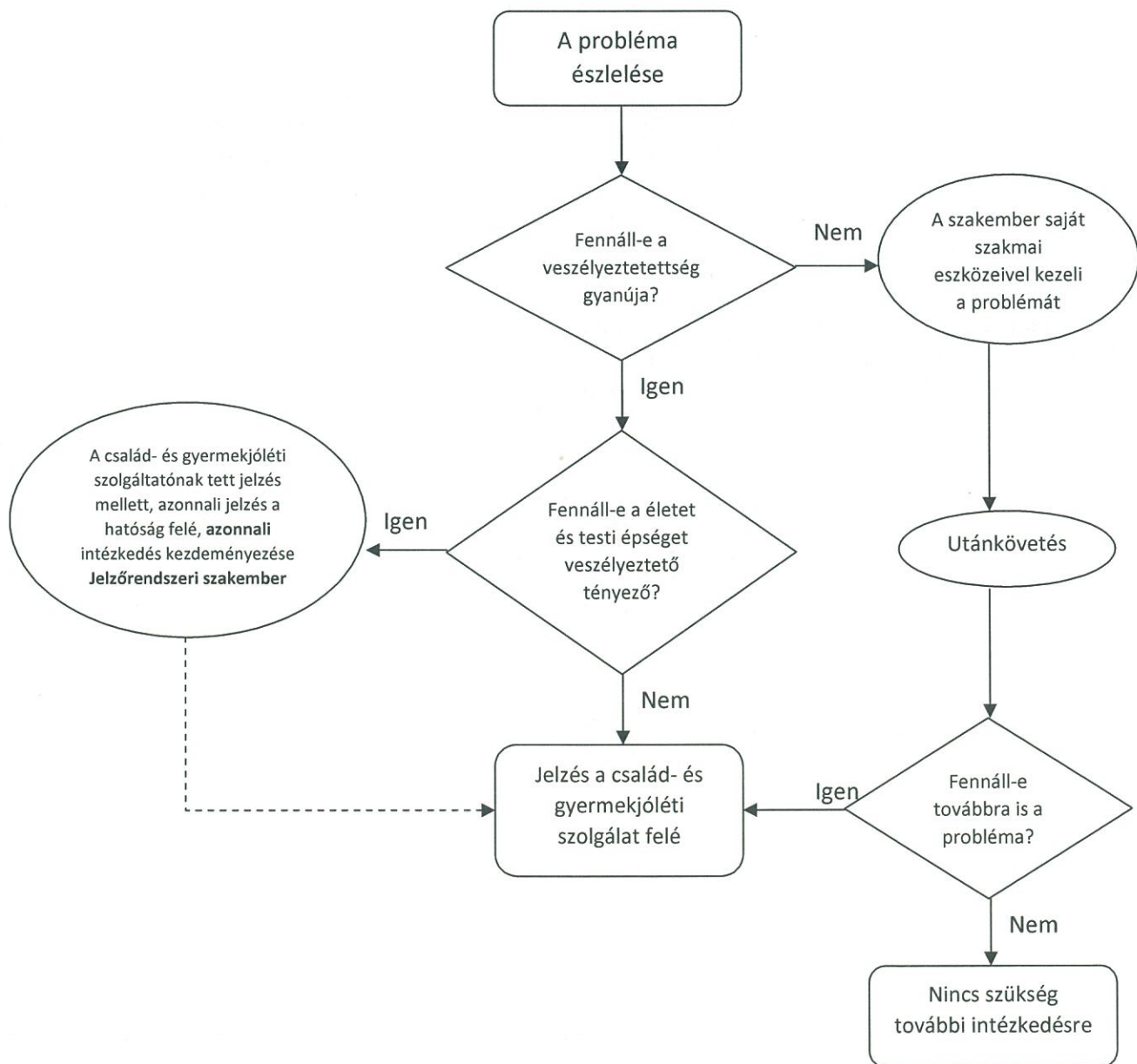
### 4.3.3 Esetkonzultáció

Az esetkonzultáció szintén a szakemberek között zajló kommunikációs információcsere, tájékoztatás. Ez a folyamat akár két személy között is történhet. Itt nem feltétlen kerül sor feladat meghatározásra, de az sem kizárt, ki miben tud ad hoc segítséget nyújtani az ügymenet aktuális állapotában pl. (várandós kismama megjelent-e a kötelező tanácsadási időpontra, vagy eljutott-e a megfelelő szakorvosi vizsgálatra a kliens, stb.).

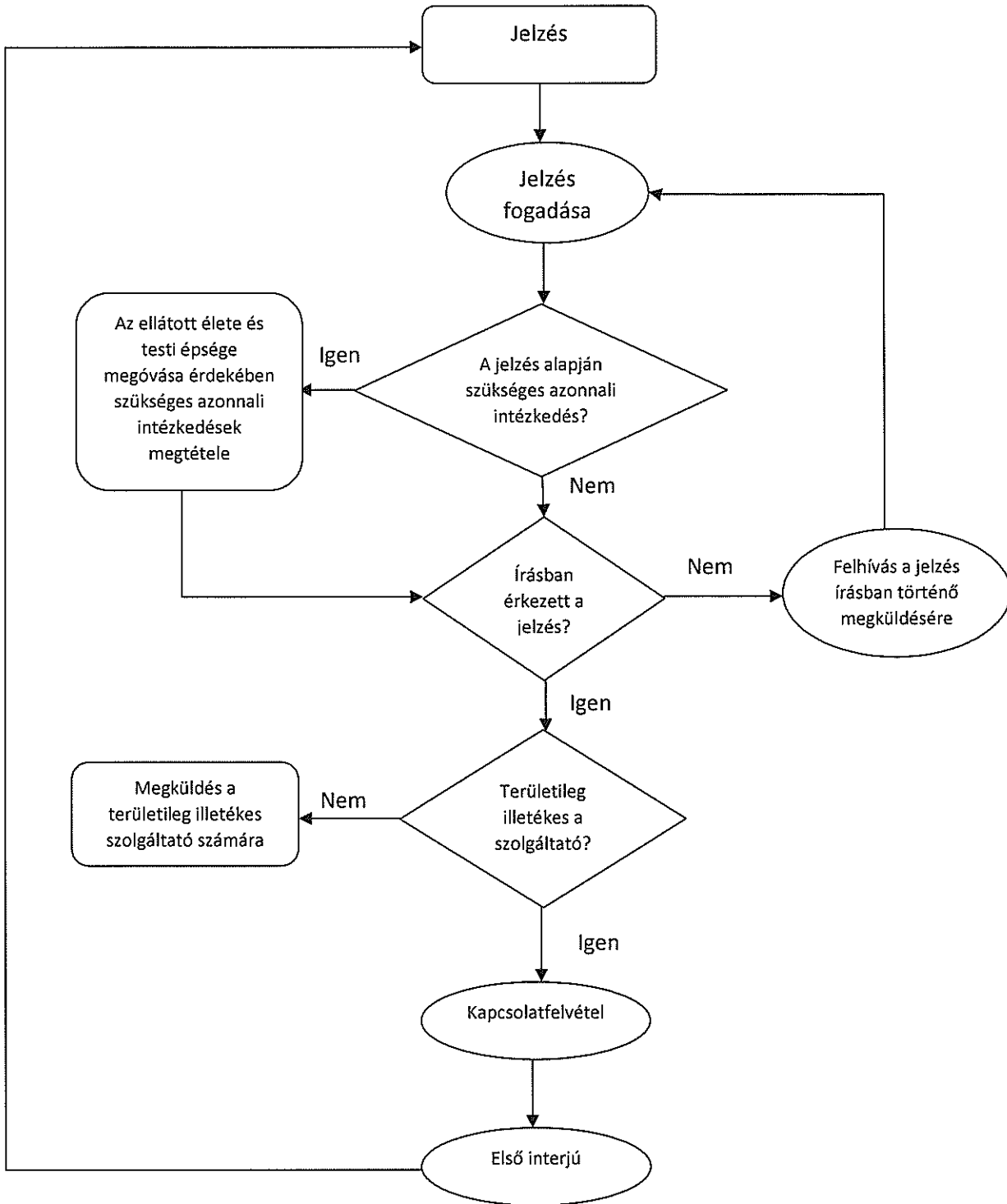
Az esetkonzultáció hatékony munkaforma mind nagyobb, mind pedig kisebb településen, és ez utóbbinál gyakorta alkalmazott tevékenység, hiszen alacsony lélekszámú településen nagyon közel vannak egymáshoz az ellátórendszeri tagok. Ezek mellett esetkonzultáció történhet nagyobb szolgáltató esetén pl. a szolgálaton/központon belül, hiszen a napi esetvezetés során felmerülő problémák, vagy aktualitások átbeszélésére szükség lehet a továbblépés megtervezése érdekében.

### 4.4 Az észlelő- és jelzőrendszer működésének folyamata

A jelzés folyamata az észlelő- és jelzőrendszer működése során



## A jelzés fogadásának folyamata a család- és gyermekjóléti szolgáltatóknál



## 5 Kockázatelemzés, kockázatértékelés

### 5.1 Fogalom meghatározások

A gyermekekkel szembeni rossz bánásmód (gyermekbántalmazás, elhanyagolás) megelőzése, felismerése, kezelése a Gyvt.-ben felsorolt személyek, szervek, intézmények feladata.

A **gyermek veszélyeztetése**: a gyermek alapvető fizikai és/vagy lelki szükségleteinek tartós elhanyagolása és/vagy a gyermek bántalmazása.

**Veszélyeztetettség**: olyan – magatartás, mulasztás vagy körülmény következtében kialakult – állapot, amely a gyermek testi, értelmi, érzelmi vagy erkölcsi fejlődését gátolja, vagy akadályozza.

A magyar jogrendszerben nincs pontos meghatározás arra vonatkozóan, milyen eset minősül gyermekbántalmazásnak, elhanyagolásnak, a szakemberek között is vita van e tekintetben.

A WHO definíciója:

„A **gyermek bántalmazása és elhanyagolása (rossz bánásmód)** magában foglalja a fizikai és/vagy érzelmi rossz bánásmód, a szexuális visszaélés, az elhanyagolás vagy hanyag bánásmód, a kereskedelmi vagy egyéb kizsákmányolás minden formáját, mely a gyermek egészségének, túlélésének, fejlődésének vagy méltóságának tényleges vagy potenciális sérelmét eredményezi egy olyan kapcsolat keretében, amely a felelősségen, bizalmon vagy hatalmon alapul.”

A rossz bánásmód lehet fizikai, érzelmi, szexuális és egyéb jellegű, és megvalósulhat aktív (cselekvő) és passzív (elhanyagoló) magatartással, a gyermeket rossz bánásmód érheti családon belül, illetve családon kívül.

**Elhanyagolás**: minden olyan mulasztás vagy baj okozása (akár szándékos, akár tudatlanságból, óvatlanságból, nemtörődomségből ered), amely jelentősen árt a gyermek egészségének vagy lassítja, akadályozza szomatikus, mentális és érzelmi fejlődését. Az elhanyagolás lehet érzelmi (pl.: az érzelmi biztonság, az állandóság, a szeretetkapcsolat hiánya), fizikai (pl.: az alapvető fizikai szükségletek, higiénés feltételek, a felügyelet hiánya), oktatási, nevelési elhanyagolás (pl.: az iskolalátogatási kötelezettség elhanyagolása, iskolai feladatok, teljesítmény-problémák figyelmen kívül hagyása)

**Gyermekbántalmazás**: ha valaki testi-lelki sérülést, fájdalmat okoz egy gyermeknek, vagy, ha a gyermek sérelmére elkövetett cselekményt – noha tud róla, vagy szemtanúja – nem akadályozza meg, illetve nem jelzi.

Fajtái: érzelmi bántalmazás (pl.: a gyermek érzelmeivel való tartós vagy rendszeres visszaélés, a gyermekekben az értéktelenség, a szeretetlenség),

fizikai bántalmazás (pl.: fizikai sérülés okozása ütés, rúgás, lekötözés, bezárás, rángatás, rázás, el- vagy ledobás, gondatlan leejtés, mérgezés, megégetés, leforrázás, vízbe fojtás, fojtogatás stb.),

szexuális abúzus (pl.: gyermek, vagy fiatal szexuális tevékenységekre való kényszerítése, a gyermek bevonása pornográf anyagok megtekintésébe, vagy készítésébe, vagy a szülő/gondozó szexuális tevékenységének figyelésébe).

## 5.2 A bántalmazás kialakulásában szerepet játszó rizikófaktorok

Az alább felsorolt rizikófaktorok nem feltétlenül vezetnek bántalmazáshoz, de az ellátás, kiemelten a megelőzés szempontjából **fokozott figyelmet érdemelnek**.

### Családi körülmények:

- erőszak a családtörténetben (a szülő bántalmazott, vagy elhanyagolt gyermek volt),
- erőszak a családban (elfogadott a verbális és fizikai erőszak),
- bűncselekmény(ek) elkövetése családtagok részéről,
- szegénység, hajléktalanság, munkanélküliség,
- egyedülálló, különélő szülők, mostohaszülő, bizonytalan kapcsolódású partner,
- a család diszfunkcionális működése,
- zavarok a családi kapcsolatrendszerben,
- elszigetelt család,
- szüléskor az anya 18 évesnél fiatalabb,
- az anya rövidebb-hosszabb időre külön él a gyermektől, - a szülő és a gyermek temperamentuma közötti diszharmónia.

### A szülő személyiségével összefüggő problémák:

- közömbös, túlaggódó, intoleráns a gyermekkel,
- éretlen, vagy sérült személyiség, mentális betegség,
- kötődési problémák,
- alkohol-, drogfüggőség, deviáns magatartás,
- a szülőnek a saját szüleivel rossz vagy ambivalens kapcsolata volt,
- a szülő is bántalmazott gyermek volt,
- a szülő gyermekvédelmi szakellátásban nevelkedett.

### A gyermekkel kapcsolatos tényezők:

- nem kívánt vagy titkolt terhességből született gyermek,
- koraszülött, kis súlyú gyermek,
- az újszülöttet több mint 24 órára elválasztották az anyától,
- étel rendszeres visszautasítása,
- későn kialakuló szobatisztaság
- két gyermek születése között kevesebb, mint 18 hónap telt el,
- fogyatékossgal élő, illetve krónikus beteg gyermek,
- nyugtalan, nehezen megnyugtatható, síró csecsemő,
- magatartási, tanulási zavarral küzdő gyermek,
- szabálysértés(ek), bűncselekmény(ek) elkövetése a gyermek részéről

Hangsúlyozni kell, hogy több rizikófaktor együttes jelenléte sem vezet szükségszerűen bántalmazáshoz, elhanyagoláshoz. Nagyon kedvezőtlen körülmények között is élnek gyermekek harmonikus, szerető, védelmező légkörben, ugyanakkor optimálisnak látszó és kiegyensúlyozott családban is megtörténhet a gyermek elhanyagolása, bántalmazása.

Az itt felsorolt egyéni és családi jellemzőkkel rendelkező családok esetében fokozott odafigyelés, támogatás szükséges. Amennyiben a gyermekekkel napi kapcsolatban álló személyek úgy érzik, hogy saját eszközeikkel már nem tudnak hatékonyan segíteni a család problémáinak megoldásában, és feltételezhető, hogy külső segítséggel a gyermek családban történő nevelkedése biztosítható, jelezniük kell a gyermekjóléti szolgálat felé.



## **A gyermekekkel szembeni rossz bánásmód, a gyermekbántalmazás felismerését segítő jelek**

A gyermek elhanyagolásának, a rossz bánásmódnak a jeleit azok a szakemberek észlelhetik elsősorban, akik napi kapcsolatban vannak a gyermekkel, ismerik a családot, a gyermeket (védőnő, bölcsődei gondozó, óvónő, pedagógus, pszichológus, orvos).

### **Elhanyagolás, bántalmazás gyanúját felvető szülői magatartás**

- italos, drogos állapot, kontrollálatlan magatartás,
- a csecsemőről való gondoskodás elutasítása, háritása,
- türelmetlen, agresszív szülő, a gyermeket indokolatlanul rossznak, butának, ügyetlennek, kifejezetten tehernek stb. tartja,
- apatikus, gyermekével szemkontaktust nem tartó szülő,
- túlaggódó, (indokolatlanul) gyakran orvoshoz forduló szülő,
- pszichésen terhelt szülő (pl. posztpartum depresszió, pszichózis),
- a sérülés nem egyeztethető össze az előadott történettel,
- a sérülés után nem fordul azonnal orvoshoz,
- orvosi, védőnői, ápolói tanácsok be nem tartása, védőoltások indokolatlan elmaradása,
- betegség, aggasztó tünetek esetén orvosi vizsgálat elmulasztása,
- nagy változás a szülő viselkedésében a különböző találkozások során,
- a szülő nem működik együtt a védőnővel, családsegítővel, otthonába nem engedi be a szakembereket.

A gyermeknél észlelhető általános viselkedési gyanújelek bántalmazás/elhanyagolás esetén	Az elhanyagolás testi gyanújelei a gyermeknél	Fizikai bántalmazásra utaló testi gyanújelek/jelek a gyermeknél	Fizikai/érzelmi bántalmazás viselkedésbeli/pszichés gyanújelei a gyermeknél	A szexuális bántalmazás jelei/gyanújelei
<ul style="list-style-type: none"> <li>- kifejezéstelen arc, üres tekintet, szemkontaktus hiánya, autográfia, pl. hajtépcsés, autográfia, pl. hajtépcsés,</li> <li>- megretten váratlan érintéskor, simogatáskor elrémül a fejét, fél a fizikai érintéstől,</li> <li>- feltűnően készséges, túlságosan alázatos, engedékeny viselkedés, túlságosan éber, vibráló, válogatás nélkül figyelmet követelő,</li> <li>- szokatlanul félénk, riadt, túlérzékeny,</li> <li>- bizalmatlan, különösen a közel állókkal szemben, fél a szülőitől,</li> <li>- féltelen bizonyos személyektől, vagy bizonyos típusú emberektől (pl.: férfiak, katonák),</li> <li>- alvászavarok, evészavarok,</li> <li>- regresszív viselkedés,</li> <li>- regulációs zavarok,</li> <li>- enuresis, encopresis,</li> <li>- pszichoszomatikus tünetek</li> <li>- gyermekközösségben kapcsolatteremtési problémák,</li> <li>- passzívítás, izolálódás vagy agresszívítás,</li> <li>- megváltozott gyermeki magatartás, beállítódás (pl.: extrovertáltból introvertálttá válik).</li> </ul>	<ul style="list-style-type: none"> <li>- alultápláltság, leromlott fizikai-lelki állapot,</li> <li>- piszkos, az időjárási viszonyoknak nem megfelelő ruházat,</li> <li>- ápolatlan, feltűnően piszkos bőr, elhanyagolt bőrfertőzések, rovarcsípések</li> <li>- nyomai, korábbi sérülések hegei,</li> <li>- túl gyakran történik a gyermekkel baleset, sérülés,</li> <li>- ismeretlen eredetű eszméletvesztés,</li> <li>- túl gyakran kerül kórházba.</li> </ul>	<ul style="list-style-type: none"> <li>- a bántalmazás látható jelei, foltogatás, verés nyomai, szájüregei sérülések keresése, mely felveti szexuális abúzus gyanúját is,</li> <li>- radiológiai eltérések keresése orvosi vizsgálat során (többszörös bordatörés, szegycsont haránt irányú törése, csont-porc határ szétválása, kulcsfont-, lapocka-, gerinctörés, különböző idejű törések, izolált spiráltörés a combcsonton, kiterjedt csontkörüli reakció),</li> <li>- nem baleseti jellegű sérülések, égés, forrázás nyomai (pl.: szimmetrikus forrázás, nyomok mindkét fúrófán, alsó végtagon),</li> <li>- az előzményben korábbi sérülések, többszörös, a gyógyulás különböző stádiumait mutató zúzódások, vérömleny, karmolás,</li> <li>- 1 év alatti gyermek csonttörése,</li> <li>- spirális végtag-törés,</li> <li>- többszörös törések egyidejű jelenléte, ide tartozik a megragadás következtében létrejövő sorozatos bordatörés,</li> <li>- gyógyulás különböző fázisában lévő csonttörések,</li> <li>- nem a megszokott helyeken látható a zúzódás (térd, tenyér, könyök, homlok), hanem pl. tarkó, törzs, fül, hajás fejbőr,</li> <li>- ellentmondásos történet a sérülésről (más története van a sérülésről a gyermeknek, mint a szülőnek, vagy a gyerek másként meséli a sérülés körülményeit a különböző találkozásokkor),</li> <li>- a szülő által elmondott, a sérülés körülményeire vonatkozó történet nem következetesen ugyanaz (pszichiáteri vélemény)</li> <li>- a gyermek szinte szó szerint ismétli a szülő történetét a sérülésről,</li> <li>- nem baleseti jellegű mérgezés.</li> </ul>	<ul style="list-style-type: none"> <li>- iskolai teljesítmény romlása,</li> <li>- izoláció, befelé fordulás,</li> <li>- agresszivitás,</li> <li>- depressziós tünetek,</li> <li>- deviáns magatartás, csavargás, elszökés,</li> <li>- drogozás, alkoholizálás,</li> <li>- önagresszió, öngyilkossági kísérlet</li> </ul>	<ul style="list-style-type: none"> <li>- a gyermek korához nem illő szexualizált viselkedés, szóhasználat, nemi aktus eljátszása, fokozott, az életkornak nem megfelelő érdeklődés a szexualitás iránt,</li> <li>- alhasi fájdalom,</li> <li>- a végbél és a nemi szervek fájdalma, váladékozása, viszketése,</li> <li>- fájdalmas vizelés, makacs húgyúti fertőzések. Specifikus jelek:</li> <li>- végbél sérülése, váladékozása, székletartási zavarok,</li> <li>- a genitália makacs gyulladása, sérülése,</li> <li>- a hymen sérülése,</li> <li>- a kiskorú terhessége,</li> <li>- a kiskorú nemi betegsége</li> <li>- szájüregben észlelt sérülések esetén is gondolni kell szexuális abúzusra.</li> </ul>

## 6 A jelzőrendszeri tagok feladatai, teendői elhanyagolás, bántalmazás észlelése esetén

Észlelt problémák	Teendők	Várható következmény	Kockázati tényezők
<p>Fennállnak rizikótényezők enyhébb, időnként előforduló problémák tapasztalhatók, melyeknek nincs, vagy csekély mértékben van negatív hatásuk a gyermek fejlődésére, magatartására (pl.: a gyermek személyes higiénája napi szinten nem kifogástalan, de ellátása korának megfelelő, fejlődésének mértéke elfogadható, állapota inkább a szülő igénytelenségéből, nem megfelelő ismereteiből, vagy a gyermek még nem diagnosztizált képességzavarából adódik).</p>	<p>Védőnő családlátogatás során segíti a szülőket a gondozási tevékenységek ellátásában, tanácsadást végez, rendszeresen látogatja a családot, a gyermekorvos a gyermek nem megfelelő ütemű fejlődésének észlelésekor a szakellátás felé tereli a szülőt, az óvoda, iskola személyes beszélgetések, találkozások során segíti a szülőt gyermeknevelési tanácsokkal. Saját hatáskörben a gyermek ellátása, gondozása, feljegyzés készítése, mely a problémát, a kezelés módját konkrétan és körültekintően tartalmazza. Nem indokolt a család-és gyermekjóléti szolgálat bevonása a probléma megoldásába.</p>	<p>Amennyiben az együttműködés kölcsönös, pozitív irányú változás állhat be, vagy az állapot nem romlik. Amennyiben az együttműködés nem valósul meg, és feltételezhető, hogy külső segítséggel a gyermek helyzete pozitív irányba befolyásolható, jelzéssel kell élni a család-és gyermekjóléti szolgálat felé.</p>	<p>A gyermekkel napi kapcsolatban lévő szakember, a jelzőrendszeri tag nem észleli a veszélyeztetettséget.  A gyermekkel napi kapcsolatban lévő szakember személyében történő változás (pl. helyettesítés, munkakör átadás) során elmarad az eset átadása.</p>

Észlelt problémák	Teendők	Várható következmény	Kockázati tényezők
<p>Veszélyeztető magatartás: ha gyakoribb, de nem veszélyes, közvetlen károkozással nem fenyegető magatartás (pl.: időnkénti testi fenytés, túlzott elvárások a gyermek felé, zilált családi körülmények, problémás kapcsolattartás, alkoholfogyasztás a szülők részéről, indokolatlan iskolai mulasztás, óvodai hiányzás) áll fenn.</p>	<p>Jelzés a család-és gyermekjóléti szolgálat felé, kölcsönös együttműködés a családgondozás során, a gondozási-nevelési feladatok tervezésében, végrehajtásában. A védőnő, gyermekorvos saját hatáskörében fokozottabb figyelemmel kíséri a családot. Az óvoda, iskola a gyermek fejlődését fokozottabban figyelemmel kíséri, – amennyiben az illetékes szolgáltatók, szervezetek arról tájékoztatót juttatnak el számára - közreműködhet a szülő tájékoztatásában az igénybe vehető családtámogatási szolgáltatásokról, egyéb, az intézmény, más szervezetek által nyújtott szolgáltatások lehetőségéről. Feljegyzés készítése, mely a problémát konkrétan és körülmények között tartalmazza.</p>	<p>A család szociális segítése során a gyermekekkel napi kapcsolatban álló személyek a család-és gyermekjóléti szolgálattal, szülőkkel együttműködve dolgoznak a veszélyeztetettség megszüntetése érdekében. Esetmegbeszélés során a feladatok megosztása, megtervezése. Amennyiben a közösen vállalt feladatok hatására pozitív irányú változás áll be, a szociális segítőmunka megszüntetése. Amennyiben nem orvosolható a probléma a szülő együttműködésének hiánya miatt, hatósági intézkedést kell kezdeményezni. Hosszú távú segítséget, beavatkozást igényel.</p>	<p>A gyermekkel napi kapcsolatban lévő szakember nem érzi saját felelősségének a jelzés megtételét, a jelzőrendszeri tag:</p> <ul style="list-style-type: none"> <li>• nem észleli a veszélyeztetettséget</li> <li>• az egyes tüneteket nem azonosítja be a háttérben meghúzódó problémával,</li> <li>• alulértékeli a problémát és nem tesz jelzést,</li> <li>• félreértelmezett tünetek alapján megtett alaptalan jelzés</li> </ul> <p>A gyermekkel napi kapcsolatban lévő szakember személyében történő változás (pl. helyettesítés, munkakör átadás) során elmarad az eset átadása. <b>A legsúlyosabb kockázat a jelzés elmaradása!</b></p>

Észlelt problémák	Teendők	Várható következmény	Kockázati tényezők
Súlyosan veszélyeztető magatartás: ha folyamatos, vagy gyakori az elhanyagolás, mely az egészséget, fejlődést, vagy akár az életet súlyosan veszélyezteti.	Azonnali jelzés a hatóság (rendőrség, gyámhivatal) felé, azonnali intézkedés kezdeményezése. Szükség esetén orvosi ellátás kezdeményezése. Ezt követően írásbeli tájékoztatás a család-és gyermekjóléti központ felé.	Hatósági intézkedés. A probléma jellegétől és súlyától függően védelembe vétel, vagy ideiglenes hatályú elhelyezés, nevelésbe vétel, illetve családba fogadás.	<p>A gyermekkel foglalkozó szakember - nem érzi saját felelősségének a jelzés megtételét, - a jelzőrendszeri tag nem észleli a veszélyeztetettséget, - a tüneteket nem azonosítja a háttérben meghúzódó problémával.</p> <p>Félreértelmezett tünetek alapján megtett alaptalan jelzés, illetve félrevezető információk miatt meg nem tett jelzés.</p> <p>Késedelmes, lassú ügyintézés (akár a jelzőrendszer, akár a család-és gyermekjóléti szolgálat/központ, akár a hatóság részéről). A gyermekkel napi kapcsolatban lévő szakember személyében történő változás (pl. helyettesítés, munkakör átadás) során elmarad az eset átadása. <b>A legsúlyosabb kockázat a jelzés elmaradása!</b></p>

Észlelt problémák	Teendők	Várható következmény	Kockázati tényezők
<p>Életet veszélyeztető magatartás: életet veszélyeztető helyzetek, beleértve amikor az elkövető, vagy más családtag nem kér segítséget a sérülések ellátására, kezelésére, hosszú távú, vagy súlyos lélektani, fizikai károkozás.</p>	<p>A veszélyeztető, bántalmazó helyzet azonnali megszüntetése, a gyermek kiemelése a családból. Amennyiben a gyermekkel kapcsolatba kerülő orvos, védőnő olyan nyilvánvalóan bántalmazásra utaló jeleket, sérülést tapasztal, azonnali rendőrségi feljelentést tesz, egyben jelez a család- és gyermekjóléti központ felé, családból való kiemelésre tesz javaslatot. Amennyiben az óvoda, iskola, kollégium észleli a bántalmazást, jelzést küld a család-és gyermekjóléti szolgálat/központ és a gyámhivatal részére, rendőrségi intézkedést kezdeményez. A család-és gyermekjóléti központ a jelzés nyomán, vagy a probléma észlelése során azonnali intézkedést kezdeményez, a gyermek elhelyezése érdekében intézkedik. A rendőrség intézkedése során értesíti a gyámhivatalt, jelzést küld a család-és gyermekjóléti központ felé.</p>	<p>A gyermek biztonságos környezetben történő elhelyezése. A további együttműködés során a gyermekekkel napi kapcsolatban álló jelzőrendszeri tagok, a család- és gyermekjóléti szolgálat/központ a gyermekek további sorsának megtervezése érdekében esetmegbeszélést szervez.</p>	<p>A gyermekkel napi kapcsolatban lévő szakember nem érzi saját felelősségének a jelzés megtételét, a jelzőrendszeri tag nem ítéli meg megfelelően a veszélyeztetettség mértékét; a jelek nem egyértelműek; nincs megfelelő kommunikáció; nehezen beazonosítható a bántalmazás – döntési dilemma helyzet. A gyermekkel napi kapcsolatban lévő szakember személyében történő változás (pl. helyettesítés, munkakör átadás) során elmarad az eset átadása. <b>A legsúlyosabb kockázat a jelzés elmaradása!</b></p>

## 7 MELLÉKLET

A gyermekvédelmi jelzőrendszer tagjaként a Gyvt. 17. §-ban megjelölt felelősökre az alábbi általános jellegű (pl. Alaptörvény, Ptk. stb.) és speciális, ágazati jellegű [pl. Gyer., az egészségügyről szóló 1997. évi CLIV. törvény (a továbbiakban: Eütv.) stb.] jogszabályok és rendelkezések vonatkoznak elsősorban, de természetesen nem kizárólag. Az egyes ágazati jellegű jogszabályok utalnak más ágazatok szabályzóira, amelyeket minden gyermekvédelmi szereplőnek ajánlatos megismerni, hiszen rá nézve is tartalmazhat előírásokat, kötelezettségeket (pl. Eütv. hivatkozik pedagógusokra is).

### 7.1 A köznevelésre vonatkozó előírások

A gyermekkel napi szintű kapcsolatban álló, **köznevelés területén dolgozó személyekre** nézve elsősorban a nemzeti köznevelésről szóló 2011. évi CXC. törvény és a nevelési-oktatási intézmények működéséről és a köznevelési intézmények névhasználatáról szóló 20/2012. (VIII. 31.) EMMI rendelet (a továbbiakban: Nkt. Vhr.) tartalmaz előírásokat. A gyermek nevelésében és oktatásában részt vevő pedagógusok szerepe kiemelkedően fontos a gyermek védelme szempontjából. Az Nkt. 1. § (1) bekezdése szerint, a törvény célja olyan köznevelési rendszer megalkotása, amely elősegíti a gyermekek, fiatalok harmonikus lelki, testi és értelmi fejlődését, készségeik, képességeik, ismereteik, jártasságaik, érzelmi és akarati tulajdonságaik, műveltségük életkori sajátosságaiknak megfelelő, tudatos fejlesztése révén, és ezáltal erkölcsös, önálló életvitelre és céljaik elérésére, a magánérdeket a köz érdekeivel összeegyeztetni képes embereket, felelős állampolgárokat nevel. A 3. § (1)-(2) bekezdések alapján főszabályként a köznevelés középpontjában a gyermek, a tanuló, a pedagógus és a szülő áll, akiknek kötelességei és jogai egységet alkotnak. A köznevelésben a nevelés és oktatás feladatát a gyermek szülei, törvényes képviselői megosztják a köznevelési intézményekkel és a pedagógusokkal. E közös tevékenység alapja a bizalom, az intézmény és a pedagógusok szakmai hitele.

Valószínűsíthetően az általános szabályok előírásai miatt nem teljesen egyértelmű minden szereplő számára, hogy a gyermek jogai és érdekei nem minden esetben és körülmények között esnek ugyanolyan elbírálás alá, mint szülei, törvényes képviselői jogai. Ismételten fontos hangsúlyozni, hogy a gyermek elhanyagolása, veszélyeztetése vagy bántalmazása esetén az élethez, emberi méltósághoz való egyik legfontosabb alapvető joga sérül, az Nkt.-ben is kiemelt és szabályozott jogi érdek, a gyermek harmonikus lelki, testi és értelmi fejlődésének lehetősége, érzelmi és akarati tulajdonságainak kibontakoztatása akadályokba ütközik, enyhébb vagy súlyosabb mértékben megghiúsul. Az ilyen típusú bántalmazó, súlyosan elhanyagoló, vagy más veszélyeztető cselekményt megvalósító személyek jogai és érdekei időlegesen vagy tartósan háttérbe szoríthatóak a gyermek védelme érdekében. Az Nkt. 42. § (1) bekezdés nevesíti, hogy a pedagógust, a nevelő és oktató munkát közvetlenül segítő alkalmazottat, továbbá azt, aki közreműködik a gyermek, tanuló felügyeletének az ellátásában, titoktartási kötelezettség terheli a gyermekkel, a tanulóval és családjával kapcsolatos minden olyan tény, adatot, információt illetően, amelyről tudomást szerzett. (A titoktartási kötelezettség a foglalkoztatási jogviszony megszűnése után is, határidő nélkül fennmarad.) Emellett az Nkt. 42. § (2) bekezdése tartalmazza, hogy gyermek és a kiskorú tanuló szülőjével minden - a gyermekével összefüggő - adat közölhető, de maga a

jogszabályhely is megjelöli kivételként azt az esetet, ha az adat közlése súlyosan sértené a gyermek, tanuló testi, értelmi vagy erkölcsi fejlődését.

**2017. július 12-től változik a jogszabály - kiemeli az Nkt. 42. § (3) bekezdésében, hogy a köznevelés szereplői a nevelési, oktatási intézmény vezetője útján kötelesek az illetékes gyermekjóléti szolgáltatást nyújtót haladéktalanul értesíteni, ha megítélésük szerint a gyermek súlyos veszélyhelyzetbe kerülhet vagy került; és azt is tartalmazza a (3) bekezdés, hogy az ilyen helyzetben az adattovábbításhoz az érintett, vagy a rendelkezésre jogosult szülő, törvényes képviselő beleegyezése nem szükséges. Az Nkt. 41. § (7) bekezdés d) pontja kifejezetten megengedi, hogy a tanuló neve, születési helye és ideje, lakóhelye, tartózkodási helye, szülője, törvényes képviselője neve, szülője, törvényes képviselője lakóhelye, tartózkodási helye és telefonszáma, a gyermek, tanuló mulasztásával kapcsolatos adatok, a kiemelt figyelmet igénylő gyermeke, tanulóra vonatkozó adatok – a veszélyeztetettségének feltárása, megszüntetése céljából – a családvédelemmel foglalkozó intézménynek, szervezetnek, gyermek- és ifjúságvédelemmel foglalkozó szervezetnek, intézménynek továbbíthatóak.**

Az Nkt. Vhr. 51. § (4) bekezdése szerint, ha a gyermek az Nkt. 8. § (2) bekezdése alapján vesz részt óvodai nevelésben, és egy nevelési évben igazolatlanul öt nevelési napnál többet mulaszt, továbbá, ha a tanuló igazolatlan mulasztása egy tanítási évben eléri a tíz tanítási órát vagy egyéb foglalkozást, az óvoda vezetője, az iskola igazgatója értesíti:

- óvodás gyermek esetén a gyermek tényleges tartózkodási helye szerint illetékes gyámhatóságot és a gyermekjóléti szolgálatot,
- tanuló esetén a tanuló tényleges tartózkodási helye szerint illetékes gyámhatóságot, a gyermekvédelmi szakellátásban nevelkedő tanuló esetén a területi gyermekvédelmi szakszolgálatot, tanköteles tanuló esetén - gyermekvédelmi szakellátásban nevelkedő tanuló kivételével - a gyermekjóléti szolgálatot.

Az értesítést követően a család- és gyermekjóléti központ az óvoda, az iskola, a kollégium bevonásával haladéktalanul intézkedési tervet készít, amelyben a mulasztás okának feltárására figyelemmel meghatározza a tanulót veszélyeztető és az igazolatlan hiányzást kiváltó helyzet megszüntetésével, a tanulói tankötelezettség teljesítésével kapcsolatos, továbbá a gyermek, a tanuló érdekeit szolgáló feladatokat. A 62. § (1) bekezdése és a 129. § (2)-(3) bekezdése is lehetővé és kötelezővé tesz egyes esetekben a köznevelési intézmény számára a család- és gyermekjóléti központokkal, gyermekvédelmi rendszer szereplőivel való együttműködést, a szakterület bevonását.

A szabálysértésekről, a szabálysértési eljárásról és a szabálysértési nyilvántartási rendszerről szóló 2012. évi II. törvény (a továbbiakban: Szabs. tv.) 247. § alapján, az a szülő vagy törvényes képviselő, aki a szülői felügyelete vagy gyámsága alatt álló gyermeket kellő időben az óvodába, illetve az iskolába nem írhatja be, aki nem biztosítja, hogy súlyos és halmozottan fogyatékos gyermeke a fejlődését biztosító nevelésben, nevelés-oktatásban vegyen részt, illetve akinek a szülői felügyelete vagy gyámsága alatt álló gyermeke ugyanabban az óvodai nevelési évben az iskolai életmódra felkészítő foglalkozásokról, illetőleg ugyanabban a tanévben az iskolai kötelező tanórai foglalkozásokról igazolatlanul a jogszabályban meghatározott mértéket, vagy annál többet mulaszt, szabálysértést követ el. E szabálysértésről a köznevelés területén tevékenykedő, gyermekvédelmi jelzőrendszeri tagok egymást tájékoztatni kötelesek.



A köznevelés területén dolgozó személyek vonatkozásában a (későbbiekben részletezett) egészségügyi dolgozókra irányadó jogszabályok is tartalmaznak utalást. Az Eütv. 42. § (2) bekezdés c) pontja alapján az ifjúság-egészségügyi gondozásban résztvevő dolgozók alkohol- vagy drogfogyasztás észlelése esetén a szülőkkel és a pedagógusokkal konzultálni kötelesek, szükség esetén tanácsadást kell biztosítaniuk vagy egyéb intézkedést kezdeményezhetnek. A 42. § (5) bekezdése szerint az egészségügyi szolgáltatók feladataik ellátása során kiemelt figyelmet kell, hogy fordítsanak a gyermekek egészségét veszélyeztető tényezők megelőzésére, felismerésére és megszüntetésére. Ennek érdekében együttműködnek a közoktatási intézményekkel vagy személyekkel, és szükség esetén megfelelő (gyermekvédelmi) intézkedést kezdeményeznek. Ezen intézkedések szakszerű fogadására, a helyzet és a feladatok kezelésére, a gyermek érdekében történő szakmai együttműködésre a pedagógusoknak és a köznevelés más szereplőinek készen kell állniuk.

**Javaslat:** a köznevelés területén az Oktatási Hivatal Pedagógiai Oktatási Központjai (továbbiakban: POK) a *lemorzsolódással veszélyeztetett tanulók* számára pedagógiai-szakmai támogatást nyújtanak. A fentiekben működtetett jelzőrendszer által kiszűrt információk, adatok alapján a köznevelési intézmények rendelkezhetnek a **gyermekvédelmi észlelő- és jelzőrendszer által megfogalmazott veszélyeztetett gyermekekről megfelelő információval, így a jelzőrendszeri kötelezettségüknek nagyobb megalapozottsággal tudnak eleget tenni, a POK-ok pedig az érintett intézményi körről rendelkeznek információval.**

A 229/2012. (VIII. 28.) Korm. rendelete a nemzeti köznevelésről szóló törvény végrehajtásáról 44/J. § (2) bekezdése alapján „a statisztikai adatok magukban foglalják azon lemorzsolódással veszélyeztetett tanulók létszám szerint összesített adatát, akik számára pedagógiai támogatás indokolt az alábbi okokból:

- i) a gyermekek védelméről és a gyámügyi igazgatásról szóló 1997. évi XXXI. törvény (a továbbiakban: Gyvt.) szerint veszélyeztetettnek minősülnek;
- j) a Gyvt. szerint ideiglenes hatállyal elhelyezettek vagy nevelésbe vettek.”

**Lemorzsolódással veszélyeztetett tanuló** – a nemzeti köznevelésről szóló 2011. évi CXCV. törvény 4. § 37. pontja értelmében – az a tanuló, akinek az adott tanévben a tanulmányi átlageredménye közepes teljesítmény alatti vagy a megelőző tanévi átlageredményéhez képest legalább 1,1 mértékű romlást mutat, és esetében komplex, rendszerszintű pedagógiai intézkedések alkalmazása válik szükségessé. A nemzeti köznevelésről szóló törvény végrehajtásáról rendelkező 229/2012. (VIII. 28.) Korm. rendelet 1. § (2) bekezdés 21. pontja értelmében a köznevelési információs rendszer (a továbbiakban: KIR) részeként működtetett korai jelző- és pedagógiai támogató rendszer célja, hogy a lemorzsolódással veszélyeztetett tanulók számának csökkentése érdekében pedagógiai-szakmai támogatást nyújtson az érintett tanulók, pedagógusok, intézmények és fenntartók számára..

A célcsoport vonatkozásában 5-12. évfolyamokon a lemorzsolódás kockázata mögött álló jellemzők adatai (érintett tanulók létszáma) többek között a szociális helyzetre visszavezethető okok is szerepelnek.

A lemorzsolódással veszélyeztetett tanulók száma tekintetében a jelzőrendszeri adatok között szerepel többek között:

- a félévben menekült, oltalmazott, menedékes tanulók száma,

- a félévben ideiglenes hatállyal elhelyezett vagy nevelésbe vett tanulók száma
- rendszeres gyermekvédelmi kedvezményben részesülő tanulók száma.

## 7.2 Az egészségügyi területre vonatkozó előírások

Az **egészségügyi dolgozók** tekintetében az Eütv. 42. § tartalmazza a minden embert megillető betegjogi rendelkezéseken túl a gyermekek, az ifjúság egészségi állapotával kapcsolatos előírásokat, különösen az (5) bekezdés, amelynek az előzőekben is ismertetett tartalma szerint az egészségügyi alapellátás és szakellátás területén működő egészségügyi szolgáltatók feladataik ellátása során kiemelt figyelmet fordítanak a gyermekek egészségét veszélyeztető tényezők megelőzésére, felismerésére és megszüntetésére. Ennek érdekében együttműködnek a közoktatási, a szociális, valamint a gyermekek védelmét ellátó intézményekkel, személyekkel, és szükség esetén megfelelő intézkedést kezdeményeznek. Az Eütv. a megelőzés és a felismerés szerepét hangsúlyozza a gondoskodás körében, a 79. § szerint, a betegséget megelőző ellátások feladatai között szerepel a család- és nővédelmi gondozás, a gyermek- és ifjúság-egészségügyi gondozás, az egyén élet- és munkakörülményeiből adódó lehetséges egészségkárosodások korai felismerése (többek között) a felismert elváltozások, kóros eltérések megszüntetése érdekében.

Az Eütv. 86. § (2) bekezdés szerint, a család- és nővédelmi gondozás keretében végzett terhesgondozás során figyelemmel kell kísérni a gyermeket váró nő egészségi állapotát, családi, szociális és munkahelyi körülményeit, továbbá el kell végezni az anya és a magzat egészségi állapotát figyelemmel kísérendő külön jogszabályban meghatározott vizsgálatokat. Az Eütv. 42. § (2) bekezdés c) pontja alapján, az ifjúság-egészségügyi gondozás során biztosítani kell a harmonikus testi és lelki fejlődést veszélyeztető körülményeket a gyermek részére, alkohol- vagy drogfogyasztás észlelése esetén a szülőkkel és a pedagógusokkal történő konzultáció után tanácsadást kell biztosítani a család részére, szükség esetén egyéb intézkedést kezdeményezni (pl. ha a szülőkkel együtt/bíztatásukra történik a deviáns viselkedés). Ezt nyomatékosítja az Eütv. fentiekben már többször idézett 42. § (5) bekezdése is.

Az egészségügyi és a hozzájuk kapcsolódó személyes adatok kezeléséről és védelméről szóló 1997. évi XLVII. törvény (a továbbiakban: Eüak.) 24. § (3) bekezdése alapján a kiskorú gyermek első ízben történő egészségügyi ellátásakor az ellátást végző egészségügyi szolgáltató ezzel megbízott orvosa köteles az egészségügyi szolgáltató telephelye szerint illetékes család- és gyermekjóléti szolgálatot /központot haladéktalanul értesíteni, ha feltételezhető, hogy a gyermek sérülése vagy betegsége bántalmazás, illetve elhanyagolás következménye, vagy a gyermek egészségügyi ellátása során bántalmazására, elhanyagolására utaló körülményekről szerez tudomást. Egyrészt maga az Eüak. is kifejezetten hivatkozik az idevágó Gyvt. 17. § szerinti rendelkezésre, másrészt a 24. § (4) bekezdés tartalmazza a több jogszabályban is főszabályként-alapelveként megjelenő titoktartási kötelezettség mellőzését, amely szerint az ilyen okból történő adattovábbításhoz – a gyermek veszélyeztetettségével összefüggő adatkör vonatkozásában – az érintett gyermek, vagy az adattal kapcsolatosan egyébként rendelkezésre jogosult (szülő, gondviselő stb.) beleegyezése nem szükséges.

A területi védőnői ellátásról szóló 49/2004. (V. 21.) ESZCSM rendelet (a továbbiakban: védőnői rendelet) 6. § (1) bekezdésének rendelkezései is alátámasztják a Gyvt. rendelkezését

a gyermekvédelmi együttműködés és dokumentálás körében, amely szerint a védőnő a gondozási feladatait önállóan végzi, ennek során kapcsolatot tart és együttműködik a háziorvosi/házi gyermekorvosi ellátás, továbbá a szakellátás, a közoktatás, valamint a gyermekjóléti, a szociális ellátást végző intézmények illetékes szakembereivel. A védőnői rendelet 3. § g) pont ga) alpontja alapján a védőnők egyik elsődleges feladata és kötelezettsége – a megelőzés körében – az általa gondozott családban előforduló egészségi, mentális és környezeti veszélyeztetettség megelőzése, segítségnyújtás a helyes életvitelhez, a harmonikus, szerető családi környezet kialakításához. Ehhez kapcsolódóan a 3. § d) pont db), de) alpontja, valamint g) pont gc) alpontja kifejezetten nevesítik a védőnők vonatkozásában a gyermeket veszélyeztető helyzetek megelőzésére, elhárítására irányuló kötelezettségeket, a család- és gyermekjóléti szolgálat bevonását, a szükséges lépések előírását.

A védőnői rendelet 3. § d) pont db) alpontja az egészségi és környezeti ok miatt veszélyeztetett csecsemők és gyermekek pszichoszomatikus fejlődésének fokozott figyelemmel kísérését és segítségét hangsúlyozza, a de) alpont a gyermek fejlődését veszélyeztető tényező észlelésekor a háziorvos, illetve a család-és gyermekjóléti szolgálat haladéktalan értesítése mellett a veszélyeztetett gyermek és családjának fokozott gondozásba vételét írja elő. A védőnői rendelet 3. § g) pont gc) alpontja a család- és gyermekjóléti szolgálat és a háziorvos írásos értesítését rendeli el, ha a törvényes képviselő a védőnő általi családlátogatást megtagadja, illetve hatósági eljárás kezdeményezését írja elő a védőnők számára a gyermek \*felismerhető+ bántalmazása, súlyos elhanyagolása, illetve a gyermek önmaga által előidézett súlyos veszélyeztető magatartása vagy egyéb súlyos veszélyeztető ok fennállása esetére. Egyéb hozzájárulás megszerzésének vagy titokvédelmi rendelkezés feloldásának kötelezettségét nem tartalmazza a jogszabály.

Elfogadásra került, és 2016. május 31-től hatályos az „Egészségügyi Szakmai Irányelv<sup>25</sup> – az egészségügyi ellátók feladatairól gyermekek bántalmazásának, elhanyagolásának gyanúja esetén” (GYEMSZI, EMMI, és Egészségügyi Szakmai Kollégium)

### **7.3 A személyes gondoskodást nyújtó szociális, gyermekjóléti és gyermekvédelmi szolgáltatókra vonatkozó előírások**

A **személyes gondoskodást nyújtó szolgáltatók** tevékenységét tekintve az Szt. és a Gyvt. tartalmazza, valamint a Gyer., a Gyár. és a miniszteri rendeleti szintű végrehajtási rendeletek. A Gyvt. rendelkezései a 137-142. §-okban kimerítően szabályozzák a személyes adatok körét, azok védelmét, a nyilvántartásra vonatkozó szabályokat. Az Szt. 18–24. §-ai tartalmazzák a személyes adatok kezelésére vonatkozó részletszabályokat. A jegyző, a járási hivatal, a nyilvántartási szervek, a szolgáltató/intézményvezető és a szociális hatóság által kezelt adatok körét, tárolását, azok továbbíthatóságát stb. részletesen tartalmazza az Szt., amit az Szt. 139. § (1) bekezdés is megerősíti az egyéb adatkezelők vonatkozásában. Az Szt. 64. §-a szabályozza a családsegítés körében megtehető és megteendő intézkedéseket a család-és gyermekjóléti szolgáltatás keretében. Ennek alapján a családban felmerülő szociális vagy mentálhigiénés problémák, illetve egyéb krízishelyzet miatt segítségre szorulóknak számára az ilyen helyzethez vezető okok megelőzése, a krízishelyzet megszüntetése, valamint az életvezetési képesség megőrzése a cél.

<sup>25</sup> 2016. EüK. 9. szám EMMI szakmai irányelv (hatályos: 2016.05.31)

**A Gyvt. 39. § (3) bekezdése alapján a gyermekvédelmi jelzőrendszer megszervezése, működtetése, koordinálása a család- és gyermekjóléti szolgáltatást nyújtó szolgáltató feladata.** Ennek megfelelően figyelemmel kíséri az illetékességi körébe tartozó településen élő gyermekek szociális és családi helyzetét, szociális ellátások iránti esetleges igényeit, kiépíti és működteti a jelzőrendszert, amely lehetővé teszi a gyermekek veszélyeztetésének felismerését, a jelzőrendszer tagjaitól érkező jelzéseket fogadja és a veszélyeztetés gyanújának megalapozottsága esetén, a gyermek és a család szükségleteihez igazodó intézkedéseket tesz. Az NMr. 9. § a Gyvt. rendelkezéseit kiegészítve szabályozzák a települési önkormányzat feladatát, amely szerint a településen élő gyermekek veszélyeztetettségének megelőzésére irányuló tevékenységét a család- és gyermekjóléti szolgáltatás útján látja el. A család-és gyermekjóléti szolgáltatás olyan észlelő- és jelzőrendszert működtet, amely lehetővé teszi a gyermekeket általában veszélyeztető okok feltárását, valamint az egyes gyermek veszélyeztetettségének időben történő felismerését. A gyermekjóléti szolgáltató, mint az önkormányzati feladat ellátója figyelemmel kíséri a településen élő gyermekek életkörülményeit és szociális helyzetét, gyermekjóléti és egyéb szociális ellátások iránti szükségletét, illetve gyermekvédelmi vagy egyéb hatósági beavatkozást igénylő helyzetét.

Az NMr. 9. § szerint a család- és gyermekjóléti szolgálat kezdeményezi, szervezi és összehangolja a Gyvt. 17. §-ában meghatározott, valamint más érintett személyek és szervezetek részvételét az észlelő- és jelzőrendszerben, felhívja a jelzőrendszer tagjait jelzési kötelezettségük írásban – krízishelyzet esetén utólagosan – történő teljesítésére, nyilvántartja, és felhasználja az általa kezelt adatokat.

Acsalád-és gyermekjóléti szolgálat az észlelő- és jelzőrendszer részét képező személyek és intézmények bármely gyermek veszélyeztetettségével kapcsolatos jelzést fogadja, és a probléma jellegéhez, a veszélyeztetettség mértékéhez, a család szükségleteihez igazodó intézkedést tesz a veszélyeztetettség kialakulásának megelőzése, illetve a veszélyeztetettség megszüntetése érdekében. A család-és gyermekjóléti szolgálat az intézkedéséről tájékoztatja a jelzést tevőt.

Az NMr. 10.§ az észlelő-és jelzőrendszer járási szintű koordinálásával a család-és gyermekjóléti központot hatalmazza fel, mely során aktív segítséget, támogatást nyújt a települési szintű család-és gyermekjóléti szolgálat számára a jelzőrendszer működtetésében.

Az észlelő-és jelzőrendszer hatékony, jogszerű és szakszerű működésének garanciájaként, a Gyvt. 17.§-a 2017. január 1-vel kiegészült, melynek értelmében a települési és járási szintet követően, még beemelésre került két szint, két további szereplő és hatáskör:

“(6) A fővárosi, megyei kormányhivatal szakmai támogatást nyújt a család- és gyermekjóléti központok járási jelzőrendszeri tanácsadóinak, valamint évente egyszer összehívja őket és közösen értékeli a megye gyermekvédelmi jelzőrendszerének működését.

(7) Az állam fenntartói feladatainak ellátására a Kormány rendeletében kijelölt szerv gondoskodik a jelzőrendszer hatékony működését és fejlesztését szolgáló

a) képzések szervezéséről, módszertan kidolgozásáról, és

b) 24 órás, ingyenesen hívható telefonos szolgáltatás működtetéséről.”

## 7.4 Az egyházi jogi személyekre vonatkozó speciális előírások

A lelkiismereti és vallásszabadság jogáról, valamint az egyházak, vallásfelekezetek és vallási közösségek jogállásáról szóló 2011. évi CCVI. törvény (Eht.) 13.§-a speciális szabályozást nyújt az egyházi jogi személyeknél foglalkoztatott egyházi személyek adatközlési kötelezettségére vonatkozóan:

*13. § (1) Az egyházi személy a bevett egyház belső szabályában meghatározott, az egyházi jogi személy szolgálatában álló, egyházi szolgálatot sajátos egyházi szolgálati viszonyban, munkaviszonyban vagy egyéb jogviszonyban teljesítő természetes személy.*

*(2) Az egyházi személy a hitéleti szolgálata során tudomására jutott, személyiségi jogot érintő információkat nem köteles állami hatóság tudomására hozni.*

Az egyházi jogi személyek által fenntartott humánszolgáltatási intézmények és azok foglalkoztatottainak jelzési kötelezettsége, jelzőrendszeri szerepe azonos terjedelmű valamennyi más jelzőrendszeri tagéval, kivéve az alábbi speciális esetet.

Amennyiben az adott egyházi személy tudomására a konkrét egyházi szolgálat keretein belül jut a jelzés alapjául szolgáló helyzet, úgy ezen, az egyházi belső szabályok szerinti hitéleti szolgálat során tudomásra jutott tény, információ, adat (pl.gyónási titok, lelkészi szolgálati titok) kiszolgáltatása még hatósági beavatkozás szükségessége esetén sem kötelező, vagy kikényszeríthető.

## 7.5. A fővárosi és megyei kormányhivatal gyermekvédelmi és gyámügyi feladatköreinek hatáskörében eljáró szervekre vonatkozó előírások

A Gyer. 5/A.§ (1) bekezdés e), i), j) és k) pontjaiban tartalmazza a **gyámhivatal** bűnelkövetés, illetve bűnisméltés megelőzését célzó feladatai között a gyermekvédelmi intézkedések körét, amelyeknek megfelelően együttműködik a helyi önkormányzatokkal, civil szervezetekkel, gyermekjóléti és gyermekvédelmi szolgáltatást ellátó személyekkel és intézményekkel, közoktatási intézményekkel, a pártfogó felügyelői szolgálattal, a rendőrséggel, az ügyészséggel, a bírósággal, valamint a drogmegelőzést, illetve drog-rehabilitációt végző intézményekkel. A gyermekvédelmi és gyámügyi feladatkörében eljáró fővárosi és megyei kormányhivatal ellenőrzése során, a gyermekjóléti és gyermekvédelmi intézményekben értékeli a bűnmegelőzési tevékenységet, különös tekintettel a gyermeket veszélyeztető körülmények feltárására irányuló tevékenységre. A gyermek sérelmére elkövetett bűncselekmény gyanúja esetén segítséget nyújt a tudomást szerző gyámhivataloknak, valamint a gyermekvédelmi rendszerben működő szakembereknek a szükséges feljelentés megtételéhez. A büntetőjogi felelősségre nem vonható 12, illetve 14 év alatti elkövetők ügyében szakmai támogatást nyújt a gyámhivatalnak és a család- és gyermekjóléti szolgálatnak a kiskorú gyermek, illetve a családja részére nyújtandó segítségre vonatkozóan, továbbá kezdeményezi a szükséges gyermekvédelmi intézkedéseket, és ezek végrehajtását ellenőrzi. Itt jogszabály szerint sem merül ki a felelőssége a jelzés megtételében, hanem végigkíséri a folyamatot a gyermekvédelmi intézkedést kiváltó ok megszüntetéséig, elhárításáig.

A Gyer. 82–83. §-ai részletesen szabályozzák, a Gyvt.-re visszautalva a jelzőrendszer aktiválásával kapcsolatos intézkedéseket. A Gyer. 82. § (1)-(2) bekezdései a Gyvt. 11. § (1)

bekezdés szerinti személyekre, azaz minden olyan természetes és jogi személyre hivatkoznak, aki/amely a gyermek nevelésével, oktatásával, ellátásával, törvényes képviselőjének biztosításával, ügyeinek intézésével foglalkozik; továbbá a Gyvt. 17. § szerinti, jelen összefoglalóban részletesen tárgyalt, észlelő- és jelzőrendszeri tagokra hivatkozik, mint felelősökre. **A Gyvt. 11. § (1) bekezdése szerinti személyek, valamint a család- és gyermekjóléti szolgálat akkor kezdeményezi a gyámhivatal hatáskörébe tartozó gyermekvédelmi intézkedést, ha az alapellátás nem vezet eredményre, vagy attól eredmény nem várható.** A Gyvt. 17. § szerinti felelősök pedig kötelesek hatósági eljárást kezdeményezni a gyermek bántalmazása, illetve súlyos elhanyagolása vagy egyéb más súlyos veszélyeztető ok fennállása esetén. Az eljárást akkor is kezdeményezni kell, ha a gyermek önmaga által előidézett súlyos veszélyeztető magatartást tanúsít.

### **7.5.1 A fővárosi és megyei kormányhivatal gyermekvédelmi és gyámügyi feladatkörében eljáró járási (fővárosi kerületi) hivatalokra (a továbbiakban: gyámhivatal) vonatkozó előírások**

A Gyer. 82. § (5) bekezdés szerint a gyámhivatal – a hátrányos és a halmozottan hátrányos helyzet megállapítása kivételével – a gyermekvédelmi gondoskodás körébe tartozó intézkedést tesz, ha gyermek veszélyeztetettségének megszüntetése a szülő együttműködésével nem biztosítható, vagy pl. a gyermek saját családjában történő gondozása, a szülő egészségi állapota, indokolt távolléte, vagy más családi ok miatt nem biztosított. A Gyer. 82. § (6) bekezdésének rendelkezései támpontot nyújtanak azzal, hogy meghatározza, hogy mely esetekben nem tekinthető a gyermek szülője együttműködőnek: ha megfelelő segítség és figyelmeztetés ellenére nem teszi meg a gyermek érdekében szükséges intézkedéseket, és/vagy nem járul hozzá, vagy egyébként akadályozza a gyermek körülményeinek megfelelő gyermekjóléti vagy más ellátás igénybevételét. A Gyer. 82. § (7) bekezdése hangsúlyozza, hogy a gyermekvédelmi gondoskodás körébe tartozó intézkedések kiválasztásánál figyelembe kell venni a veszélyeztetettség jellegét, okát, mértékét, a gyermek személyiségét, a gyermek családi körülményeit, az intézkedés várható hatásait, a gyermek saját családi környezetében történő nevelkedéséhez fűződő jogát \*és lehetőségét+. Hangsúlyozott e körben a gyámhivatal felelőssége, amennyiben a gyermek családi körülményeire, veszélyeztetettségére tekintettel súlyos esetben nem avatkozik közbe. **A Gyer. 84. §-a alapján a gyámhivatal a Gyvt. 17. §-ának (1)-(2) bekezdésében foglalt szervek, személyek jelzése, kezdeményezése, javaslata alapján köteles a védelembe vétel iránti eljárást hivatalból lefolytatni. E döntés nem mérlegelés kérdése, a jogszabály kötelezi a hivatalt az eljárásra.**

A gyámhivatal kezdeményezi a gyermekvédelmi és gyámügyi feladatkörében eljáró fővárosi és megyei kormányhivatal, hogy az a Gyár. 13. § c) pontja alapján az észlelő- és jelzőrendszer elégtelen működése esetén tegye meg a Gyvt. 17. § (4) és (5) bekezdésében foglalt intézkedéseket. A gyermek sérelmére elkövetett bűncselekmény gyanúja esetén a gyámhivatal büntetőeljárást kezdeményez.

## 7.6 A rendvédelmi és igazságszolgáltatási szervekre vonatkozó előírások

A **rendvédelem és igazságszolgáltatás** területén tevékenykedő természetes és jogi személyek vonatkozásában a rendőrség szervezetében dolgozók szerepe a legrelevánsabb. A Gyvt. 2. § (1) bekezdése – a Gyermekjogi Egyezményrel összhangban – a gyermek ügyében eljáró minden hatóságot, szervezetet és személyt a gyermek mindenek felett álló érdekeit figyelembe vevő, a gyermektörvényben elismert jogait biztosító eljárásra és döntésre kötelez.

### 7.6.1 Szabálysértési eljárás

A szabálysértési eljárásban mind a kiskorú tanú, mind a fiatalkorú eljárás alá vontszemély vonatkozásában érvényesülnek külön, egyedi rendelkezések. A Szabs. tv. 62.§ (4), (5), (6) és (8) bekezdése a kiskorú tanúra, a 134. §-a pedig a fiatalkorú eljárás alá vont személyre rögzít külön rendelkezéseket. Utóbbiak között a büntetőeljárásról szóló törvényben szereplő azon szabály is megjelenik, hogy amennyiben érdekellentét áll fenn a fiatalkorú és a törvényes képviselője között, a gyámhivatal eseti gyámot rendel ki.

### 7.6.2 Büntetőeljárás

A büntetőeljárásról szóló 1998. évi XIX. törvény (a továbbiakban: Be.) 86. § (1) bekezdése szerint, a tizennegyedik életévét be nem töltött gyermeket csak akkor lehet tanúként kihallgatni, ha a vallomásától várható bizonyíték mással nem pótolható. A (2) bekezdés alapján, aki szellemi vagy egyéb állapota miatt korlátozottan képes megítélni a tanúvallomás megtagadásának jelentőségét, tanúként csak akkor hallgatható ki, ha vallomást kíván tenni, és a törvényes képviselője vagy a tanúként kihallgatandó által megjelölt hozzátartozó hozzájárul. A Be. 86. § (3) bekezdése rendelkezik arról, hogy a tizennyolcadik életévét be nem töltött, valamint a (2) bekezdésben meghatározott tanú kihallgatásánál a tanútörvényes képviselője és gondozója jelen lehet. A (4) bekezdés szerint azonban, ha a tanú és a törvényes képviselő/gondozó/megjelölt hozzátartozó között érdekellentét van, a törvényes képviselő jogait a gyámhatóság gyakorolja. A Gyer. 10. § (5) bekezdése szerint, ha a gyermek és törvényes képviselője között érdekellentét áll fenn, a gyámhivatal gondoskodik képviselőtéről.

Az egyházi személyekre vonatkozóan a büntetőeljárásról szóló törvény fontos, speciális kivételt rögzít a Be. 81.§ (1) bekezdés a) pontjában:

**“Nem hallgatható ki tanúként**

- a) az egyházi személy és a vallási tevékenységet végző szervezet vallásos szertartást hivatásszerűen végző tagja arról, amire a hivatásánál fogva titoktartási kötelezettsége áll fenn.”**

Fontos azonban, hogy az egyházi személy és vallási tevékenységet végző szervezetben, vagy bármely egyházi jogi személy által (pl. egyházi szociális, gyermekvédelmi intézményben) foglalkoztatottak csak a felekezetük szabályozása szerinti titoktartást eredményező tevékenységek esetében kötelesek a titoktartásra, minden egyéb tevékenység során tudomásukra jutott bűncselekményről kötelesek tanúvallomást tenni.

### 7.6.3 A rendőrség intézkedései

A Gyvt. 72. § (1) bekezdése alapján, ha a gyermek pl. a szülővel szemben alkalmazott rendőri intézkedés következtében felügyelet nélkül marad, vagy testi, értelmi, érzelmi és erkölcsi fejlődését családi környezete vagy önmaga súlyosan veszélyezteti, és emiatt azonnali elhelyezése szükséges, a gyámhivatal, valamint a rendőrség, mint beutaló szervek a gyermeket azonnali végrehajtható határozatával - ideiglenesen - a nevelésére alkalmas, azt vállaló különélő szülőnél, hozzátartozónál, illetve más személynél helyezi el. Ha erre nincs lehetőség, tizenkettedik életévét be nem töltött gyermek esetén mindenesetben, a legközelebbi ideiglenes hatállyal elhelyezett gyermekek ellátását is biztosító nevelőszülőnél helyezi el. Fentiek alól kivétel, ha a gyermek egészségi vagy személyiségállapota, ön- és közveszélyes magatartása ezt nem teszi lehetővé vagy más okból szükséges az intézményes elhelyezés biztosítása. Tizenkettedik életévét betöltött gyermek esetén, vagy ha azt a gyermek egészségi vagy személyiségállapota, ön- és közveszélyes magatartása indokolja, vagy ha más okból szükséges az intézményes elhelyezés biztosítása, akkor a gyermeket gyermekotthonban, gyermekotthon speciális csoportjában, speciális lakásotthonban, fogyatékosok vagy pszichiátriai betegek otthonában helyezik el.

A rendőrség szolgálati szabályzatáról szóló 30/2011. (IX. 22.) BM rendelet 15. § (1)(2) bekezdése is hangsúlyozza, hogy amennyiben a Rendőrségről szóló 1994. évi XXXIV. törvény 33–34. §-a, vagy 37. § b)-c) pontja alapján az adott személyt a lakásából elszállítják, szükség esetén a lakásban maradó vagyontárgyait a rendőr biztonságba helyezi, az üresen maradó lakást tanúk jelenlétében lepecsételi; az intézkedés következtében magára maradt betegről, magatehetetlen személyről, gyermekről történő gondoskodás érdekében a rendőr ugyanígy intézkedni köteles. Ha a gyermek helyszíni ellátása nem oldható meg, kórházba, intézetbe utalásáról a Rendőrségnek kell gondoskodni, vagy illetékes karitatív szervezetet is fel lehet kérni ellátásukra.

Ha a Rendőrségnek intézkedése során, családon belüli erőszakkal veszélyeztetett vagy bántalmazott gyermek kerül a látókörébe, a Rendőrség a Tvtv. 2. § (1) bekezdés e) pontja alapján is intézkedni köteles, a (2) bekezdésre tekintettel jeleznie kell a családvédelmi koordinációért felelős szervnek, ha hozzátartozók közötti erőszak veszélyét észleli. A törvény 1. § (1) bekezdés alapján hozzátartozók közötti erőszaknak minősül a bántalmazó által a bántalmazott sérelmére megvalósított, a méltóságot, az életet, a szexuális önrendelkezéshez való jogot, továbbá a testi és lelki egészséget súlyosan és közvetlenül veszélyeztető tevékenység, illetve a bántalmazó által a bántalmazott sérelmére megvalósított, a méltóságot, az életet, továbbá a testi és lelki egészséget súlyosan és közvetlenül veszélyeztető mulasztás. A 6. § (2) bekezdés alapján a rendőrség ideiglenes megelőző távoltartást rendelhet el – helyszíni intézkedése során észlelt – hozzátartozók közötti erőszakra vonatkozó tények alapján egyrészt hivatalból, másrészt bejelentés alapján. A bejelentés történhet a bántalmazott által személyesen, illetve a bántalmazott (közeli) hozzátartozója által, valamint a Gyvt.-ben vagy Szt.-ben szabályozott körben feladatot ellátó (gyermekvédelmi és szociális területen tevékenykedő) szakemberek által, illetve a gyermekvédelmi rendszerhez kapcsolódó feladatokat ellátó egészségügyi szolgáltató, személyes gondoskodást nyújtó szolgáltató, közoktatási intézmény által. A törvény 6. § (3) bekezdése alapján, a rendőrség a 72 órás, ideiglenes megelőző távoltartást akkor rendeli el, ha az eset összes körülményéből, így különösen a bántalmazó és a bántalmazott által előadott tényekből, a hozzátartozók közötti erőszak helyszínéből, a hozzátartozók közötti erőszakra utaló jelekből, a bántalmazó és a bántalmazott magatartásából és egymáshoz való



viszonyából a hozzátartozók közötti erőszak elkövetésére megalapozottan lehet következtetni.

A családon belüli erőszak kezelésével és a kiskorúak védelmével kapcsolatos rendőri feladatok végrehajtásáról szóló 32/2007. (OT 26.) ORFK Utasítás bevezető részében is deklarálja, hogy az elmúlt években a társadalmi érdeklődés középpontjába kerültek azok a személy elleni bűncselekmények, amelyek az egymással szoros fizikai, érzelmi, anyagi, jogi kapcsolatban élő személyek között, összefoglalóan a magánszféra körében valósulnak meg. Az intézményes beavatkozás lehetőségei korlátozottak lehetnek, míg a bántalmazást elszenvedő, kiszolgáltatott helyzetű családtagok, rokonok családi kötődése és érkei megnehezítik a Rendőrség ilyen cselekményekkel szembeni hatékony fellépését. A családon belüli erőszak megelőzése, a gyermekek védelme és a Gyvt.-ben kimondottan meghatározott feladatok ellátásának hatékony megvalósítására került elfogadásra az ORFK utasítás. Az ORFK utasítás I. 2. a) pontja alapján, családon belüli erőszaknak minősülnek az egy háztartásban vagy intézményi keretek között életvitelszerűen együtt élő személyek között megvalósuló, vagy őket, a felsorolt személyek cselekménye vagy mulasztása által érintő, utasításban nevesített bűncselekmények. Az I.2. c)-e) pontokban meghatározásra került a kiskorú veszélyeztettségének fogalma a Gyvt. 5. § n) pontjára hivatkozással, a gyermekvédelmi jelzőrendszer és az annak keretén belül megvalósítandó együttműködési kötelezettség, a Gyvt. 17. §-ra visszautalva. **A II.12. pont alapján, ha a családon belüli erőszaknak kiskorú sértettje vagy tanúja volt, minden esetben megvalósul a kiskorú veszélyeztetése, ezért hivatalból eljárást kell indítani.** E pont utal továbbá az ORFK Utasítás VI. fejezetének Gyvt.-ből eredeztethető rendelkezéseire is. Amennyiben a bántalmazót előállítja a Rendőrség, vagy őrizetbe vételét, előzetes letartóztatását, távollartását rendelték el, lehetőleg a család-és gyermekjóléti szolgálatot még a kényszerintézkedés tartama alatt, rövid úton értesíteni kell. Ha szükséges, intézkedni kell a kiskorú ideiglenes hatályú elhelyezéséről is.

A II.13. pont alapján a körzeti megbízotti állományt a helyi gyermekjóléti és családsegítő szolgálat munkatársaival és – szükség esetén – mindazon intézményekkel, amelyek a család védelmére hívatottak, folyamatos tájékoztatásra és együttműködésre kötelezi. A III. fejezet részletezi, hogy a nyomozási cselekmények során a sértettek kíméletével, jogainak, érdekeinek messzemenő figyelembevételével kell eljárni. Az eljárást lehetőleg ilyen ügyekben elméleti és gyakorlati ismeretekkel, tapasztalattal, továbbá kellő empátiával rendelkező rendőrnek kell lefolytatnia. Ha indokolt, az eljárásba szaktanácsadóként, illetve szakértőként pszichológust vagy a családon belüli erőszak témájában jártas más szakembert kell bevonni. Ha feltételei biztosítottak, a gyermekek vallomását pszichológus bevonásával, vagy speciálisgyermek-kihallgató szobában kell felvenni. A gyermekmehhallgató szoba használatával kapcsolatban részletes rendelkezéseket tartalmaz a gyermekmehhallgató szoba használatbavételéről, használatának rendjéről szóló 1/2013. (I. 8.) ORFK Utasítás.

Az ORFK Utasítás kimondottan feljogosítja az adattovábbításra a Rendőrséget és az eljáró, intézkedő rendőrt, minden további titokvédelmi feloldó nyilatkozat, hozzájárulás nélkül.

Emberkereskedelem feltételezett áldozatává vált gyermek esetében az áldozat azonosításával és irányításával kapcsolatban minden esetben az emberkereskedelem áldozatai azonosításának rendjéről szóló 354/2012. (XII. 13.) Korm. rendelet szerint kell eljárni.

2018. január 01-től a gyermek vallomását különleges meghallgató szobában kell felvenni. A tizennegyedik életévét be nem töltött terhelt vagy tanú, valamint a különleges bánásmódot

igénylő sértett meghallgatására szolgáló rendőrségi helyiség a 34/2015 (XI.10) IM. rendeletben foglaltaknak megfelelően kerül kialakításra.

A különleges bánásmódot igénylő sértettek körét a 64/2015. (XII. 12.) BM rendeletben foglaltak szerint egyéni értékelés szerint állapítja meg a nyomozóhatóság ügyben eljáró tagja.

A családon belüli erőszak kezelésével és a kiskorúak védelmével kapcsolatos – a gyermekvédelmi törvényből adódó - rendőri feladatok végrehajtása a 32/2007 ORFK Utasítás VI. fejezete szerint:

- Ha a rendőri intézkedés, illetőleg a büntető-, szabálysértési vagy közigazgatási hatósági eljárás során kiskorú veszélyeztetettsége állapítható meg, a rendszeresített adatlap megküldésével haladéktalanul jelzést kell adni a gyermekjóléti szolgálatnak. Ugyanígy kell eljárni, ha a rendőri intézkedés során megállapítást nyer, hogy a kiskorú a családon belüli erőszakkal kapcsolatban valótlan tényt állított. A gyermekjóléti szolgálatnak megküldött adatlap másolati példányát haladéktalanul meg kell küldeni a területileg illetékes megyei (budapesti) rendőr-főkapitányság bűnmegelőzési egységének.
- A kiskorút súlyosan veszélyeztető ok miatt, továbbá a kiskorú önmaga által előidézett súlyos veszélyeztető magatartása esetén haladéktalanul hatósági eljárást kell kezdeményezni a gyámhatóságnál, ha a jelzett körülmények miatti eljárás nem a Rendőrség hatáskörébe tartozik.
- Haladéktalanul büntető vagy szabálysértési eljárást kell indítani a kiskorú bántalmazása, súlyos elhanyagolása, illetőleg egyéb más, a kiskorút súlyosan veszélyeztető ok (például a kiskorú családon belüli erőszak tanúja) fennállása esetén, ha annak kezelése a Rendőrség hatáskörébe tartozik.
- Ha a gyermek felügyelet nélkül marad, vagy testi, értelmi, érzelmi és erkölcsi fejlődését családi környezete vagy önmaga súlyosan veszélyezteti, és emiatt azonnali elhelyezése szükséges, a Rendőrség a kiskorú ideiglenes hatályú elhelyezéséről határozhat. Az ideiglenes hatályú elhelyezést megalapozó súlyos veszélyeztetettség tekintetében a Gyvt. 72. §-ának (2) bekezdésében foglaltakat kell figyelembe venni. Az ideiglenes hatályú elhelyezést végzéssel kell elrendelni

A Rendőrség a kiskorú védelembé vétele érdekében értesíti a települési önkormányzat jegyzőjét, ha:

- a) a fiataikorú szabálysértést követett el, és a szabálysértési hatóság indokoltnak tartja, a jogerős határozat megküldésével;
- b) az elkövető a Btk. 22. §-ának a) pontjában foglalt büntethetőséget kizáró ok miatt nem büntethető, a nyomozást elutasító, vagy megszüntető határozat megküldésével;
- c) a fiatakorút bűncselekmény elkövetésével gyanúsítják.

Az Rtv. VIII. fejezete alapján kezelt bűnüldözési, illetőleg közigazgatási hatósági adatokat a Rendőrség a jelzés, illetve a gyermekvédelmi együttműködés keretében a Gyvt. 135. §-ának (4) bekezdésére tekintettel a gyermekjóléti szolgálat, a települési önkormányzat jegyzője, illetve a gyámhivatal részére átadhatja. Az adatok átadása csak konkrét ügyben, a gyermekvédelmi intézkedések foganatosításához szükséges mértékben történhet, és nem veszélyeztetheti az érintett áldozatok biztonságát.

## 8 Háttérjogszabályok

1. Magyarország Alaptörvénye (Alaptörvény)
2. 1991. évi LXIV. törvény a Gyermek jogairól szóló, New Yorkban, 1989. november 20-án kelt Egyezmény kihirdetéséről (Gyermekjogi Egyezmény)
3. 2009. évi CLXI. törvény a gyermekek eladásáról, a gyermekprostitúcióról és a gyermekpornográfiáról szóló, a Gyermek jogairól szóló egyezményhez fűzött Fakultatív Jegyzőkönyv megerősítéséről és kihirdetéséről
4. 1997. évi XXXI. törvény a gyermekek védelméről és a gyámügyi igazgatásról (Gyvt.)
5. 2013. évi V. törvény a Polgári Törvénykönyvről (Ptk.)
6. 1952. évi III. törvény a polgári perrendtartásról (Pp.)
7. 2012. évi C. törvény a Büntető Törvénykönyvről (Btk.)
8. 1998. évi XIX. törvény a büntetőeljárásról (Be.)
9. 2012. évi II. törvény a szabálysértésekről, a szabálysértési eljárásról és a szabálysértési nyilvántartási rendszerről (Szabs. tv.)
10. 2004. évi CXL. törvény a közigazgatási hatósági eljárás és szolgáltatás általános szabályairól (Ket.)
11. 2011. évi CXC. törvény a nemzeti köznevelésről (Nkt.)
12. 1993. évi III. törvény a szociális igazgatásról és szociális ellátásokról (Szt.)
13. 1997. évi CLIV. törvény az egészségügyről (Eütv.)
14. 2011. évi CXII. törvény az információs önrendelkezési jogról és az információszabadságról (Infotv.)
15. 1997. évi XLVII. törvény az egészségügyi és a hozzájuk kapcsolódó személyes adatok kezeléséről és védelméről (Eüak.)
16. 2011. évi CLXI. törvény a bíróságok szervezetéről és igazgatásáról
17. 2011. évi CLXIII. törvény az ügyészségről
18. 1994. évi XXXIV. törvény a Rendőrségről (Rtv.)
19. 2009. évi LXXII. törvény a hozzátartozók közötti erőszak miatt alkalmazható távollétéről (Tvtv.)
20. 2005. évi CXXXV. törvény a bűncselekmények áldozatainak segítéséről és az állami kárenyhítésről
21. 1992. évi LXXIX. törvény a magzati élet védelméről
22. 2000. évi LIX. törvény a kényszermunka felszámolásáról szóló, a Nemzetközi Munkaügyi Konferencia 1957. évi 40. ülészakán elfogadott 105. számú Egyezmény kihirdetéséről
23. 2001. évi XXVII. törvény a gyermekmunka legrosszabb formáinak betiltásáról és felszámolására irányuló azonnali lépésekről szóló, a Nemzetközi Munkaügyi Konferencia 1999. évi 87. ülészakán elfogadott 182. számú Egyezmény kihirdetéséről
24. 2006. évi CII. törvény az Egyesült Nemzetek keretében, Palermóban, 2000. december 14-én létrejött, a nemzetközi szervezett bűnözés elleni Egyezménynek az emberkereskedelem, különösen a nők és gyermekek kereskedelme megelőzéséről, visszaszorításáról és büntetéséről szóló Jegyzőkönyve kihirdetéséről
25. 2007. évi XCII. törvény a Fogyatékossággal élő személyek jogairól szóló egyezmény és az ahhoz kapcsolódó Fakultatív Jegyzőkönyv kihirdetéséről

26. 149/1997. (IX. 10.) Korm. rendelet a gyámhatóságokról, valamint a gyermekvédelmi és gyámügyi eljárásról (Gyer.)
27. 331/2006. (XII. 23.) Korm. rendelet a gyermekvédelmi és gyámügyi feladat- és hatáskörök ellátásáról, valamint a gyámhatóság szervezetéről és illetékességéről (Gyár.)
28. 235/1997. (XII. 17.) Korm. rendelet a gyámhatóságok, a területi gyermekvédelmi szakszolgálatok, a gyermekjóléti szolgálatok és a személyes gondoskodást nyújtó szervek és személyek által kezelt személyes adatokról (Ar.)
29. 15/1998. (IV. 30.) NM rendelet, a személyes gondoskodást nyújtó gyermekjóléti és a gyermekvédelmi intézmények, valamint személyek szakmai feladatairól és működésük feltételeiről (NMr.)
30. 8/2013. (VI. 29.) KIM rendelet a Pártfogó Felügyelői Szolgálat tevékenységéről
31. 49/2004. (V. 21.) ESzCsM rendelet a területi védőnői ellátásról (védőnői rendelet)
32. 1/2000. (I. 7.) SzCsM rendelet a személyes gondoskodást nyújtó szociális intézmények szakmai feladatairól és működésük feltételeiről (SzCsMr.)
33. 20/2012. (VIII. 31.) EMMI rendelet a nevelési-oktatási intézmények működéséről és a köznevelési intézmények névhasználatáról (Nkt. Vhr.)
34. 30/2011. (IX. 22.) BM rendelet a rendőrség szolgálati szabályzatáról
35. 32/2007. (OT 26.) ORFK utasítás a családon belüli erőszak kezelésével és a kiskorúak védelmével kapcsolatos rendőri feladatok végrehajtására (ORFK ut.)
36. ENSZ Gyermekjogi Bizottságának kommentárjai

***Az egészségügyi szolgáltatást nyújtókra – védőnő, háziorvos, gyermekorvos, ápoló, pszichológus stb. – különösen irányadó jogszabályok:***

1. Magyarország Alaptörvénye (Alaptörvény)
2. 1997. évi XXXI. törvény a gyermekek védelméről és a gyámügyi igazgatásról (Gyvt.)
3. 1997. évi CLIV. törvény az egészségügyről (Eütv.)
4. 2011. évi CXII. törvény az információs önrendelkezési jogról és az információszabadságról (Infotv.)
5. 1997. évi XLVII. törvény az egészségügyi és a hozzájuk kapcsolódó személyes adatok kezeléséről és védelméről (Eüak.)
6. 1992. évi LXXIX. törvény a magzati élet védelméről
7. 49/2004. (V. 21.) ESzCsM rendelet a területi védőnői ellátásról (védőnői rendelet)

***A személyes gondoskodást nyújtó szolgáltatókra (pl. család- és gyermekjóléti szolgálat) és a gyámhatóságra, valamint a gyermekvédelmi rendszer egyéb szereplőire különösen irányadó jogszabályok:***

1. Magyarország Alaptörvénye (Alaptörvény)
2. 1997. évi XXXI. törvény a gyermekek védelméről és a gyámügyi igazgatásról (Gyvt.)
3. 1993. évi III. törvény a szociális igazgatásról és szociális ellátásokról (Szt.)
4. 2004. évi CXL. törvény a közigazgatási hatósági eljárás és szolgáltatás általános szabályairól (Ket.)

5. 2011. évi CXII. törvény az információs önrendelkezési jogról és az információs szabadságról (Infotv.)
6. 2009. évi LXXII. törvény a hozzátartozók közötti erőszak miatt alkalmazható távollattartásról (Tvtv.)
7. 1997. évi XLVII. törvény az egészségügyi és a hozzájuk kapcsolódó személyes adatok kezeléséről és védelméről (Eüak.)
8. 1992. évi LXXIX. törvény a magzati élet védelméről
9. 149/1997. (IX. 10.) Korm. rendelet a gyámhatóságokról, valamint a gyermekvédelmi és gyámügyi eljárásról (Gyer.)
10. 235/1997. (XII. 17.) Korm. rendelet a gyámhatóságok, a területi gyermekvédelmi szakszolgálatok, a gyermekjóléti szolgálatok és a személyes gondoskodást nyújtó szervek és személyek által kezelt személyes adatokról (Ar.)
11. 331/2006. (XII. 23.) Korm. rendelet a gyermekvédelmi és gyámügyi feladat- és hatáskörök ellátásáról, valamint a gyámhatóság szervezetéről és illetékességéről (Gyár.)
12. 15/1998. (IV. 30.) NM rendelet, a személyes gondoskodást nyújtó gyermekjóléti és a gyermekvédelmi intézmények, valamint személyek szakmai feladatairól és működésük feltételeiről (NMr.)
13. 1/2000. (I. 7.) SzCsM rendelet a személyes gondoskodást nyújtó szociális intézmények szakmai feladatairól és működésük feltételeiről (SzCsMr.)

***A köznevelési intézmények részéről közreműködőkre – pedagógus, nevelő, iskolapszichológus, nevelési tanácsadó stb. – különösen irányadó jogszabályok:***

1. Magyarország Alaptörvénye (Alaptörvény)
2. 1997. évi XXXI. törvény a gyermekek védelméről és a gyámügyi igazgatásról (Gyvt.)
3. 2011. évi CXI. törvény a nemzeti köznevelésről (Nkt.)
4. 1997. évi CLIV. törvény az egészségügyről (Eütv.)
5. 2009. évi LXXII. törvény a hozzátartozók közötti erőszak miatt alkalmazható távollattartásról (Tvtv.)
6. 2011. évi CXII. törvény az információs önrendelkezési jogról és az információs szabadságról (Infotv.)
7. 1997. évi XLVII. törvény az egészségügyi és a hozzájuk kapcsolódó személyes adatok kezeléséről és védelméről (Eüak.)
8. 20/2012. (VIII. 31.) EMMI rendelet a nevelési-oktatási intézmények működéséről és a köznevelési intézmények névhasználatáról (Nkt. Vhr.)
9. 229/2012. (VIII. 28.) Korm. rendelete a nemzeti köznevelésről szóló törvény végrehajtásáról

***Igazságszolgáltatás szereplőire és kapcsolódó személyekre – rendőrség, ügyészség, bíróság, pártfogó felügyelői szolgálat stb. – különösen irányadó jogszabályok:***

1. Magyarország Alaptörvénye (Alaptörvény)
2. 1997. évi XXXI. törvény a gyermekek védelméről és a gyámügyi igazgatásról (Gyvt.)  
2013. évi V. törvény a Polgári Törvénykönyvről (Ptk.)
3. 1952. évi III. törvény a polgári perrendtartásról (Pp.)
4. 2012. évi C. törvény a Büntető Törvénykönyvről (Btk.)
5. 1998. évi XIX. törvény a büntetőeljárásról (Be.)
6. 2012. évi II. törvény a szabálysértésekről, a szabálysértési eljárásról és a szabálysértési nyilvántartási rendszerről (Szabs. tv.)
7. 2011. évi CLXI. törvény a bíróságok szervezetéről és igazgatásáról
8. 2011. évi CLXIII. törvény az ügyészségről
9. 1994. évi XXXIV. törvény a Rendőrségről (Rtv.)
10. 2009. évi LXXII. törvény a hozzátartozók közötti erőszak miatt alkalmazható távollattartásról (Tvtv.)
11. 2005. évi CXXXV. törvény a bűncselekmények áldozatainak segítéséről és az állami kárenyhítésről
12. 2011. évi CXII. törvény az információs önrendelkezési jogról és az információszabadságról (Infotv.)
13. 354/2012. (XII. 13.) Korm. rendelet az emberkereskedelem áldozatai azonosításának rendjéről
14. 8/2013. (VI. 29.) KIM rendelet a Pártfogó Felügyelői Szolgálat tevékenységéről
15. 30/2011. (IX. 22.) BM rendelet a rendőrség szolgálati szabályzatáról
16. 34/2015. (XI. 10) IM rendelet a tizennegyedik életévét be nem töltött terhelt vagy tanú, valamint a különleges bánásmódot igénylő sértett meghallgatására szolgáló rendőrségi helyiség kialakításáról és ellenőrzéséről;
17. 23/2003. (VI. 24.) BM-IM együttes rendelet a belügyminiszter irányítás alá tartozó nyomozó hatóságok nyomozásának részletes szabályairól és a nyomozási cselekmények jegyzőkönyv helyett más módon való rögzítésének részletes szabályairól;
18. 64/2015. (XII. 12.) BM rendelet a rendőrség áldozatsegítő feladatairól,
19. 32/2007. (OT 26.) ORFK utasítás a családon belüli erőszak kezelésével és a kiskorúak védelmével kapcsolatos rendőri feladatok végrehajtására (ORFK Utasítás)

***Az áldozatsegítés, a kárenyhítés és a menekültügy területén dolgozókra – BÁH, Kormányhivatal Igazságügyi Szolgálat, KIH stb. munkatársaira – különösen irányadó jogszabályok:***

1. Magyarország Alaptörvénye (Alaptörvény)
2. 2007. évi LXXX. törvény a menedéjogról
3. 1997. évi XXXI. törvény a gyermekek védelméről és a gyámügyi igazgatásról (Gyvt.)

4. 2009. évi LXXII. törvény a hozzátartozók közötti erőszak miatt alkalmazható távoltartásról (Tvtv.)
5. 2005. évi CXXXV. törvény a bűncselekmények áldozatainak segítéséről és az állami kárenyhítésről
6. 2011. évi CXII. törvény az információs önrendelkezési jogról és az információszabadságról (Infotv.)
7. 301/2007. (XI. 9.) Korm. rendelet a menedékjogról szóló 2007. évi LXXX. törvény végrehajtásáról
8. 354/2012. (XII. 13.) Korm. rendelet az emberkereskedelem áldozatai azonosításának rendjéről
9. 233/2014. (IX. 18.) Korm. rendelet az Igazságügyi Hivatalról
10. 1/2006. (I. 6.) IM rendelet az áldozatsegítő támogatások igénybevételének részletes szabályairól
11. 52/2007. (XII. 11.) IRM rendelet a menekültügy szervezeti rendszeréről
12. a nemzetközi védelmet kérelmezők befogadására vonatkozó szabályok megállapításáról szóló 2013. június 26-i 2013/33/EU európai parlamenti és tanácsi irányelv

***Egyesületekre, alapítványokra és az egyházi jogi személyekre stb. különösen irányadó jogszabályok:***

1. Magyarország Alaptörvénye (Alaptörvény)
2. 1997. évi XXXI. törvény a gyermekek védelméről és a gyámügyi igazgatásról (Gyvt.)
3. 2005. évi CXXXV. törvény a bűncselekmények áldozatainak segítéséről és az állami kárenyhítésről
4. 2011. évi CXII. törvény az információs önrendelkezési jogról és az információszabadságról (Infotv.)
5. 2011. évi CCVI. törvény a lelkiismereti és vallásszabadság jogáról, valamint az egyházak, vallásfelekezetek és vallási közösségek jogállásáról

***A munkaiügyi hatóságra különösen irányadó jogszabályok:***

1. Magyarország Alaptörvénye (Alaptörvény)
2. 1997. évi XXXI. törvény a gyermekek védelméről és a gyámügyi igazgatásról (Gyvt.)
3. 2005. évi CXXXV. törvény a bűncselekmények áldozatainak segítéséről és az állami kárenyhítésről
4. 2011. évi CXII. törvény az információs önrendelkezési jogról és az információszabadságról (Infotv.)

## 9 A módszertani útmutató készítése során felhasznált irodalom

Gyermekbántalmazás és elhanyagolás

Módszertani ajánlás tervezet az Országos Gyermekkegészségügyi Intézet gondozásában, 2010.  
[http://www.ogyei.hu/upload/files/gyermekb\\_modszertani\\_ajanlas.pdf](http://www.ogyei.hu/upload/files/gyermekb_modszertani_ajanlas.pdf)

Módszertani segédlet – Gyermek- és ifjúságvédelem a nevelési-oktatási intézményekben, 2007. (Szociálpolitikai és Munkaügyi Intézet)

[http://www.nefmi.gov.hu/letolt/kozokt/ifjusagvedelem\\_080513.pdf](http://www.nefmi.gov.hu/letolt/kozokt/ifjusagvedelem_080513.pdf)

Kézikönyv a gyermekjóléti szolgáltatást nyújtók számára a gyermekekkel szembeni rossz bánásmóddal kapcsolatos esetek ellátásához és kezeléséhez, 2005. (MOGYESZ kiadványa)

[http://www.nefmi.gov.hu/letolt/kozokt/bantalmazas\\_kezikonyv\\_080409.pdf](http://www.nefmi.gov.hu/letolt/kozokt/bantalmazas_kezikonyv_080409.pdf)

Módszertani füzet

A gyermekvédelmi feladatot ellátó szervek szerepe és felelőssége a gyermekbántalmazás és elhanyagolás megelőzésére és kezelésére, 2004. (Egészségügyi, szociális és Családügyi Minisztérium)

A gyermekvédelmi és a jelzőrendszer tagjaiként dolgozó szakemberek kompetenciáinak szektor-és ágazatközi együttműködését elősegítő képzési kézikönyv TÁMOP 5.2.1.-07/1-2008-0001 „A gyermekvédelmi jelzőrendszer működésének elvi és gyakorlati kérdései”

Védőnői Szakfelügyeleti Iránymutatás a várandós anyák és a gyermekek védelemével kapcsolatos területi védőnői feladatok helyi eljárásrendjének kialakításához, 2009

[https://www.antsz.hu/data/cms26806/gyermekvedelem\\_vnoi\\_szakfelugy\\_ut\\_20100326.pdf](https://www.antsz.hu/data/cms26806/gyermekvedelem_vnoi_szakfelugy_ut_20100326.pdf)



## 10 A témához ajánlott irodalom

Az alábbiakban felsorolt kiadványok többnyire nem a jelenleg hatályos jogszabályi előírásokat tartalmazzák, de szakmai tartalmuk miatt megfelelő segítséget nyújthat a szakemberek számára.

Ross Campbell: A szülői hivatás: hogyan ismerhetjük meg gyermekünket? Bp. 1997. Harmat Kiadó

Révész György: Szülői bánásmód – gyermekbántalmazás. Bp. 2004. Új Mandátum K.

Gary Chapman: Családi összehangzattan. A családi harmónia öt jellemzője. Bp. 2011. Harmat Kiadó

Dr. James Dobson: Kemény szeretet. Remény a válságban lévő családoknak. Bp. 2002. KIA

Stefanie Glaschke: A patchwork család: segítség a békés együttéléshez. Bp. 2013. Saxum

Tóth Olga: A családon belüli, partner elleni erőszak, In: Századvég, 2003, 27. sz., 101. o. <http://www.equalgender.eu/img/HU/file/tothoszerk.pdf>

Virág György (szerk), Családi iszonyok, Complex Kiadó, Budapest, 2005

Dr. Herczog Mária: Gyermekbántalmazás, Complex Kiadó, Budapest, 2007

A Gyermekvédelem nagy kézikönyve (szerk: Katonáné Pehr Erika, Herczog Mária), Complex, 2010

Herczog Mária: A gyermekkori testi fenytés, bántalmazás és az érintettek nevelési eszközei [Idozatok és vélemények II. kötet (szerk.: Irk Ferenc), OKRI, Budapest, 2004.

Rác Andrea: A gyermekek sérelmére elkövetett szexuális bűncselekmények, mint a gyermeki jogok tagadása - online

Csehák Hajnalka – Drávucz Margit: Zaklatott gyermekek. In: Fordulópont 41. szám.

Herczog Mária: Gyermekbántalmazás. Complex Kiadó, Budapest, 2007.

Herczog Mária – Gyurkó Szilvia: Gyermekkorú elkövetők az igazságszolgáltatás és az ellátórendszer határán. OKRI Budapest 2006.

Herczog Mária: A gyermekek elleni erőszak más megközelítésben – a bántalmazó rendszer. In: Belügyi Szemle. 2005, LIII. Évf. 9. szám.

Herczog Mária – Neményi Eszter – Rác Andrea: A gyermekekkel szembeni szexuális visszaélésekről. Csagyí Könyvek. Budapest, 2002.

Kovács Eszter: Mit tudunk az intézményekben élő gyermekek elleni szexuális bántalmazásokról? In: Család, Gyermek, Ifjúság. 2001/5.

Herczog Mária – Neményi Eszter – Rácz Andrea: A gyermekekkel szembeni szexuális bántalmazásról. ECPAT\_UNICEF, Budapest, 2001.

Velkey László: A „megvert”, „megkínzott”, „megrázott”, „bántalmazott” gyermek syndroma. In: Gyermekgyógyászat 1994/4. szám.

Kovács Szilvia (összeáll.): Módszertani segédlet a gyermekvédelmi gondoskodásban élő gyermekekkel szembeni szexuális visszaélések eseteire. Felismerés és Jelzés. Bp. 2012. Budapest Főváros Önkormányzatának Módszertani Gyermekvédelmi Szakszolgálat.

[http://www.tegyesz.hu/file/Szakmai\\_informaciok/Kiadvanyok/modszertani\\_segedlet\\_2012.pdf](http://www.tegyesz.hu/file/Szakmai_informaciok/Kiadvanyok/modszertani_segedlet_2012.pdf)

Gyermekjogi Projektfüzetek: Alapvető Jogok Biztosának Hivatala. 2008-2012.

<http://www.ajbh.hu/projektfuzetek>