

A rehabilitációs hatósággal együttműködő megváltozott munkaképességű személyekre vonatkozó statisztikai adatok elemzése

KIMUTATÁS | 2018.

I. félév



SZOCIÁLIS ÉS GYERMEKVÉDELMI FŐIGAZGATÓSÁG

Szakmatámogatási Főosztály

Foglalkozási Rehabilitációs Osztály

Benedek István Zsolt
főigazgató

Minden jog fenntartva.

Budapest
2018

Tartalomjegyzék

Ábrajegyzék.....	2
1. Bevezető.....	4
2. A rehabilitációs hatósággal való együttműködési kötelezettség	6
2.1. A rehabilitációs hatóság feladatellátása	6
2.2. A foglalkozási rehabilitációs ügyintézői tevékenység bemutatása.....	8
2.3. A foglalkozási rehabilitációs ügyintézőkkel és a velük együttműködő megváltozott munkaképességű személyekkel kapcsolatos adatok bemutatása	9
3. A rehabilitációs ellátásban részesülő személyekkel összefüggő adatok vizsgálata.....	13
4. A rehabilitációs szolgáltatást kérő személyekkel összefüggő adatok vizsgálata	17
5. A rehabilitációs ellátásban részesülő és rehabilitációs szolgáltatást kérő személyek foglalkoztatottsága.....	22
6. Fontosabb megállapítások.....	31

Ábrajegyzék

1. ábra: Foglalkozási rehabilitációs ügyintézők száma megyei bontásban (2018. június).....	9
2. ábra: A rehabilitációs hatósággal együttműködő megváltozott munkaképességű személyek megyei megoszlása (2018. június)	10
3. ábra: Az egy foglalkozási rehabilitációs ügyintézőre jutó rehabilitációs szolgáltatást kérő és rehabilitációs ellátásban részesülő személyek száma (2018. június)	12
4. ábra: A rehabilitációs ellátásban részesülő megváltozott munkaképességű személyek száma (2015. június - 2018. június)	13
5. ábra: Egy lakosra jutó rehabilitációs ellátásban részesülő személyek aránya (2018. június).....	14
6. ábra: Az országos átlaghoz viszonyított rehabilitációs ellátásban részesülő ellátottak minősítési kategória szerinti százalékos megoszlása megyénként (2018. június).....	15

7. ábra: A rehabilitációs ellátásban részesülő ellátottak minősítési kategória szerinti százalékos megoszlása megyénként (2018. június)	16
8. ábra: A rehabilitációs szolgáltatást kérő személyek összetétele (2018. június)	18
9. ábra: A rehabilitációs szolgáltatást kérő megváltozott munkaképességű személyek száma (2015. június - 2018. június).....	19
10. ábra: Az országos átlaghoz viszonyított rehabilitációs szolgáltatást kérő személyek minősítési kategória szerinti százalékos megoszlása megyénként (2018. június).....	20
11. ábra: A rehabilitációs szolgáltatást kérő személyek B1,C1 minősítési kategória szerinti százalékos megoszlása megyénként (2018. június)	21
12. ábra: Rehabilitációs ellátásban részesülő személyek közül foglalkoztatási jogviszonnyal rendelkezők aránya (2015. június - 2018. június)	23
13. ábra: A rehabilitációs szolgáltatást kérő megváltozott munkaképességű személyek közül foglalkoztatási jogviszonnyal rendelkezők aránya (2015. június - 2018. június).....	25
14. ábra: A rehabilitációs hatósággal együttműködő megváltozott munkaképességű személyek munkaviszony szerinti megoszlása (2018. június).....	26
15. ábra: A rehabilitációs hatósággal együttműködő személyek munkaviszony szerinti megoszlása (2018. június).....	28
16. ábra: Rehabilitációs ellátásban részesülő személyek munkaviszony szerinti megoszlása (2018. június).....	29
17. ábra: A rehabilitációs szolgáltatást kérő személyek munkaviszony szerinti megoszlása (2018. június).....	30

1. Bevezető

Az első fokon eljáró rehabilitációs hatóságoknál feladatot ellátó foglalkozási rehabilitációs ügyintézőkkel, továbbá a velük együttműködő megváltozott munkaképességű személyekkel kapcsolatosan ebben a kontextusban most készült először átfogó elemzés. A kimutatás a Szociális és Gyermekvédelmi Főigazgatóság (a továbbiakban: Főigazgatóság) által üzemeltetett elektronikus felületen, valamint a Szociális Ágazati Portálon is közzétételre került. Előreláthatóan rendszeresen megvalósul a beérkező statisztikai adatok elemzése és azok publikációja annak érdekében, hogy a szakemberek, a munkáltatók és nem utolsósorban maguk a megváltozott munkaképességű személyek is megismerhessék az országos és megyei szintű adatokat. Az elemzés elsősorban az első fokon eljáró rehabilitációs hatósággal együttműködő, rehabilitációs ellátásban részesülő és szolgáltatást kérő személyek létszámához és foglalkoztatásához kapcsolódó adatokat mutatja be.

Az emberi erőforrások minisztere felé teljesítendő havi jelentéstételi kötelezettség értelmében a rehabilitációs hatóságoktól beérkező adatok összesítését – a megváltozott munkaképességű személyek ellátásaival kapcsolatos eljárási szabályokról szóló 327/2011. (XII. 29.) Korm. rendelet (a továbbiakban: Mmr.) 1. § (14) bekezdése alapján – a Főigazgatóság látja el.

A kimutatás elsősorban a 2018. június havi adatokat mutatja be, az idősoros adatok esetében minden hónapban az aktuálisan együttműködő és foglalkoztatásban álló személyekkel kapcsolatos információk kerültek megjelenítésre. A kapott adatszolgáltatás nem minden esetben volt teljes körű, így előfordult, hogy a hiányzó adatok pótlása az előző havi számadatok alapul vételével történt. Fontos megjegyezni, hogy a rehabilitációs hatóságok által készített statisztikai adatokat az adatszolgáltatás teljesítésében közreműködő kollégáknak manuálisan kell feldolgozniuk.

A következőkben bemutatásra kerül a foglalkozási rehabilitációs ügyintézők együttműködése a megváltozott munkaképességű személyekkel, valamint a komplex minősítés feltételei is röviden ismertetésre kerülnek a bemutatott összefüggések könnyebb átláthatósága érdekében.

Részletezésre kerül a rehabilitációs ellátásban részesülő megváltozott munkaképességű személyek megoszlása országos és megyei szinten, továbbá a rehabilitációs ellátásban részesülő és a rehabilitációs szolgáltatást kérő megváltozott munkaképességű személyek együttműködésének aránya megyénként, valamint a foglalkoztatási arány.

Végül pedig ismertetésre kerül hogyan alakult a 2015 júniusától 2018 júniusáig tartó három éves időszak alatt a foglalkoztatási szint a rehabilitációs hatósággal együttműködő több mint 45 ezer megváltozott munkaképességű személy esetében.

2. A rehabilitációs hatósággal való együttműködési kötelezettség

2.1. A rehabilitációs hatóság feladatellátása

Az adatok elemzése és megértése érdekében az alábbiakban röviden kifejtésre kerül a rehabilitációs hatóság feladatellátása, a foglalkozási rehabilitációs ügyintézői tevékenység, a megváltozott munkaképességű személyek ellátásai és a hozzájuk tartozó együttműködési kötelezettségek.

Az Mmr. 1. § (1) bekezdés a) pontja szerint a **megyei kormányhivatalok megyeszékhely szerinti járási hivatalai, a fővárosban pedig a Budapest Főváros Kormányhivatala III. Kerületi Hivatala** jár el elsőfokú rehabilitációs hatóságként. Az Mmr. alapján a járási hivatal illetékessége a székhelye szerinti megye területére, a Budapest Főváros Kormányhivatala III. Kerületi Hivatalának illetékessége Budapest főváros és Pest megye területére terjed ki.¹ A rehabilitációs hatóság legfontosabb feladatai az egészségi állapot minősítése, a megváltozott munkaképességű személyek ellátásainak megállapítása, az egészségkárosodással kapcsolatos szakvélemények készítése, valamint a megváltozott munkaképességű személyek munkaerő-piaci (re)integrációja, többek között foglalkozási rehabilitációs szolgáltatások biztosításával.

A megváltozott munkaképességű személyek ellátásairól és egyes törvények módosításáról szóló 2011. évi CXCI. törvény (a továbbiakban: Mmtv.) 3. § (1) bekezdése szerint a megváltozott munkaképességű személyek a rehabilitációs hatóság komplex minősítése keretében megállapított rehabilitációs javaslatról függően rehabilitációs ellátásban vagy rokkantsági ellátásban részesülhetnek, amennyiben az ellátásra való jogosultsági feltételek együttesen fennállnak. A rehabilitációs hatóság a komplex minősítés során megállapítja, hogy a megváltozott munkaképességű személy:

- **Rehabilitálható – Rehabilitációs ellátás állapítható meg:**
 - B1 minősítési kategória – foglalkoztathatósága rehabilitációval helyreállítható (51-60% közötti egészségi állapot), vagy
 - C1 minősítési kategória – tartós foglalkozási rehabilitációt igényel (31-50% közötti egészségi állapot);
- **Rehabilitációja nem javasolt – Rokkantsági ellátás állapítható meg:**

¹ Ez alapján az elemzésben Budapest és Pest megye adatai együttesen szerepelnek.

- B2 minősítési kategória – egészségi állapota alapján foglalkoztathatósága rehabilitációval helyreállítható, azonban a komplex minősítés szakmai szabályairól szóló rendeletben meghatározott egyéb körülményei miatt foglalkozási rehabilitációja nem javasolt (51-60% közötti egészségi állapot), vagy
- C2 minősítési kategória – egészségi állapota alapján tartós foglalkozási rehabilitációt igényel, azonban a komplex minősítés szakmai szabályairól szóló rendeletben meghatározott egyéb körülményei miatt foglalkozási rehabilitációja nem javasolt (31-50% közötti egészségi állapot), vagy
- D minősítési kategória – kizárólag folyamatos támogatással foglalkoztatható (1-30% közötti egészségi állapot), vagy
- E minősítési kategória – egészségkárosodása jelentős és önellátásra nem vagy csak segítséggel képes (1-30% közötti egészségi állapot).

A komplex minősítésre vonatkozó részletes szabályokról szóló 7/2012. (II. 14.) NEFMI rendelet (a továbbiakban: NEFMI rendelet) 5. § (1) bekezdése alapján a komplex minősítést a szakértői bizottság orvosszakértője, foglalkozási rehabilitációs szakértője, valamint szociális szakértője végzi. A NEFMI rendelet 2. és 3. melléklete szabályozza a rehabilitálhatóság minősítésének foglalkozási és szociális szempontjait, valamint az alkalmazás szabályait. Ennek mentén a foglalkozási rehabilitációs szakértő értékeli többek között a megváltozott munkaképességű személy foglalkoztatási előzményét, képzettségét, munkára szocializáltságát, életkorát, mobilitási képességét, speciális foglalkoztatási feltételét, a foglalkoztatási lehetőségeket, a térség foglalkoztatási helyzetét. A szociális szakértő minősíti többek között a megváltozott munkaképességű személy önellátási, önkiszolgálási szociális háttérét, kommunikációját, önálló életvitelét, családi, közösségi kapcsolatát, családtagok ellátását. Az orvosszakértő az össz-szervezeti egészségkárosodás mértéke alapján megítéli a megváltozott munkaképességű személy egészségi állapotának mértékét, ami után – amennyiben 30% feletti egészségi állapot kerül megállapításra – **a foglalkozási rehabilitációs és a szociális szakértő kialakítja a foglalkozási rehabilitációjára vonatkozó döntését, amely alapján a személy B1, C1 vagy B2, C2 minősítési kategóriába sorolható.**

A **rehabilitációs ellátás keretében** a megváltozott munkaképességű személy a rehabilitáció sikeres megvalósulása érdekében **rehabilitációs szolgáltatásra**, valamint pénzbeli ellátásra **jogosult** az Mmtv. 6. § alapján. Ebben az esetben a

megváltozott munkaképességű személy a **rehabilitációs hatósággal történő együttműködésre köteles.**

Az Mmr. 21. § (1) bekezdése szerint a **rehabilitációs szolgáltatást kérő** megváltozott munkaképességű személy a lakóhelye vagy tartózkodási helye szerint illetékes, első fokon eljáró rehabilitációs hatóságnál **kérheti az Mmtv. szerinti nyilvántartásba vételét.** A megváltozott munkaképességű személyek elsősorban az elhelyezkedésük, az Európai Unió programokba való bevonásuk, összességében a foglalkozási rehabilitációjuk megvalósítása érdekében kérik a nyilvántartásba vételt. A rehabilitációs és rokkantsági ellátásban részesülők mellett az Mmtv. 22. § alapján megváltozott munkaképességű személynek tekinthető személy is együttműködhet a rehabilitációs hatósággal. A fenti paragrafus értelmében megváltozott munkaképességű személynek kell tekinteni azt a személyt, aki

- a) az egészségi állapota a rehabilitációs hatóság komplex minősítése alapján 60 százalékos vagy kisebb mértékű;
- b) legalább 40 százalékos egészségkárosodással rendelkezik, az erről szóló szakvélemény, szakhatósági állásfoglalás, hatósági bizonyítvány, minősítés időbeli hatálya alatt;
- c) a munkaképesség-csökkenése 50-100 százalékos mértékű, az erről szóló szakvélemény időbeli hatálya alatt, vagy
- d) fogyatékosági támogatásban² vagy vakok személyi járadékában³ részesül.

2.2. A foglalkozási rehabilitációs ügyintézői tevékenység bemutatása

A rehabilitációs hatóságon belül a **foglalkozási rehabilitációs ügyintézők tartanak kapcsolatot** a rehabilitációs ellátásban részesülő, illetve a rehabilitációs szolgáltatást kérő megváltozott munkaképességű személyekkel. Elősegítik a megváltozott munkaképességű személyek foglalkozási rehabilitációjának sikeres megvalósulását foglalkozási rehabilitációs szolgáltatásokkal – többek között foglalkozási rehabilitációs célú munkaközvetítéssel, foglalkozási rehabilitációs információ nyújtásával –, valamint az elhelyezkedést elősegítő Európai Unió munkaerő-piaci

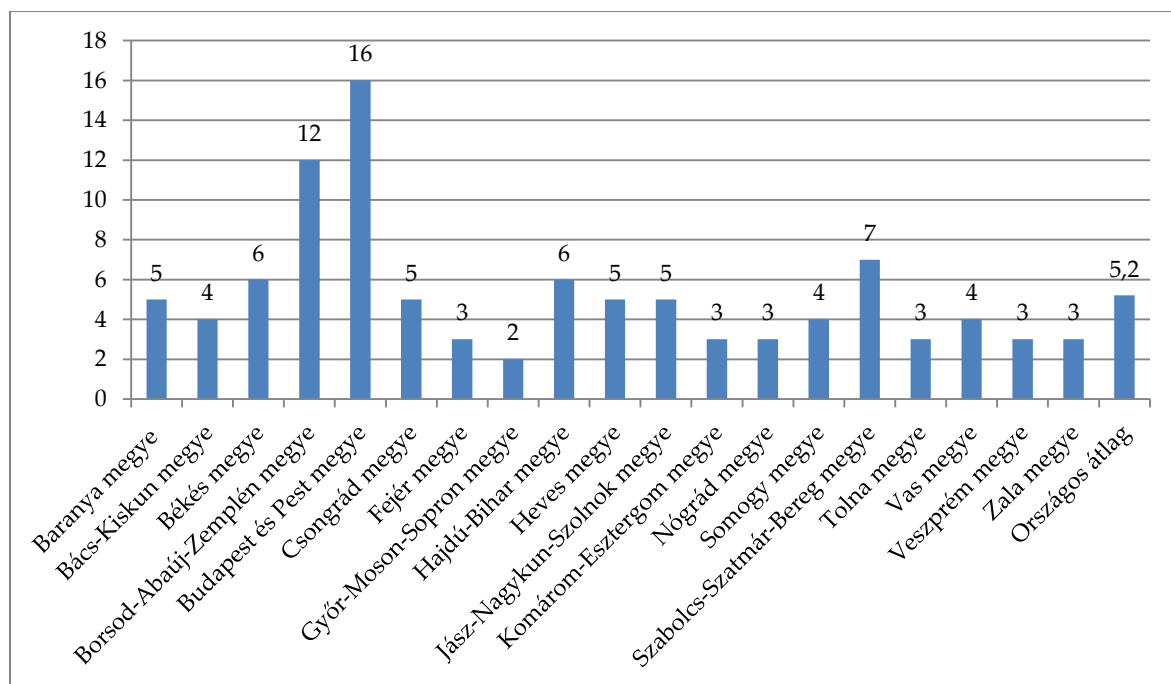
² A fogyatékosági támogatás a súlyosan fogyatékos személy részére havi rendszerességgel járó pénzbeli juttatás. Ennek a jövedelemtől független támogatásnak a célja, hogy az arra jogosultnak anyagilag segítséget nyújtson a súlyosan fogyatékos állapotából eredő társadalmi hátrányok mérséklésében, és ezzel az esélyegyenlőség elősegítésében.

³ A vakok személyi járadékát 2001. június 30. napjáig a 18. életévét betöltött erősen látáscsökkenett vagy vak személy részére a vakok személyi járadékát állapították meg. 2001. július 1. napjától már nem lehet megállapítani csak továbbfolyósítani. A vakok személyi járadékában részesülő személy a járadék helyett állapotának vizsgálata nélkül kérheti a fogyatékosági támogatás megállapítását.

programokba⁴ való átirányítással. A foglalkozási rehabilitációs ügyintézőknek nyilvántartási kötelezettségük van az Mmtv. 21/B. § alapján.⁵ A foglalkozási rehabilitációs ügyintéző összekötő szerepet tölt be a megváltozott munkaképességű személyek, a nyílt munkaerő-piaci munkáltatók, az akkreditált munkaadók, valamint a foglalkozási rehabilitációs szolgáltatásokat nyújtó akkreditált szervezetek között, azonban meg kell említeni, hogy ez az összekötő szerep megyénkénti intenzitását tekintve eltérő az ügyintézői leterheltség függvényében.

2.3. A foglalkozási rehabilitációs ügyintézőkkel és a velük együttműködő megváltozott munkaképességű személyekkel kapcsolatos adatok bemutatása

A 2015 júniusától 2018 júniusáig tartó, három éves időszakot tekintve a foglalkozási rehabilitációs ügyintézők átlagos létszáma 102 fő volt országosan. A következő ábra mutatja be a 2018. június hónapban alkalmazásban álló foglalkozási rehabilitációs ügyintézők számát megyei bontásban.



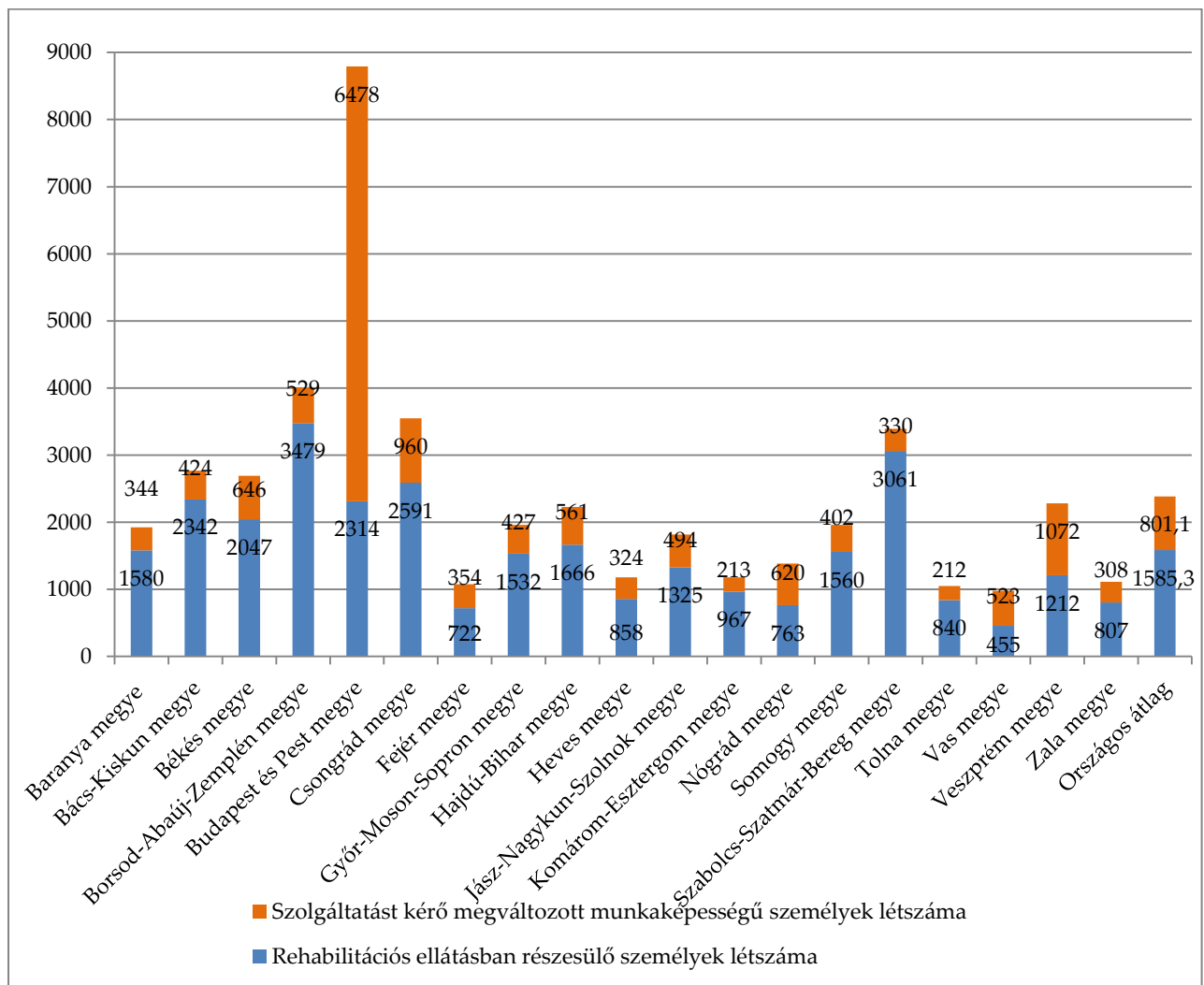
1. ábra: Foglalkozási rehabilitációs ügyintézők száma megyei bontásban (2018. június)

⁴ Magyarországon a fent említett témában jelenleg a Főigazgatóság megvalósításában a következő Európai Uniói projektek indultak el: az EFOP-1.1.1-15 és VEKOP-7.1.3-15 kódszámú „Megváltozott munkaképességű emberek támogatása” elnevezésű kiemelt projektek (a továbbiakban: EFOP-1.1.1-15 és VEKOP-7.1.3-15 projektek), valamint az EFOP-1.9.3 – VEKOP-17 kódszámú „A foglalkoztatási rehabilitáció szakmai folyamatainak fejlesztése” elnevezésű kiemelt projekt.

⁵ Az Mmtv. 21/B. § alapján a rehabilitációs szolgáltatások biztosítása céljából többek között a következőket tartják nyilván: a rehabilitációs ellátásban részesülő személyeket, a nyilvántartásba vételüket önként kérő megváltozott munkaképességű személyeket, az akkreditált és egyéb munkaadók által a megváltozott munkaképességű munkavállalók számára felajánlható betöltetlen álláshelyeket.

A 2018. júniusi adatok alapján az országban **99 fő foglalkozási rehabilitációs ügyintéző** állt foglalkoztatásban, akik **45.342 fő megváltozott munkaképességű személlyel** (ebből 30.121 fő rehabilitációs ellátásban részesülő, 15.221 fő pedig rehabilitációs szolgáltatást kérő személy) **tartottak kapcsolatot**. A vizsgált hónapban egy foglalkozási rehabilitációs ügyintézőre átlagosan 458 fő együttműködő személy jutott. A 2015 júniusától 2018 júniusáig tartó három éves időszakot áttekintve elmondható, hogy a foglalkozási rehabilitációs ügyintézőkre eső átlagos ügyfélszám 499,6 fő volt. A foglalkozási rehabilitációs ügyintézőkre eső magas ügyfélszám miatt az együttműködő személyek részére történő szolgáltatás nyújtási tevékenységre – a hatósági feladatellátás mellett – csak kevés lehetőség adódik, noha ez a sikeres foglalkozási rehabilitáció megvalósítása szempontjából kiemelten fontos lenne.

A 2018. júniusi adatszolgáltatás alapján megyénként átlagosan 2.386,4 fő volt a rehabilitációs hatósággal együttműködő személyek száma.



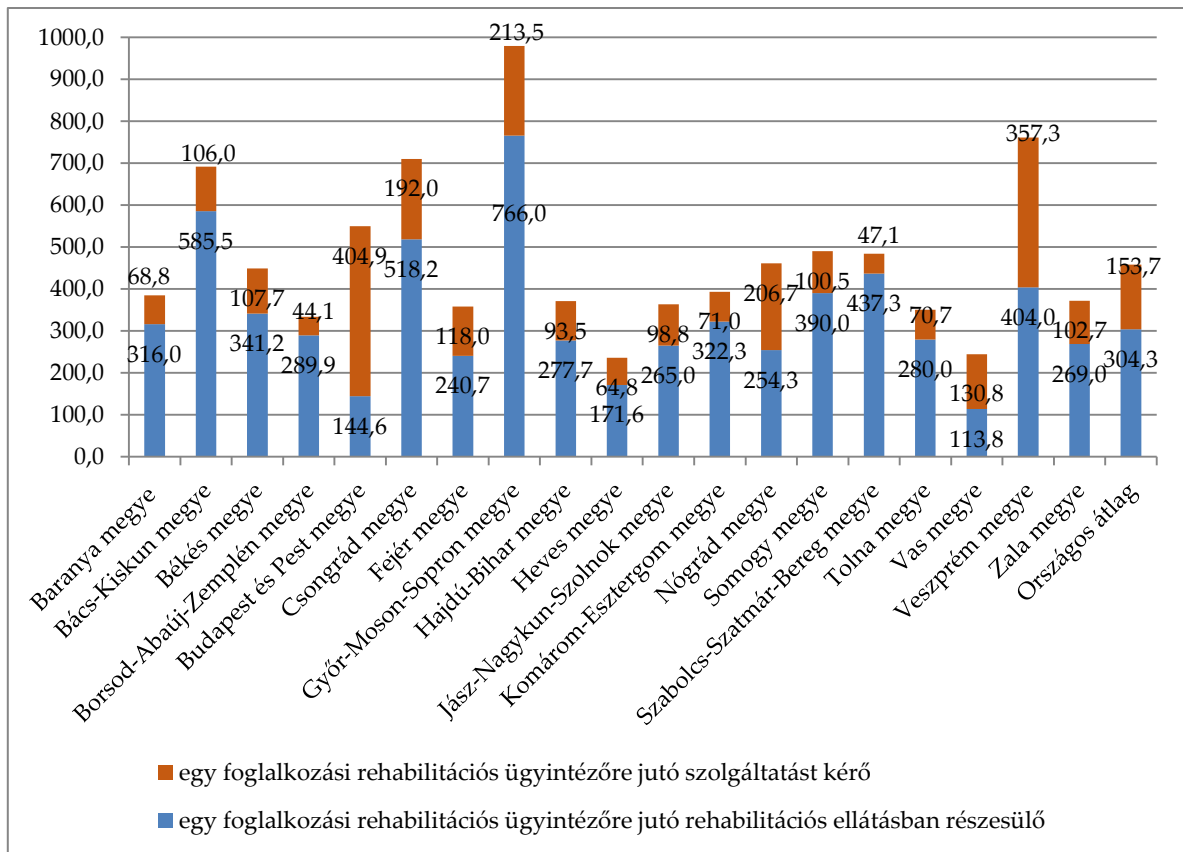
2. ábra: A rehabilitációs hatósággal együttműködő megváltozott munkaképességű személyek megyei megoszlása (2018. június)

Megyei bontás alapján az látható, hogy megyénként jellemzően nagyobb számban voltak rehabilitációs ellátásban részesülők, mint rehabilitációs szolgáltatást kérők, ez azonban Budapesten és Pest megyében fordított arányt mutatott. **A rehabilitációs ellátásban részesülők száma Borsod-Abaúj-Zemplén megyében (3.479 fő), illetve Szabolcs-Szatmár-Bereg megyében (3.061 fő) volt a legmagasabb, míg Fejér megyében (722 fő) és Vas megyében (455 fő) volt a legalacsonyabb. A legtöbb és legkevesebb rehabilitációs ellátottal rendelkező megye között közel nyolcszoros volt a létszámbeli különbség.** Budapest és Pest megye tekintetében kiemelendő, hogy a rehabilitációs ellátásban részesülők száma nagyságrendileg Bács-Kiskun megyével volt megegyező annak ellenére, hogy lakosságát tekintve több mint háromszor nagyobb.⁶

A Budapest és Pest megye nélkül számított országos átlag 485,7 fő volt a rehabilitációs szolgáltatást kérő személyek vonatkozásában.

A 3. ábráról olvasható le az egy foglalkozási rehabilitációs ügyintézőre jutó rehabilitációs ellátásban részesülő, valamint az ügyintézővel kapcsolatot tartó rehabilitációs szolgáltatást kérők száma megyénként csoportosítva, ami a foglalkozási rehabilitációs ügyintézők leterheltségét jelzi. Az egy főre jutó együttműködő személyek vizsgálata a foglalkozási rehabilitációs szolgáltatások nyújtása, a sikeres foglalkozási rehabilitáció megvalósítása miatt fontos.

⁶ A következő fejezetben megyénként létszámarányosan is bemutatásra kerülnek az adatok.



3. ábra: Az egy foglalkozási rehabilitációs ügyintézőre jutó rehabilitációs szolgáltatást kérő és rehabilitációs ellátásban részesülő személyek száma (2018. június)⁷

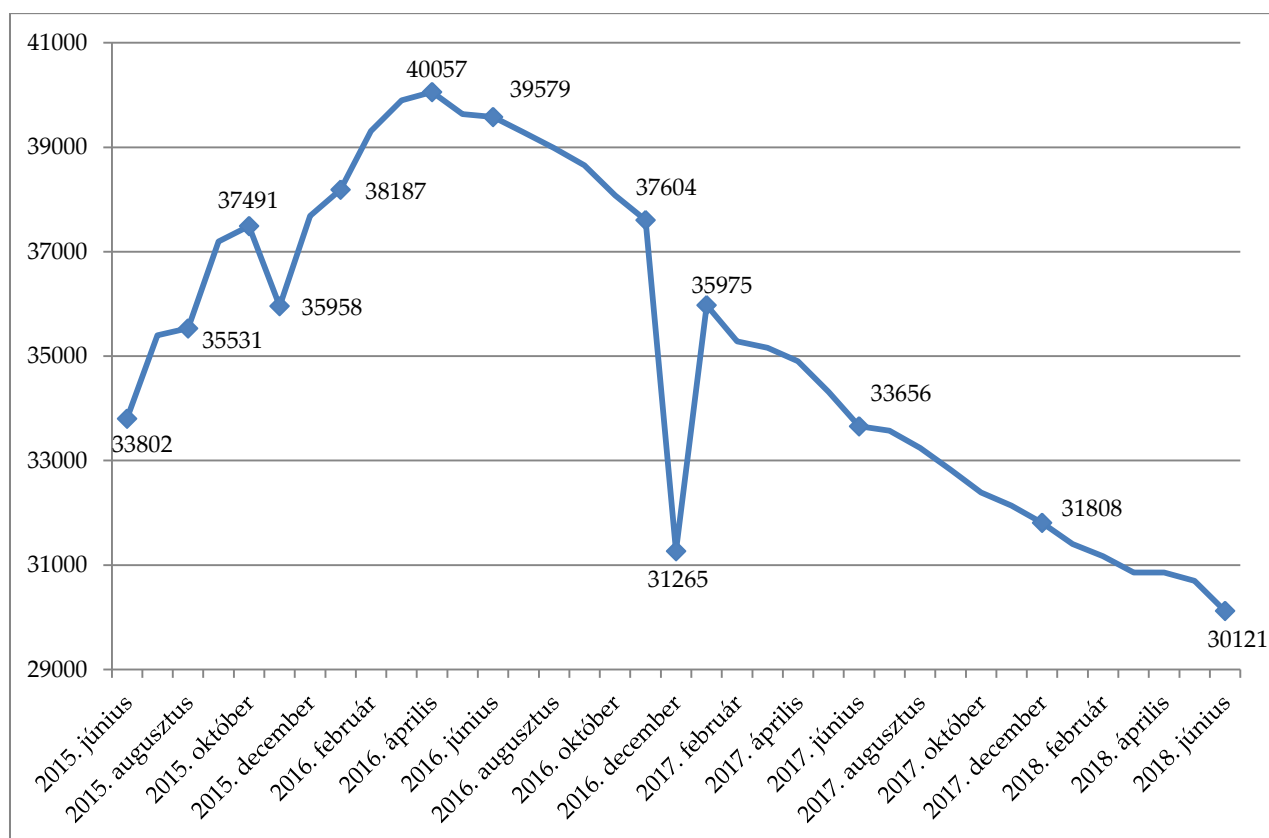
Megállapítható, hogy Győr-Moson-Sopron megyében voltak a leginkább leterheltek a foglalkozási rehabilitációs ügyintézők az együttműködői létszámot tekintve, itt egy ügyintézőre 979,5 együttműködő megváltozott munkaképességű személy jutott, Bács-Kiskun megyében 691,5 fő, valamint Csongrád- és Veszprém megyében 700 fő fölötti volt az egy ügyintézőre jutó ügyfélszám. Ez az országos szinten magas leterheltség a rehabilitációs hatóságoknál dolgozó viszonylag csekély számú ügyintéző, valamint a magas ügyfélszám miatt jelenik meg. Legkevésbé a Heves megyei foglalkozási rehabilitációs ügyintézők voltak leterheltek, ahol 236,4 ügyfél jutott egy ügyintézőre, valamint a Vas megyei ügyintézők, ahol 244,5 fő megváltozott munkaképességű személy tartozott egy ügyintézőhöz. Győr-Moson-Sopron megyében tehát négyszer több együttműködő ügyfél jutott egy ügyintézőre, mint Heves megyében, ami az egységes szolgáltatási színvonal megvalósulását veszélyeztetheti.

⁷ A számok a könnyebb áttekinthetőség érdekében kerekítve lettek, ezért néhol egy számjegynyi eltérés lehet.

3. A rehabilitációs ellátásban részesülő személyekkel összefüggő adatok vizsgálata

A következőkben bemutatásra kerülnek a rehabilitációs ellátásban részesülő személyekre vonatkozó országos adatok, továbbá az ellátási típuson belül B1, illetve C1 minősítési kategóriával rendelkező személyek aránya az országos és a megyei adatokat tekintve.

A rehabilitáció ellátásban részesülő megváltozott munkaképességű személyek száma a rehabilitációs hatóság nyilvántartása alapján 2015 júniusától 2016 márciusáig – amikor az országban a vizsgált időszakban a legmagasabb volt a rehabilitációs ellátottak száma (40.057 fő) – növekvő tendenciát mutatott, majd 2016 májusától – a 2016. decembertől 2017. januárig tartó időszak kivételével – folyamatos csökkenés volt megfigyelhető.



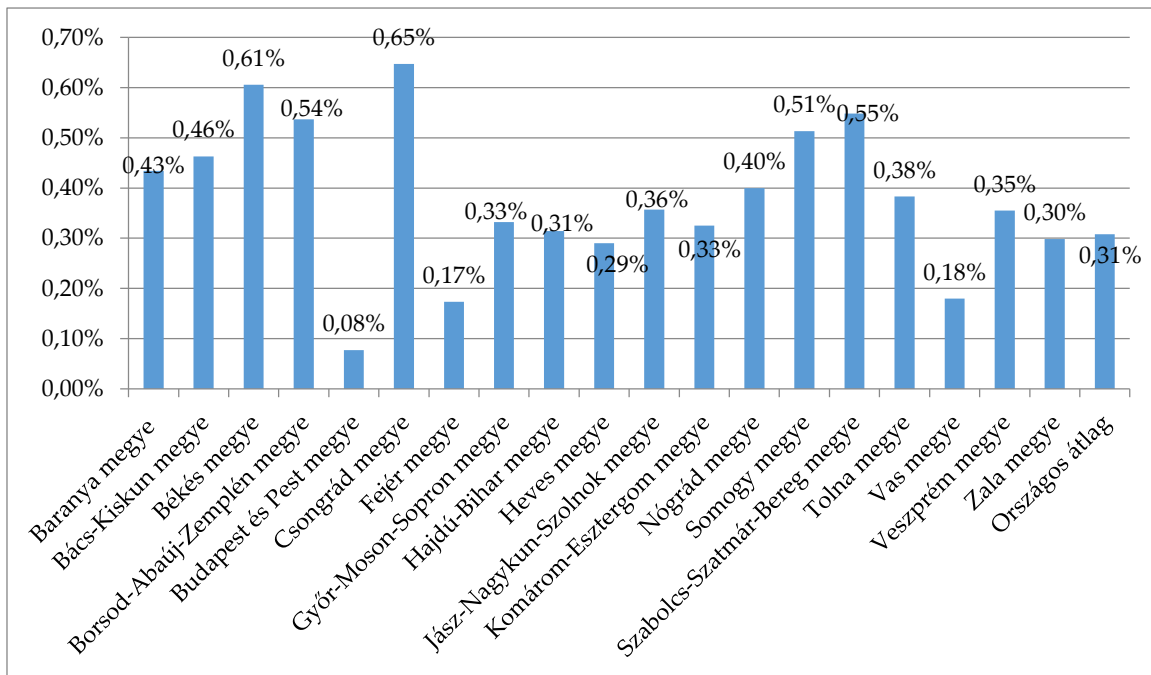
4. ábra: A rehabilitációs ellátásban részesülő megváltozott munkaképességű személyek száma (2015. június - 2018. június)

A Központi Statisztikai Hivatal (a továbbiakban: KSH) adattárházában tárolt információk alapján a 2017. évben 34.955 fő (az adott évet követő év januári adat) rehabilitációs ellátásban részesülő személyt tartottak nyilván⁸. Érdeemes összevetni

⁸ <http://statinfo.ksh.hu/Statinfo/haViewer.jsp> (adminisztratív adatátvétel a Magyar Államkincstártól)

ezt a szám adatot a rehabilitációs hatóság 2018. januári adatával, amely szerint 31.399 fő rehabilitációs ellátásban részesülő személy működött együtt a hatósággal.

Az 5. ábra mutatja be, hogy a megyék népesszámahoz viszonyítva mekkora volt a rehabilitációs ellátásban részesülő személyek aránya.⁹ Ezen ábra esetében a bemutatott információk jobb áttekinthetősége érdekében két tizedes jegyig jelenítettük meg az adatokat.

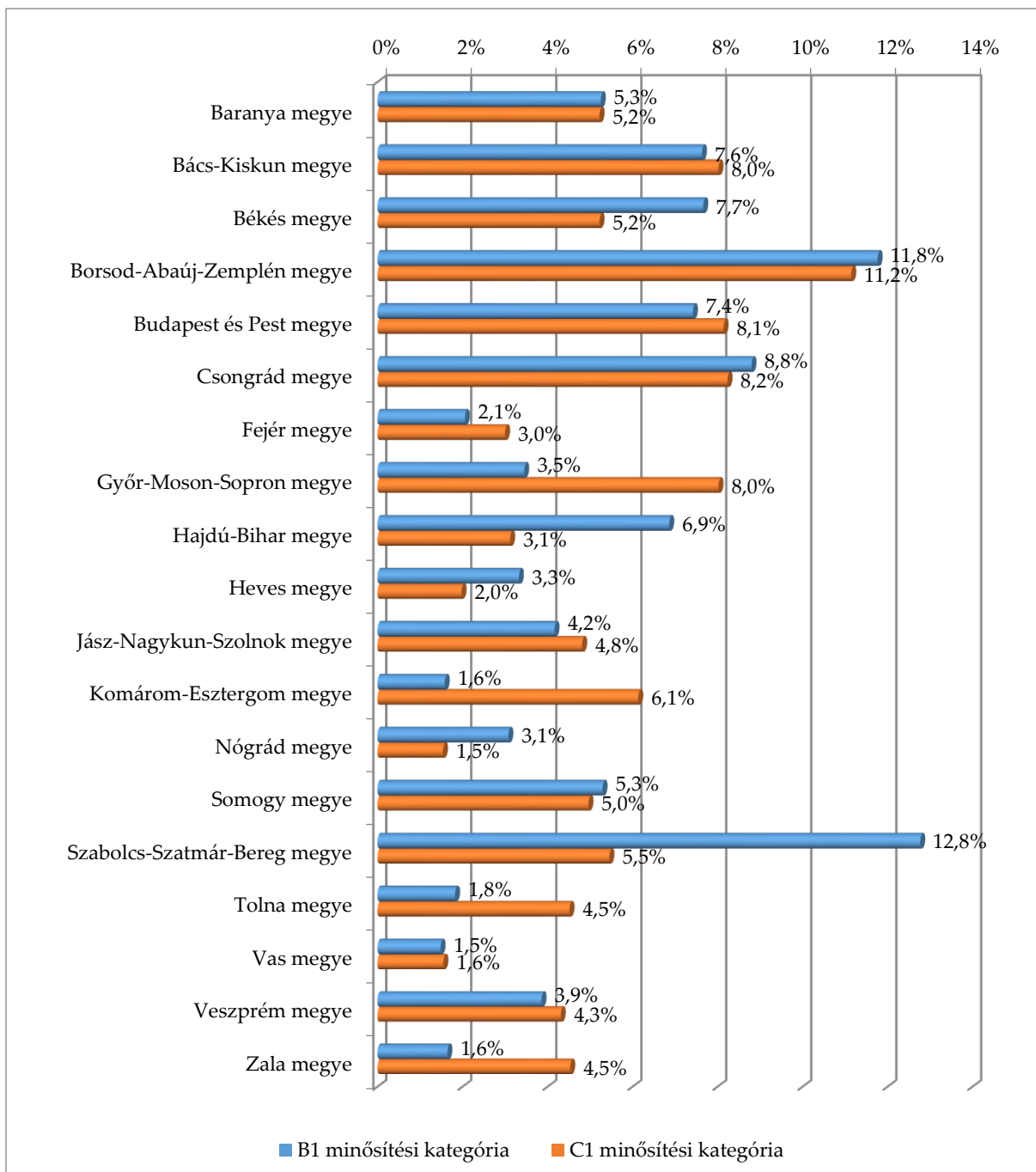


5. ábra: Egy lakosra jutó rehabilitációs ellátásban részesülő személyek aránya (2018. június)

Csongrád és Békés megyében volt a legnagyobb az egy lakosra jutó rehabilitációs ellátásban részesülő személyek aránya, míg a legkisebb arányban Budapest és Pest, valamint Fejér és Vas megyében voltak megtalálhatók a rehabilitációs ellátásban részesülők.

2018 júniusában az ügyintézőkkel együttműködő rehabilitációs ellátásban részesülő B1 és C1 minősítési kategóriába tartozó személyek száma országos szinten 19.368 fő (64,3%) és 10.753 fő (35,7%) volt.

⁹ Lakónépesség megyék szerinti megoszlása 2018. évi adat - http://www.ksh.hu/docs/hun/xstadat/xstadat_eves/i_wdsd003b.html

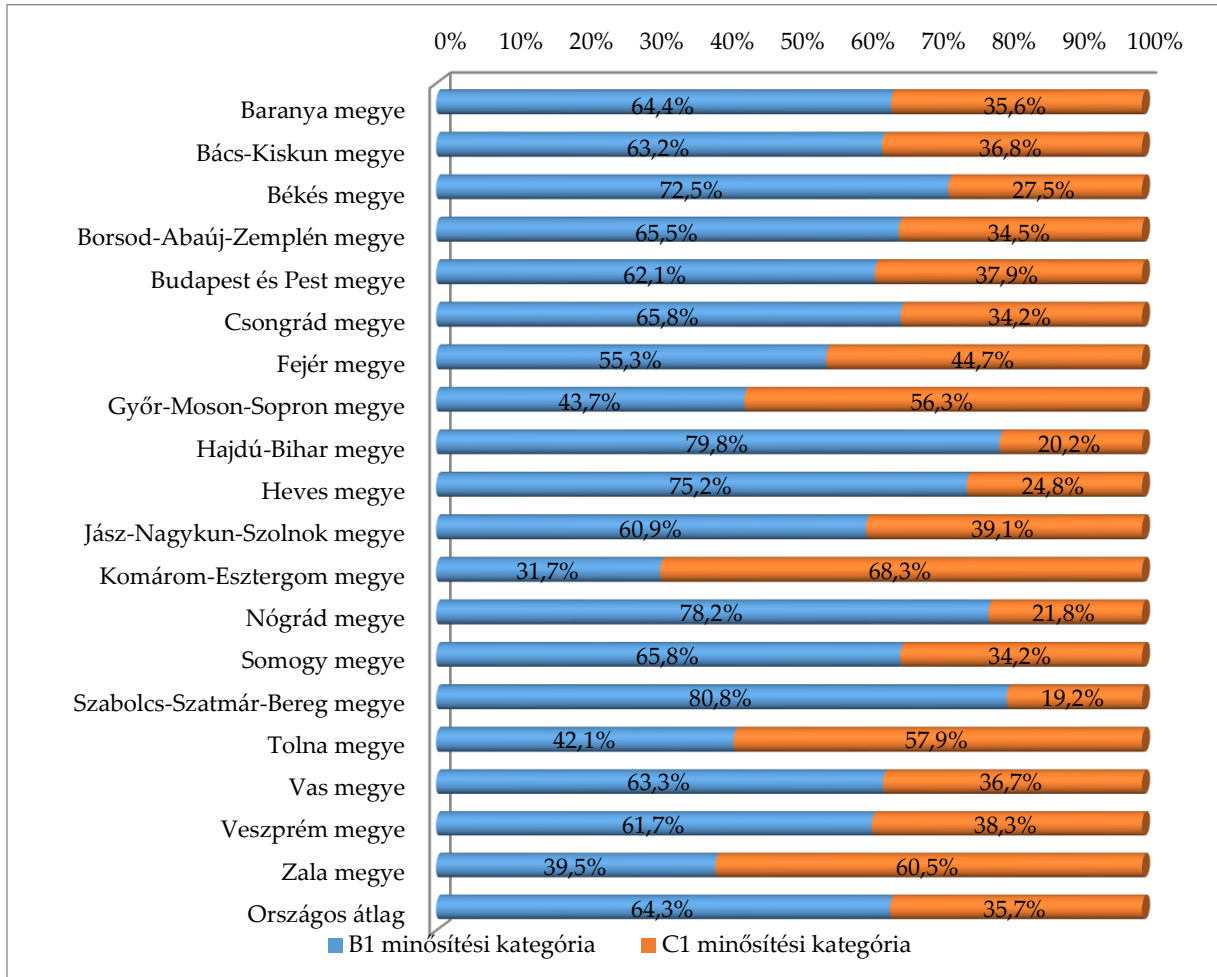


6. ábra: Az országos átlaghoz viszonyított rehabilitációs ellátásban részesülő ellátottak minősítési kategória szerinti százalékos megoszlása megyénként (2018. június)

Az országos elemszámhoz viszonyítva az látható, hogy a foglalkozási rehabilitációs ügyintézők legnagyobb számban Szabolcs-Szatmár-Bereg megyében tartottak kapcsolatot (2.474 fő) B1 minősítési kategóriába tartozó ügyféllel. A rehabilitációs ellátásban részesülők legkisebb hányada – az országos létszámhoz viszonyítva – Vas megyében jelent meg (288 fő). C1 minősítési kategóriába tartozó személyek az országos elemszámhoz viszonyítva legmagasabb arányban, Borsod-Abaúj-Zemplén

megyében (1.199 fő), legkisebb arányban Nógrád (166 fő) és Vas megyében (167 fő) voltak megtalálhatók.

A megyéken belüli minősítési kategóriák megoszlásait vizsgálva a következő eredményeket kaptuk.



7. ábra: A rehabilitációs ellátásban részesülő ellátottak minősítési kategória szerinti százalékos megoszlása megyénként (2018. június)

A rehabilitációs ellátásban részesülőket vizsgálva az látható, hogy Komárom-Esztergom, Zala, Tolna és Győr-Moson-Sopron megyében nagyobb arányt képviseltek a C1 minősítési kategóriával rendelkező egyének.

Magyarországot régiók szerint vizsgálva megállapítható, hogy a **dunántúli régiók esetében magasabb százalékban kerültek a rehabilitációs ellátásban részesülő megváltozott munkaképességű személyek C1 minősítési kategóriába.** Jellemzően az **északi régiókban** – Szabolcs-Szatmár-Bereg, Hajdú-Bihar, Nógrád és Heves megyében – a rehabilitációs ellátáson belül a **B1 minősítési kategóriába tartozó személyek alkották a rehabilitációs ellátás okán együttműködő személyek több mint kétharmadát.**

4. A rehabilitációs szolgáltatást kérő személyekkel összefüggő adatok vizsgálata

Az Mmtv 22. § alapján megváltozott munkaképességű személyek közül csupán a rehabilitációs ellátásban részesülőkkel kapcsolatosan lehet teljes körű elemzést végezni a rehabilitációs hatóságok adatszolgáltatása alapján, mivel a hatályos jogszabályok mentén a rehabilitációs hatósággal kötelező együttműködés csak náluk áll fenn.

A rehabilitációs ellátásban részesülőkön kívül a fent hivatkozott paragrafusban meghatározott személyek esetében a kötelező együttműködés nem került előírásra, így közülük csupán a – II. fejezetben részletezett okok miatt – a szolgáltatást kérőként nyilvántartásba vett megváltozott munkaképességű személyekről tudunk adatokat bemutatni. Ez a megváltozott munkaképességű személyek körének csupán kis részét teszi ki, ugyanis a KSH adattárházában megjelenő információk alapján a 2017. évben 112.887 fő fogyatékosági támogatásban részesülő személy volt nyilvántartva¹⁰, ezzel szemben a rehabilitációs hatóságok nyilvántartásában ugyanezen évben átlagosan 327 fő volt a fogyatékosági támogatásban és vakok személyi járadékában részesülő személyek száma (az aktuális adatszolgáltatási táblában a két típusú pénzbeli ellátás egy adatként szerepel).

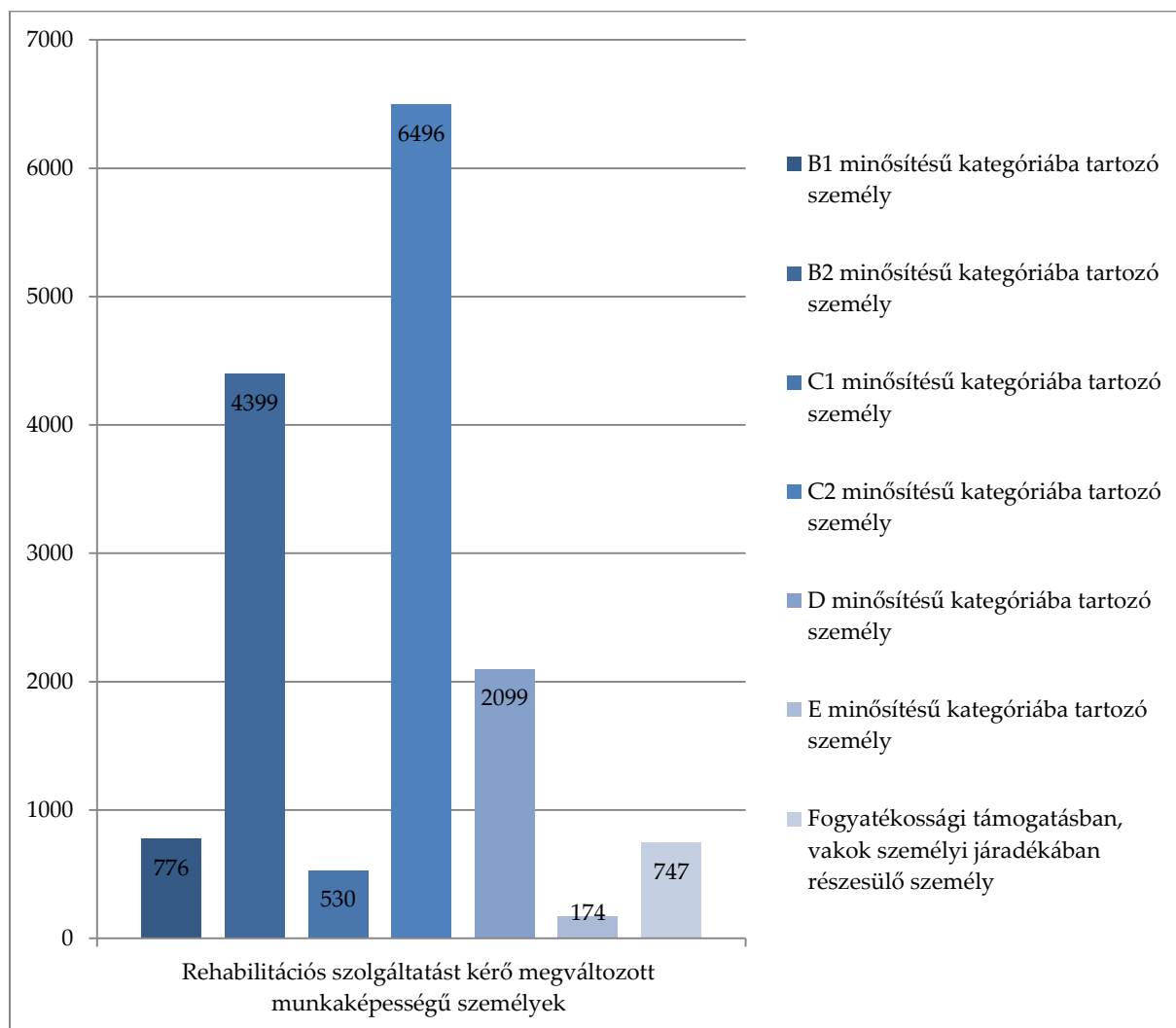
Ezentúl a KSH adattárháza alapján 2018 januárjában 302.027 fő rokkantsági ellátásban részesülő volt¹¹, míg a rehabilitációs hatóság nyilvántartásában az ugyanezen hónapra vonatkozó adatszolgáltatás alapján 11.454 fő B2, C2, D, E minősítési kategóriával rendelkező személy került feltüntetésre.

Az elmúlt évek statisztikai adatszolgáltatásait áttekintve megállapítható, hogy csupán a 2017. évtől állnak rendelkezésre a rehabilitációs hatóságnál megjelenő, szolgáltatást kérő személyek összetételére vonatkozó információk (minősítési kategóriák szerinti megoszlás illetve a fogyatékosági támogatásban és vakok személyi járadékában részesülők összlétszáma tekintetében). Korábban a szolgáltatást kérő megváltozott munkaképességű személyekre vonatkozóan egyetlen adat jelent meg. A 2017. évtől bevezetett bővítés a kért adatok vonatkozásában mindenképpen előrelépésnek tekinthető, amely többletinformációhoz juttatta a szakmai irányítót, azonban a statisztikai adatszolgáltatás tartalmának folyamatos felülvizsgálata indokolt annak érdekében, hogy minél teljesebb kép álljon rendelkezésre a rehabilitációs hatósággal együttműködő megváltozott

¹⁰ http://www.ksh.hu/docs/hun/xstadat/xstadat_eves/i_fsg006.html

¹¹ <http://statinfo.ksh.hu/Statinfo/haViewer.jsp>

munkaképességű személyek – így a szolgáltatást kérő személyek összetételének – vonatkozásában.

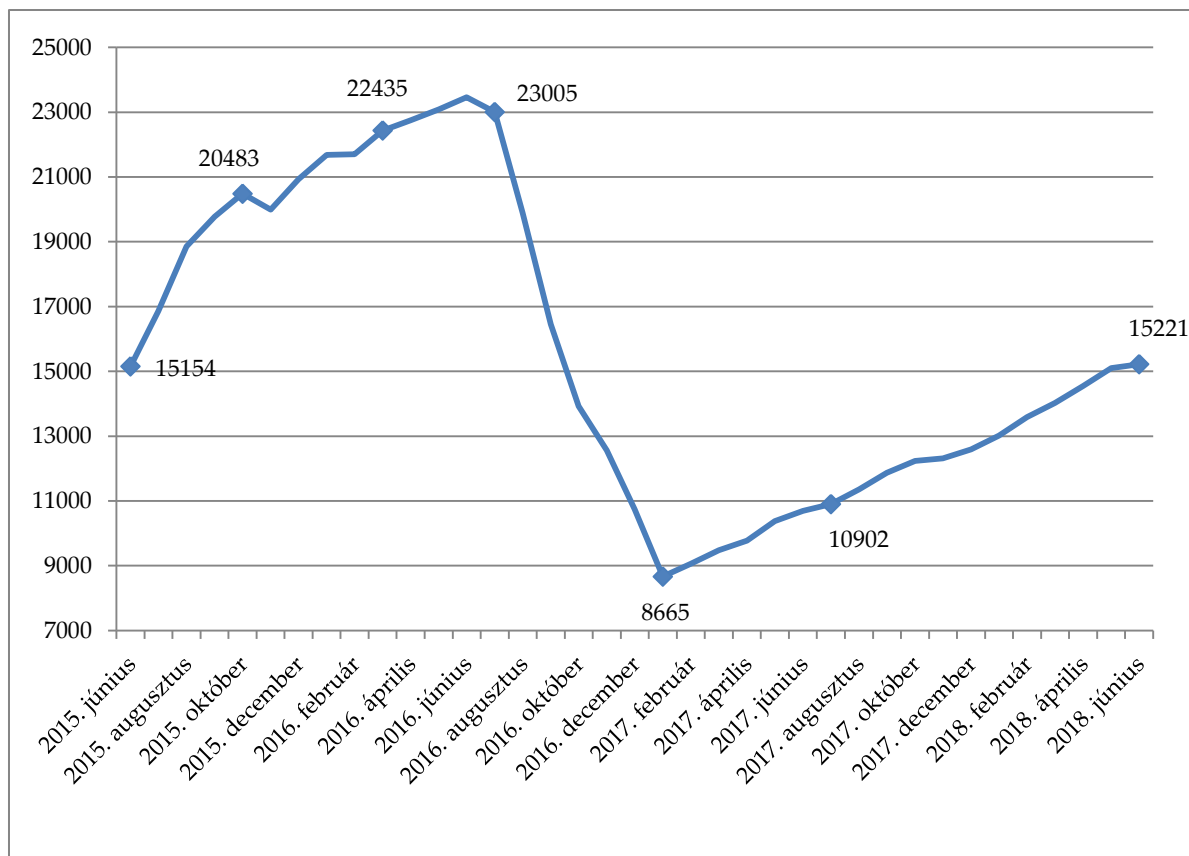


8. ábra: A rehabilitációs szolgáltatást kérő személyek összetétele (2018. június)¹²

2018 júniusában a rehabilitációs szolgáltatást kérő megváltozott munkaképességű személyek összesen 15.221 fővel voltak jelen a statisztikai adatszolgáltatásban, mely létszám közel fele, 42,7%-a C2 minősítési kategóriába tartozott. Legkisebb arányban az E minősítési kategóriába tartozó személyek (1,1%) szerepeltek a nyilvántartásban. Összességében megállapítható, hogy **a rehabilitációs szolgáltatást kérő személyek több mint kétharmada (10.895 fő) B2, illetve C2 minősítési kategóriába tartozott.**

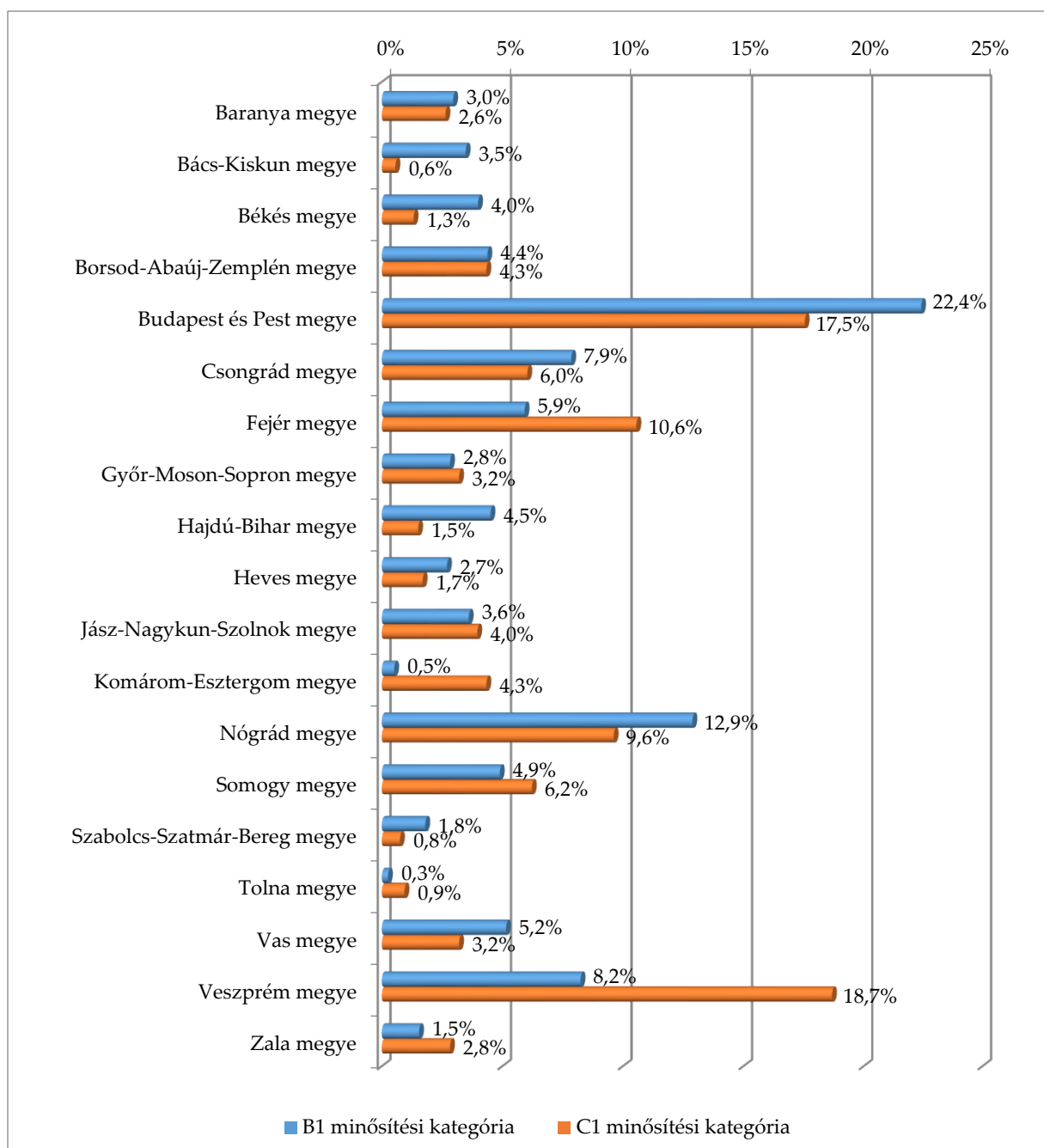
Az alábbi ábrán a rehabilitációs szolgáltatást kérő személyek létszámának alakulása követhető nyomon a 2015 júniusától 2018 júniusáig tartó időszakban.

¹² A jelenlegi rehabilitációs hatóság által küldött adatszolgáltatásban a szolgáltatást kérő személyek közül csak a fenti ábrán látható személyekről áll rendelkezésre információ.



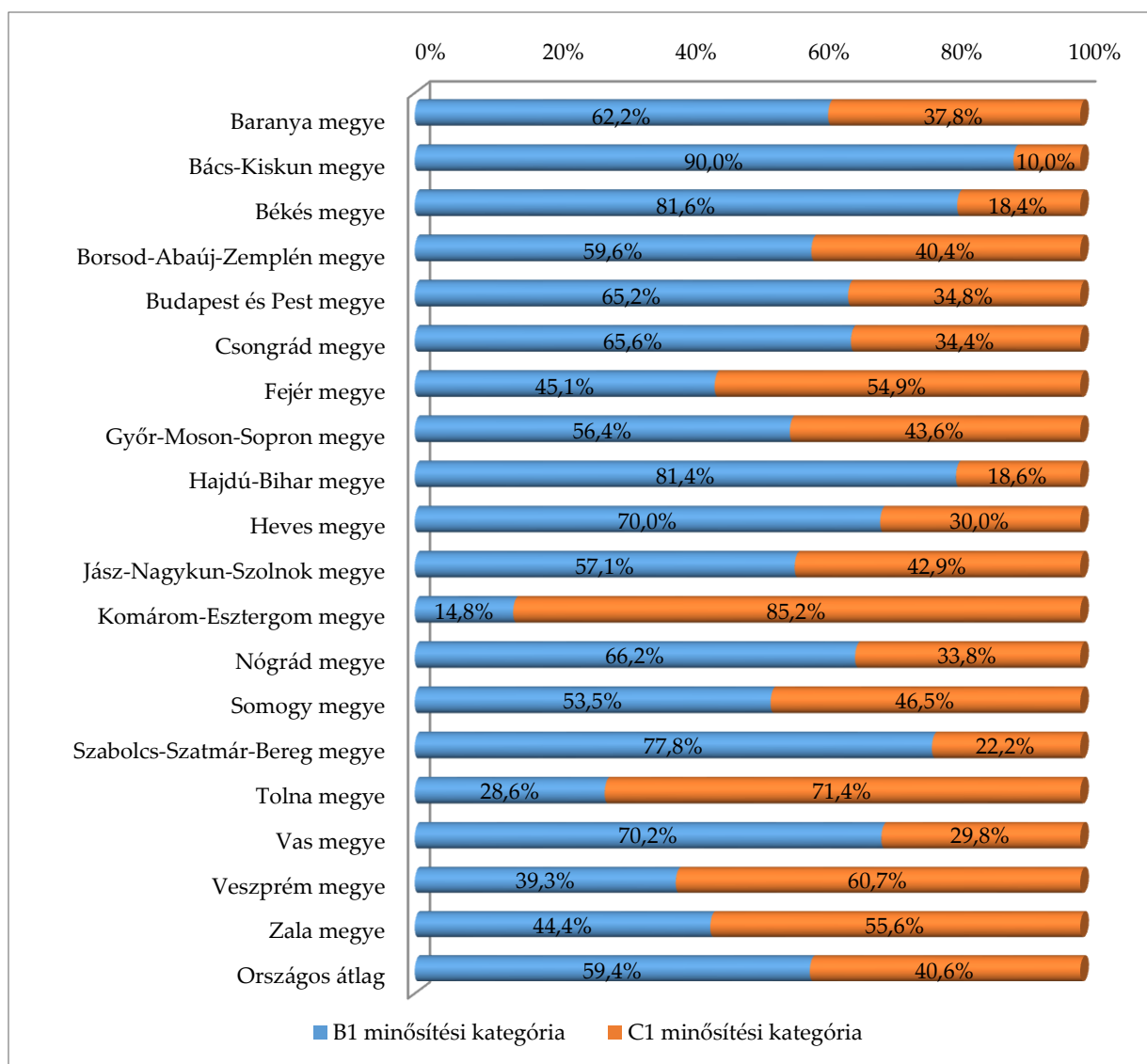
9. ábra: A rehabilitációs szolgáltatást kérő megváltozott munkaképességű személyek száma (2015. június - 2018. június)

A lenti ábrán a B1 és C1 minősítési kategória szerinti százalékos megoszlás került bemutatásra megyénként az együttműködő, rehabilitációs szolgáltatást kérők esetében. A foglalkozási rehabilitációs ügyintézőkkel együttműködő rehabilitációs szolgáltatást kérő, B1 és C1 minősítési kategóriába tartozó személyek száma – arányait tekintve a rehabilitációs ellátásban részesülő személyekhez hasonlóan – országos szinten 776 fő (59,4%) és 530 fő (40,6%) volt.



10. ábra: Az országos átlaghoz viszonyított rehabilitációs szolgáltatást kérő személyek minősítési kategória szerinti százalékos megoszlása megyénként (2018. június)

A rehabilitációs szolgáltatást kérő megváltozott munkaképességű személyek esetében az országos elemszámhoz viszonyítva az látható, hogy Budapest és Pest megyében működtek együtt legnagyobb arányban a B1, C1 minősítési kategóriával rendelkező, ellátásban nem részesülő személyek. Az elemzett adatok alapján a legkisebb arány Tolna megyénél volt megfigyelhető. Nyolc megyénél több C1 minősítési kategóriába tartozó személy volt megtalálható, mint B1 minősítési kategóriájú, ez jellemzően Nyugat-Magyarország megyéinél volt megfigyelhető.



11. ábra: A rehabilitációs szolgáltatást kérő személyek B1,C1 minősítési kategória szerinti százalékos megoszlása megyénként (2018. június)

A rehabilitációs szolgáltatást kérő megváltozott munkaképességű személyek esetében – a rehabilitációs ellátásban részesülőkhöz képest – kevesebb megye az, ahol nagyobb arányban voltak a C1 minősítési kategóriával rendelkező megváltozott munkaképességű személyek. Komárom-Esztergom, Tolna, Veszprém, Zala és Fejér megyében a C1 minősítési kategóriával rendelkező személyek nagyobb százalékban kérték nyilvántartásba vételüket. Komárom-Esztergom megyében a rehabilitációs ellátásban részesülő személyek egyharmada, míg a rehabilitációs szolgáltatást kérő személyek egy hatoda tartozott a B1 minősítési kategóriába. **Össességében megállapítható, hogy a rehabilitációs szolgáltatást kérő B1, C1 minősítési kategóriába tartozó személyek országos és megyei megoszlása közel azonos volt a rehabilitációs ellátásban részesülő B1, C1 minősítési kategóriába tartozó személyekéhez.**

5. A rehabilitációs ellátásban részesülő és rehabilitációs szolgáltatást kérő személyek foglalkoztatottsága

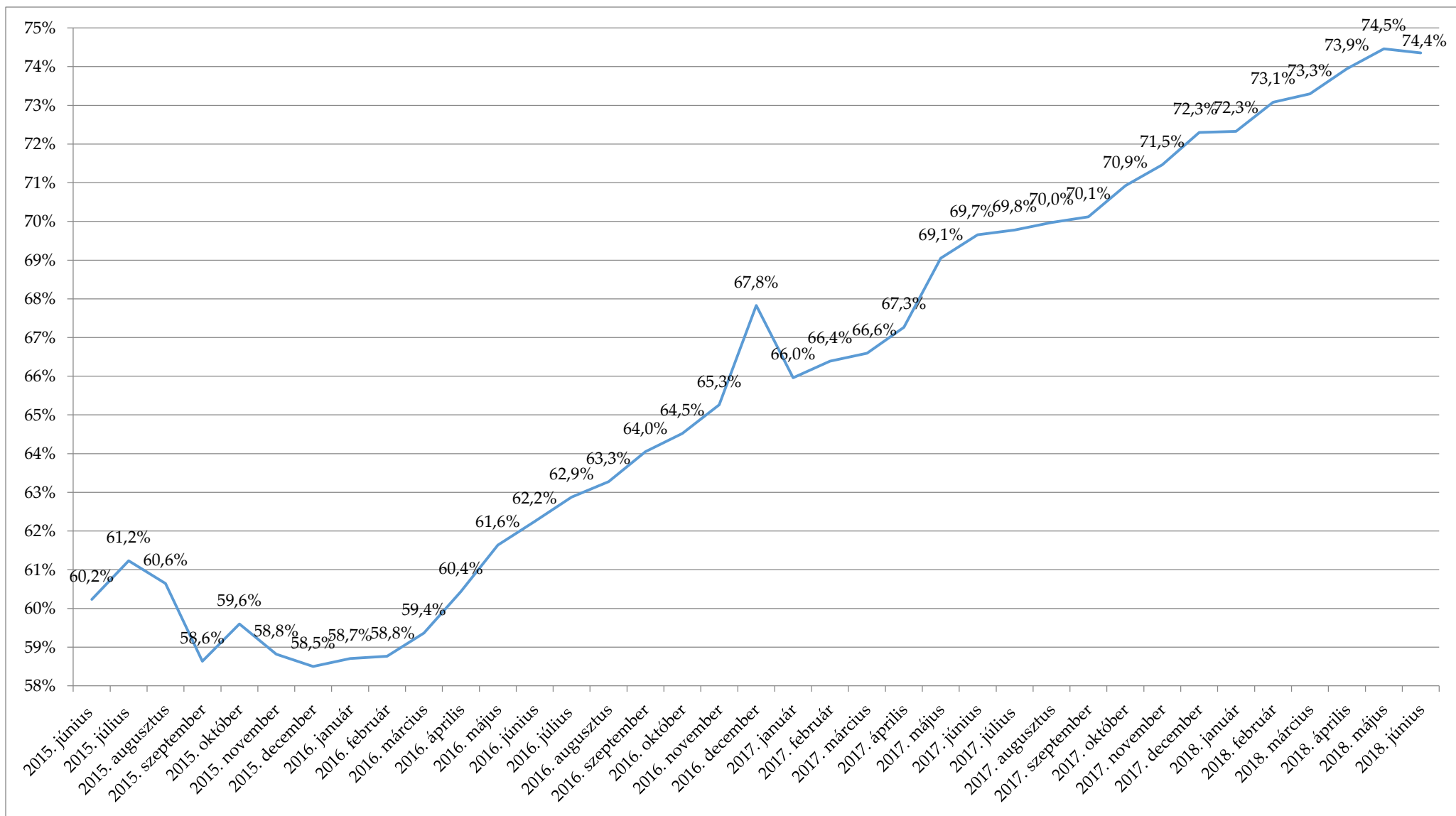
A Főigazgatóság az Mmr. 1. § (14) bekezdése alapján hatékonysági vizsgálatokat folytat, prognózisokat, elemzéseket készít. Ennek megfelelően a 2017. évben a Főigazgatóság elkészítette a megváltozott munkaképességű személyek 2018. évre vonatkozó munkaerő-piaci előrejelzését „Megváltozott munkaképességű személyek foglalkoztatásának munkaerő-piaci előrejelzése Prognózis 2017”¹³ címen, amely a következő linken érhető el: <https://szgyf.gov.hu/hu/foglalkozasi-rehabilitacios-informaciok/szakmai-kiadvanyok.html>

Az ebben a fejezetben megjelenített adatok egy része bemutatásra került a Prognózis 2017 „Kitekintés, avagy a rehabilitációs hatóságok nyilvántartásában szereplő ügyfelek eloszlásának vizsgálata a foglalkoztatási ráta tekintetében” című 9. fejezetében, azonban jelen kimutatásban már kiegészítésre kerültek az aktuális adatokkal.

A rehabilitációs hatóságnál megjelenő személyeknek az együttműködési kötelezettségükön túl értesítési kötelezettségüket is teljesíteniük kell az első fokon eljáró rehabilitációs hatóság felé, így tíz napon belül többek között be kell jelenteniük, ha keresőtevékenységet folytatnak vagy keresőtevékenységük megszűnt.

Elsőként a rehabilitációs ellátottakat – foglalkoztatási jogviszony tekintetében – elemezve látható, hogy a vizsgált időszakban **a rehabilitációs ellátásban részesülő személyek közül átlagosan 65,9%-uk állt foglalkoztatásban.**

¹³ A 2017. évi prognózis elkészítésének kiemelt célja az volt, hogy a Főigazgatóság ismét felmérje a megváltozott munkaképességű személyekre irányuló aktuális és rövid távú munkaerő-piaci keresletet, a nyílt munkaerőpiacon működő munkaadók megváltozott munkaképességű munkavállalók foglalkoztatására irányuló foglalkoztatási hajlandóságot és a lehetséges munkaerő-piaci beavatkozási pontokat, továbbá az előző évi felmérés eredményeit kiegészítve elemzi többek között a jogszabályváltozások ismeretét és hatásait a foglalkoztatásra.



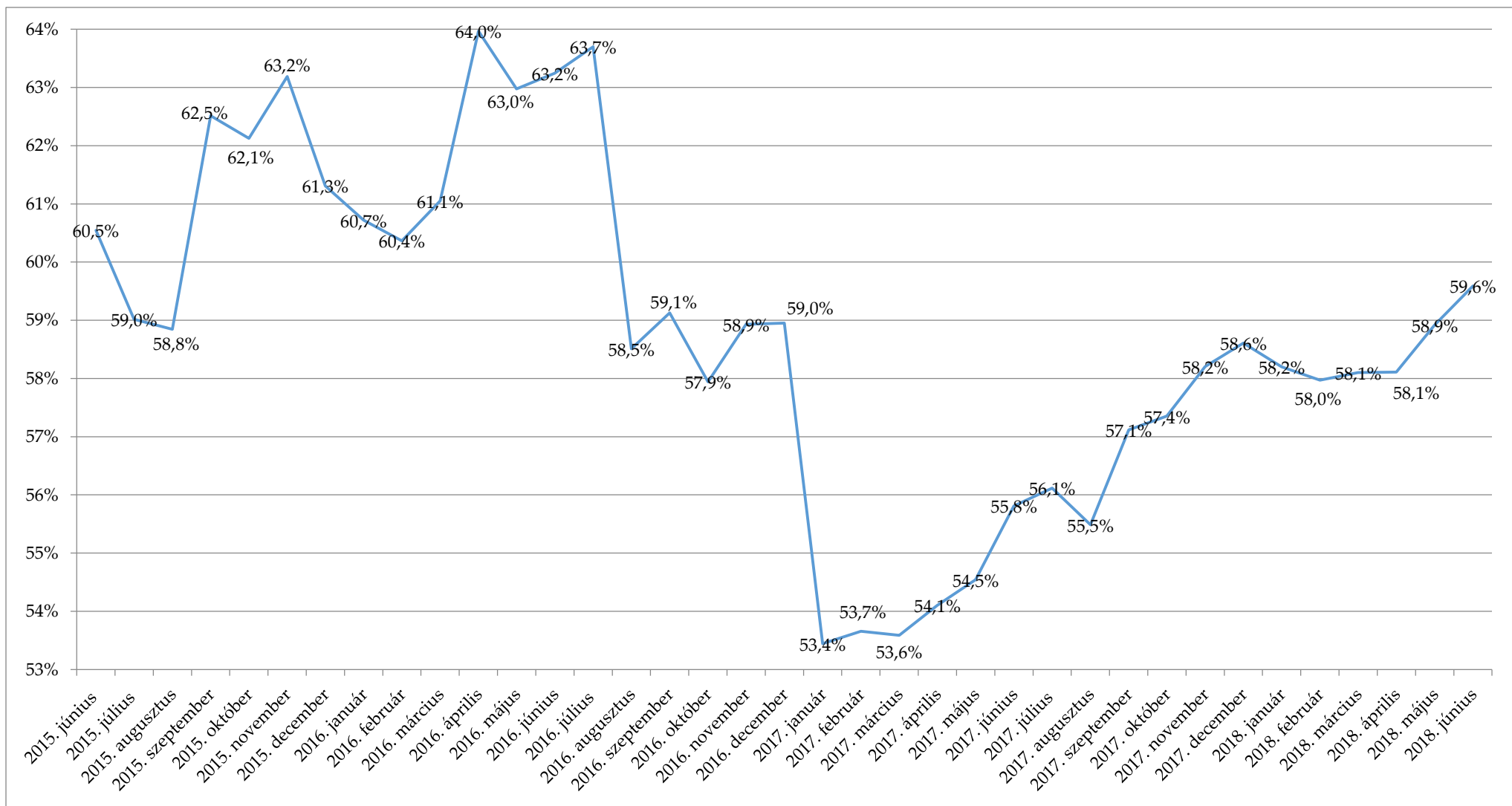
12. ábra: Rehabilitációs ellátásban részesülő személyek közül foglalkoztatási jogviszonnal rendelkezők aránya (2015. június - 2018. június)

A 2017. évtől 2018 júniusáig vizsgált időszakban a rehabilitációs ellátásban részesülő személyek közül átlagosan 70,6%-uk állt munkaviszonyban. Ez az átlag magasabb arányt mutat a 2015. júliustól 2016. december 31-ig tartó időszakban mért 61,4%-os átlagos adathoz képest. A 2016 decemberében mért 67,8%-os foglalkoztatási arányhoz mérten 2017 májusától kezdve nagyobb foglalkoztatottság figyelhető meg. A legkisebb foglalkoztatási arány (58,5%) 2015 decemberében volt megfigyelhető, míg a legnagyobb arány (74,5%) 2018 májusában mutatkozott. **A vizsgált időszakban 14,2%-os növekedés látható.**

2015 decemberétől 2018 júniusáig növekvő tendenciát mutatott a foglalkoztatásban álló személyek aránya, csupán 2017. első negyedében volt megfigyelhető minimális visszaesés. Ez vélhetően betudható többek között annak, hogy a megváltozott munkaképességű személyekkel kapcsolatos hatósági és szolgáltatási tevékenység az elmúlt időszakban fejlődésen ment keresztül, valamint több Európai Unió projekt célcsoportját alkotják megváltozott munkaképességű személyek, amelyek célja a munkaerő-piaci integrációjuk elősegítése.

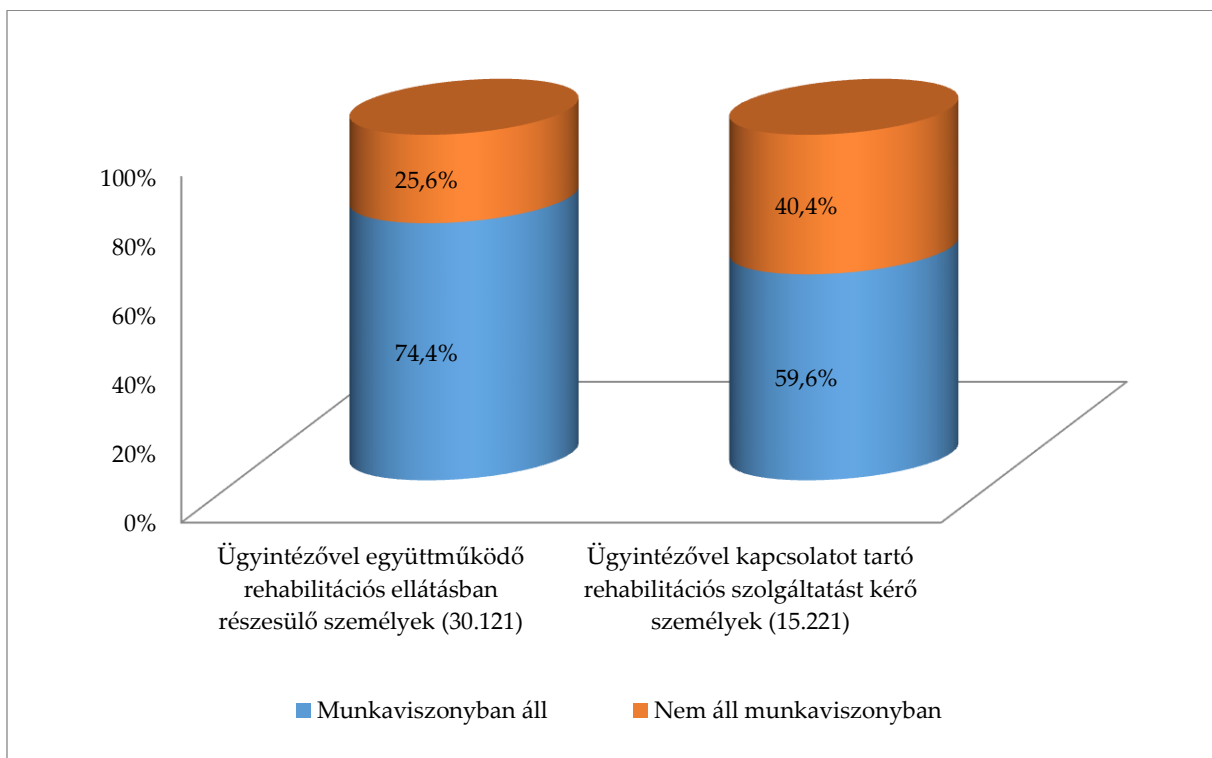
A Főigazgatóság működteti az EFOP-1.1.1-15 és VEKOP-7.1.3-15 projekteket, amelyeknek jogszabályi alapja a Szociális és Gyermekevédelmi Főigazgatóságról szóló 316/2012. (XI. 13.) Kormányrendelet, valamint az Mmr. 19. § (6) bekezdése, amely alapján a foglalkozási rehabilitációs szolgáltatások koordinációjával, fejlesztésével kapcsolatos feladatokat látja el. Az EFOP-1.1.1-15 projekt a konvergencia régiókban 2015. december 1-jétől 2019. május 31-ig, a VEKOP-7.1.3-15 projekt pedig a Közép-magyarországi régióban 2016. június 20-ától 2019. február 28-áig a megváltozott munkaképességű személyek nyílt munkaerő-piaci integrációját foglalkozási rehabilitációs szolgáltatások nyújtásával és munkaerő-piaci aktív eszközök alkalmazásával éri el, ennek következtében **a két projekt által legalább 9.550 megváltozott munkaképességű személy fog elhelyezkedni.**

A rehabilitációs szolgáltatást kérő megváltozott munkaképességű személyek esetében megállapítható, hogy átlagosan 58,8%-uk állt foglalkoztatási jogviszonyban, amely közel azonos arányt mutat a rehabilitációs ellátásban részesülő személyek foglalkoztatási arányával. 2016 júliusától kezdve észrevehető egy nagyobb visszaesés, amely a 2016. június 9-ei hatállyal módosult Mmr. változásnak a hatása, amely lehetővé tette a nyilvántartásból való törlését azon rehabilitációs szolgáltatást kérő megváltozott munkaképességű személyeknek, akik korábban kizárólag rehabilitációs célú munkaközvetítést vettek igénybe és aktuálisan foglalkoztatási jogviszonnyal rendelkeztek.



13. ábra: A rehabilitációs szolgáltatást kérő megváltozott munkaképességű személyek közül foglalkoztatási jogviszonnal rendelkezők aránya (2015. június - 2018. június)

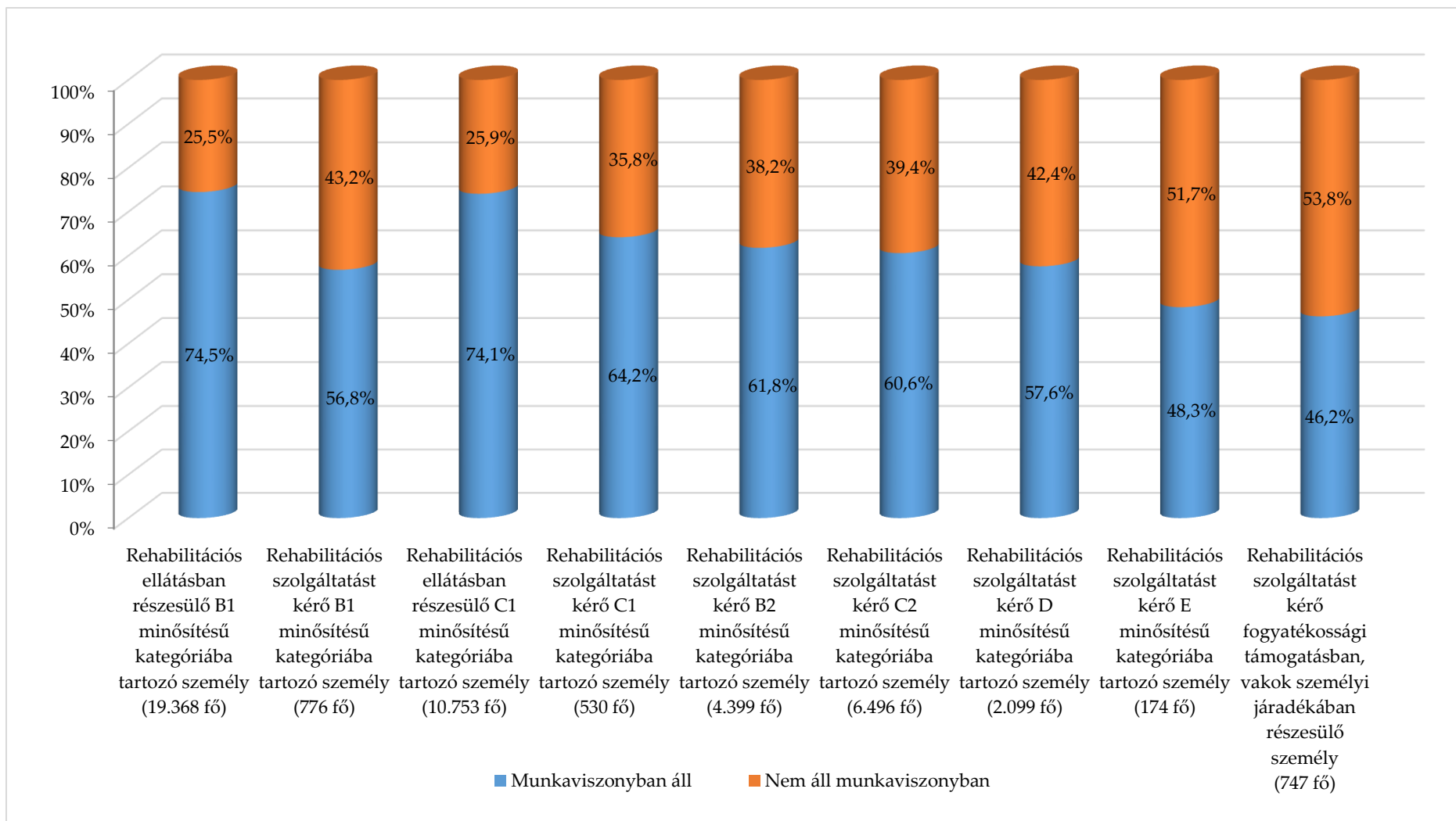
A rehabilitációs szolgáltatást kérő megváltozott munkaképességű személyek 56,6%-a foglalkoztatásban állt a 2017. januártól 2018. júniusig vizsgált időszakban. Ez az átlag kisebb arányt mutat a 2015. júliustól 2016. december 31-i időszakban vizsgált 60,9%-os adathoz képest és 14%-kal kevesebb, mint a 2017. januártól 2018. júniusi időszakban mért rehabilitációs ellátásban részesülő ügyfelek foglalkoztatási arányának átlaga. A 2017. januártól 2018. júniusáig elemzett időszakban a rehabilitációs szolgáltatást kérő megváltozott munkaképességű személyek közül foglalkoztatási jogviszonnyal rendelkezők aránya 2018. júniusában a legnagyobb (59,6%), amíg a legkisebb arányt (53,4%) 2017. januárjában érték el. A vizsgált időszakban elemzett foglalkoztatási arány elmarad a 2016. áprilisában mért 64,0%-os megoszláshoz képest, amely a fentebb említett 2016. június 9-ei hatállyal módosult Mmr. változásaira vezethető vissza. 2017. januárjától – a számokat vizsgálva – az állapítható meg, hogy a rehabilitációs szolgáltatást kérő személyek száma, és ebből a munkaviszonyban állók száma hónapról hónapra egyenes arányban növekszik, amíg 2017. januárjában 8.665 fő és 4.631 fő, 2017. júniusában 10.695 fő és 5.969 fő, 2017. decemberében 12.594 fő és 7.381 fő volt, addig 2018. januárjában 13.019 fő és 7.577 fő, 2018. júniusában ez a szám elérte a 15.221 főt és a 9.070 főt.



14. ábra: A rehabilitációs hatósággal együttműködő megváltozott munkaképességű személyek munkaviszony szerinti megoszlása (2018. június)

A rehabilitációs hatóság kétszer annyi rehabilitációs ellátásban részesülő személlyel tartotta a kapcsolatot, mint rehabilitációs szolgáltatást kérő ügyféllel. **A vizsgált**

időszakban a rehabilitációs ellátásban részesülő B1, C1 minősítési kategóriával rendelkező megváltozott munkaképességű személyek nagyobb arányban álltak munkaviszonyban, mint a nyilvántartásba vételüket kérő egyének. 2018 júniusában a rehabilitációs ellátásban részesülő személyek esetében 30.121 főből 22.397 fő, míg a rehabilitációs szolgáltatást kérő személyeknél 15.221 főből 9.070 fő létesített foglalkoztatási jogviszonyt.



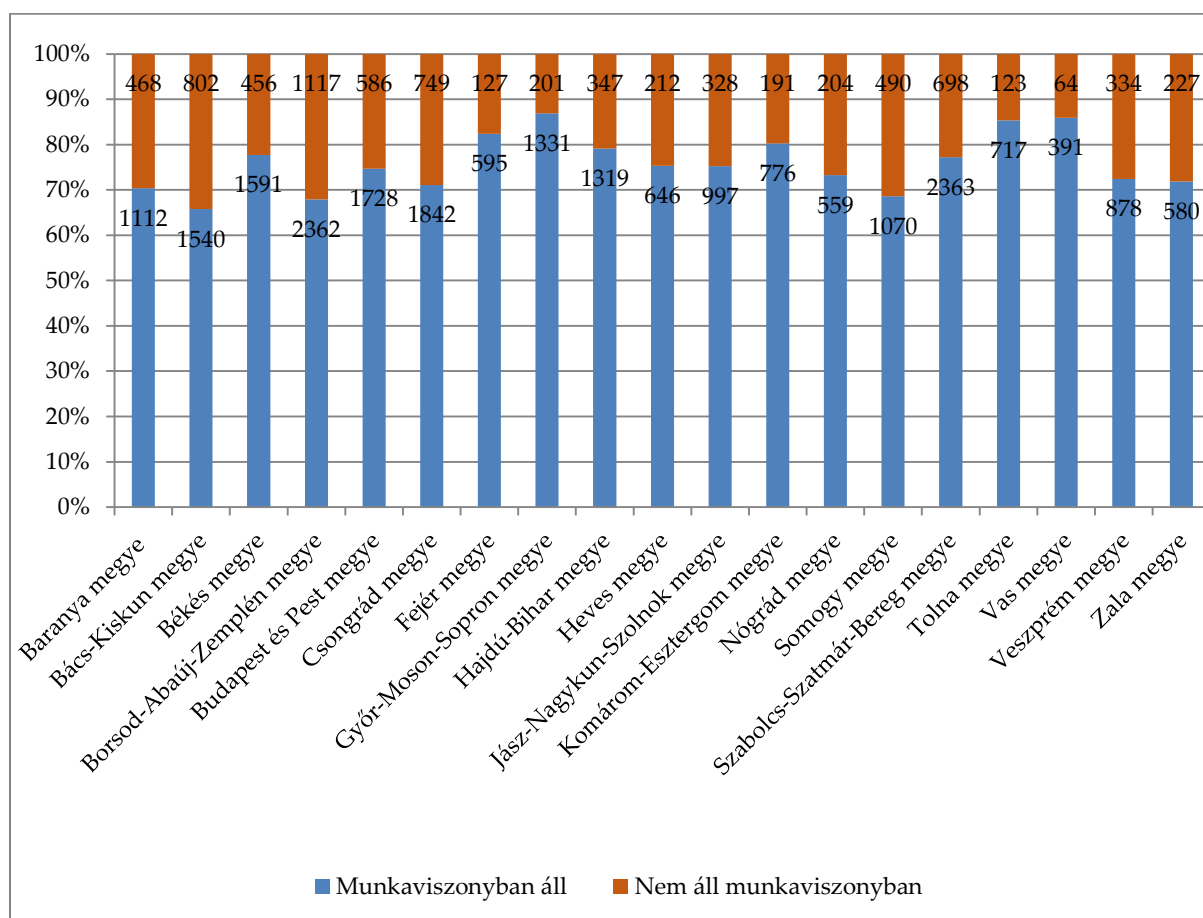
15. ábra: A rehabilitációs hatósággal együttműködő személyek munkaviszony szerinti megoszlása (2018. június)

A 15. ábrán látható, hogy a rehabilitációs ellátásban részesülő B1 minősítési kategóriával rendelkező ügyfelek hasonló arányban állnak munkaviszonyban, mint az ugyancsak rehabilitációs ellátással rendelkező C1 minősítési kategóriával rendelkező megváltozott munkaképességű személyek, ami az egészségi állapotban való jelentős eltérés miatt érdekes megállapítás.

A rehabilitációs szolgáltatást kérő személyek esetében a B1, C1 minősítési kategóriákba tartozó, ellátásban nem részesülő ügyfelek elhelyezkedési aránya jóval alacsonyabb, az azonos minősítési kategóriába tartozó, együttműködésre kötelezetett, ellátásban részesülő személyeknél.

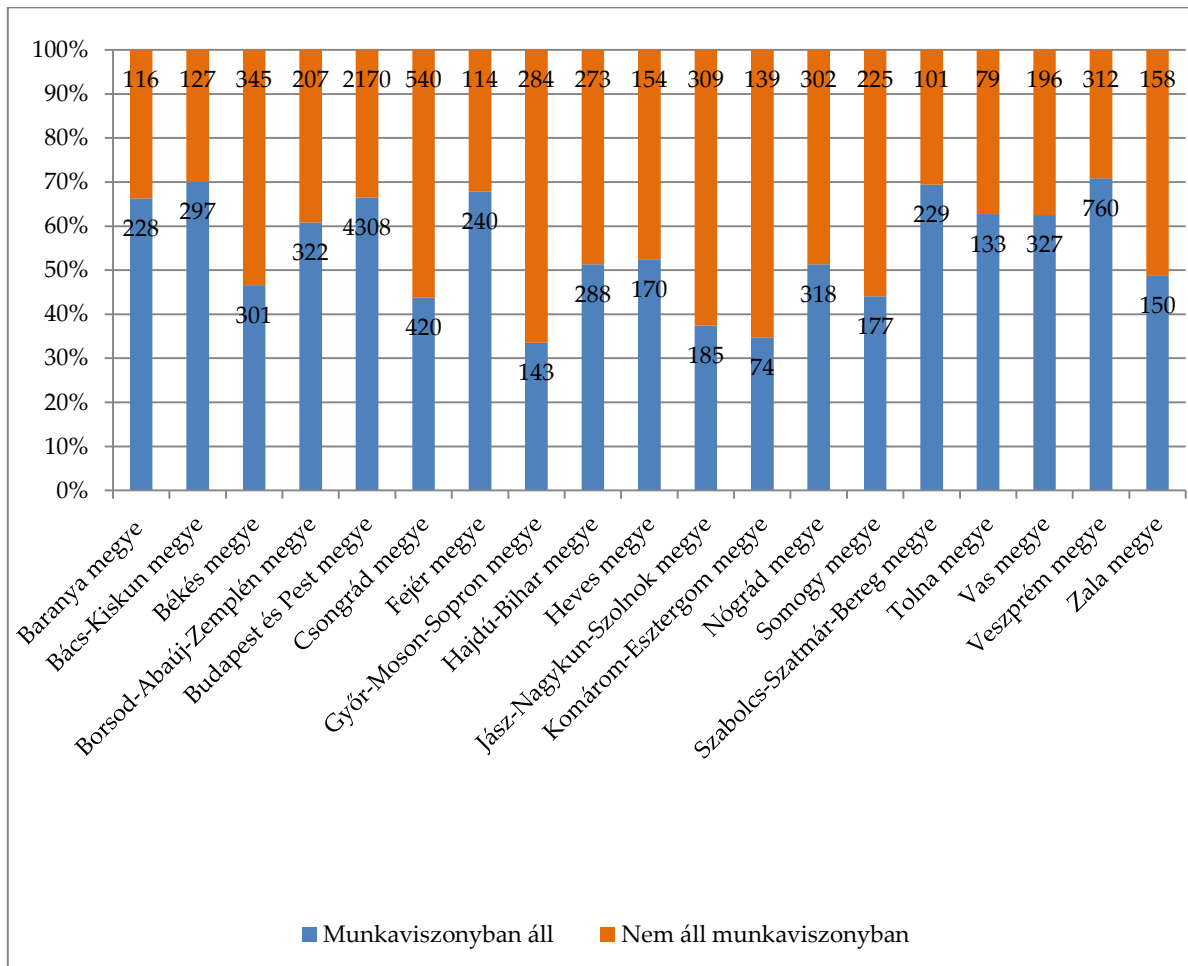
Figyelembe kell venni azonban a jogszabályokban meghatározott együttműködési kereteket és azok megszegésének szankcionálást, amely a rehabilitációs ellátásban részesülő személyeknél szigorúbb, mint a rehabilitációs szolgáltatást kérő ügyfeleknél, így vélhetően az ellátásban nem részesülő személyek többször mulasztják el a keresőtevékenységük bejelentését.

A következő ábrán megyei bontásban kerülnek bemutatásra a foglalkoztatási arányszámok a rehabilitációs ellátásban részesülő személyek esetében.



16. ábra: Rehabilitációs ellátásban részesülő személyek munkaviszony szerinti megoszlása (2018. június)

A legmagasabb foglalkoztatási arány Győr-Moson-Sopron megyében van, ahol a rehabilitációs ellátottak 86,9%-a rendelkezik munkaviszonnyal, ez összefüggésben van a régió kedvező munkaerő-piaci helyzetével. Bács-Kiskun megyében a legalacsonyabb a munkaviszonyban állók aránya, ahol a rehabilitációs ellátottak mindössze 65,8%-a rendelkezik foglalkoztatási jogviszonnyal.



17. ábra: A rehabilitációs szolgáltatást kérő személyek munkaviszony szerinti megoszlása (2018. június)

A munkaviszonyban álló rehabilitációs szolgáltatást kérő személyeknél már jóval nagyobb az arányok közötti eltérés. Legnagyobb arányban Veszprém megyében állnak munkaviszonyban a rehabilitációs szolgáltatást kérő személyek (70,9%), legalacsonyabb arányban pedig Győr-Moson-Sopron megyében (33,5%), amely a kedvező munkaerő-piaci helyzethez képest kiemelten alacsony.

6. Fontosabb megállapítások

A megváltozott munkaképességű személyekre vonatkozóan nem áll a Főigazgatóság rendelkezésére teljes körű adatbázis, így a kimutatásban kizárólag a rehabilitációs hatósággal együttműködő megváltozott munkaképességű személyekkel kapcsolatosan kerültek bemutatásra statisztikai adatok, elemzések.

A rehabilitációs hatóságoktól kapott 2018. júniusi együttműködők létszámára vonatkozó adatokat a 2018. évi megyénkénti lakónépesség számával összevetve megállapítható, hogy **az egy lakosra jutó rehabilitációs hatósággal együttműködő személyek aránya Csongrád megyében volt a legmagasabb, míg Fejér megyében a legalacsonyabb.** Ez a közel azonos lakónépességgel rendelkező két megye esetében több mint háromszoros eltérést jelentett az együttműködő személyek vonatkozásában.

A 2015 júniusától 2018 júniusáig tartó, három éves időszakot áttekintve az egy foglalkozási rehabilitációs ügyintézőre eső átlagos ügyfélszám 500 fő volt. Ezen **magas ügyfélszámból következik, hogy a foglalkozási rehabilitációs ügyintézők esetében a hatósági, adminisztratív feladatok elvégzésén túl csupán kevés lehetőség adódik a szolgáltatásnyújtási tevékenység végzésére.**

Amennyiben a foglalkozási rehabilitációs ügyintézők – mint fontos, foglalkozási rehabilitációt elősegítő szakemberek – leterheltségét megyei bontás szerint vizsgáljuk, megállapítható, hogy **megyénként nagyon eltérő az egy ügyintézőre eső együttműködő személyek száma.** A 2018. júniusi adatok alapján Győr-Moson-Sopron megyében például négyszer több együttműködő személy jutott egy foglalkozási rehabilitációs ügyintézőre, mint Heves megyében. Ezt azért fontos kiemelni, mert a foglalkozási rehabilitációs szolgáltatások mennyisége és minősége összefügghet az együttműködő személyek létszámával, **így vélhetően kevésbé tud megvalósulni az országosan egységes színvonalú foglalkozási rehabilitációs szolgáltatásnyújtás – a rehabilitációs hatóság által – a megváltozott munkaképességű személyek sikeres foglalkozási rehabilitációjának elősegítése érdekében.**

A nyílt munkaerő-piaci, illetve akkreditált foglalkoztatókkal, az akkreditált szolgáltató szervezetekkel és a foglalkozási rehabilitációs projektekkal való kapcsolattartás mennyisége és minősége is összefüggést mutathat a foglalkozási rehabilitációs ügyintézőkkel kapcsolatot tartó megváltozott munkaképességű személyekkel. Ennek következtében **az ügyfélszámot tekintve leterheltebb megyék**

esetében vélhetően kevesebb idő marad a foglalkozási rehabilitációban kulcsszerepet betöltő személyekkel történő aktív kapcsolattartásra.

A rehabilitációs hatósággal együttműködő személyek létszámát vizsgálva megállapítható, hogy 2017 januárjától 2018 júniusáig a rehabilitációs ellátásban részesülők esetében csökkenés, míg a szolgáltatást kérő személyeknél növekedés volt megfigyelhető.

A rehabilitációs ellátottak közül a dunántúli régiókban a C1, míg az északi régiókban a B1 minősítési kategóriába tartozó személyek szerepeltek nagyobb arányban. A rehabilitációs szolgáltatást kérő személyek több mint kétharmada B2, illetve C2 minősítési kategóriába tartozott.

A rehabilitációs ellátásban részesülő B1 és C1 minősítési kategóriával rendelkező megváltozott munkaképességű személyek átlagosan szinte azonos arányban állnak munkaviszonyban, amit azért érdemes külön megemlíteni, mert a két minősítési kategória az egészségkárosodás mértékét tekintve jelentősen eltér egymástól.

A szolgáltatást kérő személyekről általánosságban elmondható, hogy foglalkoztathatóság szempontjából jellemzően nehezebb körülményekkel rendelkeznek a rehabilitációs ellátásban részesülőkhez képest és rehabilitálhatóságuk, munkaerő-piacra történő visszavezetésük is nehezebben valósítható meg. A statisztikai kimutatások alapján megállapítható, hogy a rehabilitációs hatósággal együttműködő személyek tekintetében a foglalkoztatás aránya lényegesen magasabb a csoportra jellemző foglalkoztatási aránynál, azonban a teljes foglalkoztatottság eléréséhez elengedhetetlen lenne a szolgáltatást kérő személyek foglalkoztatási arányának további növelése, amely azonban csak folyamatos támogatás, komplex foglalkozási rehabilitációs szolgáltatások biztosítása révén tud hatékonyan megvalósulni. A megváltozott munkaképességű személyek rehabilitációs szolgáltatásokhoz való hozzáféréseinek biztosítása a rehabilitációs hatóság jogszabályi kötelezettsége, mely jelenleg túlnyomó részt a korábban említett két foglalkozási rehabilitációs projekten¹⁴ keresztül valósul meg, ezek azonban várhatóan a 2019. év első felében véget érnek.

¹⁴ EFOP-1.1.1-15 és VEKOP-7.1.3-15 projektek