

# A rehabilitációs hatósággal együttműködő megváltozott munkaképességű személyekre vonatkozó statisztikai adatok elemzése

KIMUTATÁS | 2019.

I. félév



SZOCIÁLIS ÉS GYERMEKVÉDELMI FŐIGAZGATÓSÁG

Szakmatámogatási Főosztály

Foglalkozási Rehabilitációs Osztály

**Benedek István Zsolt**  
főigazgató

Minden jog fenntartva.

Budapest  
2019

## Tartalomjegyzék

Ábrajegyzék.....	2
1. Bevezető.....	4
2. A foglalkozási rehabilitációs ügyintézőkkel és a velük együttműködő megváltozott munkaképességű személyekkel kapcsolatos adatok bemutatása .....	6
3. A rehabilitációs ellátásban részesülő és rehabilitációs szolgáltatást kérő személyek foglalkoztatottsága .....	18
4. A foglalkozási rehabilitációs célú munkaközvetítéssel kapcsolatos adatok .....	26
5. Fontosabb megállapítások.....	32

## Ábrajegyzék

1. ábra: Foglalkozási rehabilitációs ügyintézők száma megyei bontásban (2019. június).....	6
2. ábra Foglalkozási rehabilitációs ügyintézői ügyfélfogadási helyszínek ügyfélfogadás jellege szerint megyei bontásban (2019.június) .....	7
3. ábra Foglalkozási rehabilitációs ügyintézők ügyfélfogadási ideje megyei bontásban (óra/hét) (2019 június) .....	7
4. ábra: A rehabilitációs hatósággal együttműködő megváltozott munkaképességű személyek megyei megoszlása (2019. június) .....	9
5. ábra: Az egy foglalkozási rehabilitációs ügyintézőre jutó szolgáltatást kérő és rehabilitációs ellátásban részesülő személyek száma megyei megoszlás szerint (2019. június) .....	11
6. ábra: A rehabilitációs ellátásban részesülő megváltozott munkaképességű személyek száma (2015. június - 2019. június).....	13
7. ábra: A rehabilitációs ellátásban részesülő személyek minősítési kategória szerinti megoszlása megyénként (2019. június) .....	14
8. ábra: A szolgáltatást kérő személyek összetétele (2019. június) .....	15
9. ábra: A szolgáltatást kérő megváltozott munkaképességű személyek száma (2015. június - 2019. június).....	17
10. ábra: A rehabilitációs ellátásban részesülő személyek közül foglalkoztatási jogviszonnyal rendelkezők aránya (2015. június – 2019. június).....	18
11. ábra: A szolgáltatást kérő személyek közül foglalkoztatási jogviszonnyal rendelkezők aránya (2015. június – 2019. június) .....	19

12. ábra: A rehabilitációs hatósággal együttműködő megváltozott munkaképességű személyek munkaviszony szerinti megoszlása (2019. június) .....	20
13. ábra: A rehabilitációs ellátásban részesülő személyek munkaviszony szerinti megoszlása (2019. június) .....	21
14. ábra: A szolgáltatást kérő személyek munkaviszony szerinti megoszlása (2019. június) .	22
15. ábra: Rehabilitációs ellátásban részesülő személyek munkaviszony szerinti megyei megoszlása (2019. június) .....	24
16. ábra: A szolgáltatást kérő személyek munkaviszony szerinti megyei megoszlása (2019. június).....	25
17. ábra: Sikertelen közvetítések ügyfél oldalról megjelenő okainak megoszlása (2019. első félév) .....	26
18. ábra: Sikertelen közvetítések munkáltatói oldalról megjelenő okainak megoszlása (2019. első félév) .....	27
19. ábra: Nyilvántartott munkaadók számának alakulása (2019. első félév) .....	28
20. ábra: Akkreditált és nyílt munkaerő-piaci munkáltatók által beadott munkaerőigények számának és az alkalmazni kívánt létszámnak az alakulása (2019. első félév) .....	29
21. ábra: Elhelyezkedés a rehabilitációs hatóság közvetítésével és a rehabilitációs hatóság közvetítése nélkül (2019. első félév) .....	30
22. ábra: Transzifoglalkoztatást követően nyílt munkaerőpiacon elhelyezkedettek létszáma és munkapróba megállapodások alakulása (2015. második félév – 2019. első félév).....	31

## 1. Bevezető

Az első fokon eljáró rehabilitációs hatóságoknál feladatot ellátó foglalkozási rehabilitációs ügyintézőkkel, továbbá a velük együttműködő megváltozott munkaképességű személyekkel kapcsolatosan újabb átfogó elemzés készült a 2019. első félévi adatokat alapul véve, annak érdekében, hogy a szakemberek, a munkáltatók és a megváltozott munkaképességű személyek is megismerhessék az aktuális országos és megyei szintű adatokat, valamint az ezek mögött húzódó főbb összefüggéseket.

Az elemzés elsősorban az első fokon eljáró rehabilitációs hatósággal együttműködő, rehabilitációs ellátásban részesülő és szolgáltatást kérő személyek létszámához és foglalkoztatásához kapcsolódó adatokat mutatja be. A kimutatás a Szociális és Gyermekvédelmi Főigazgatóság (a továbbiakban: Főigazgatóság) által üzemeltetett elektronikus felületen, valamint a Szociális Ágazati Portálon is közzétételre került.

Az emberi erőforrások minisztere felé teljesítendő havi jelentéstételi kötelezettség értelmében a rehabilitációs hatóságoktól beérkező adatok összesítését – a megváltozott munkaképességű személyek ellátásaival kapcsolatos eljárási szabályokról szóló 327/2011. (XII. 29.) Korm. rendelet 1. § (14) bekezdése alapján – a Főigazgatóság látja el.

Fontos megjegyezni, hogy a rehabilitációs hatóságok által készített statisztikai adatokat az adatszolgáltatás teljesítésében közreműködő kollégáknak továbbra is manuálisan kell feldolgozniuk, ugyanis a fejlesztési igények jelzése ellenére az eddigiekben nem valósult meg a havi jelentéstételi kötelezettség informatikai támogatottsága.

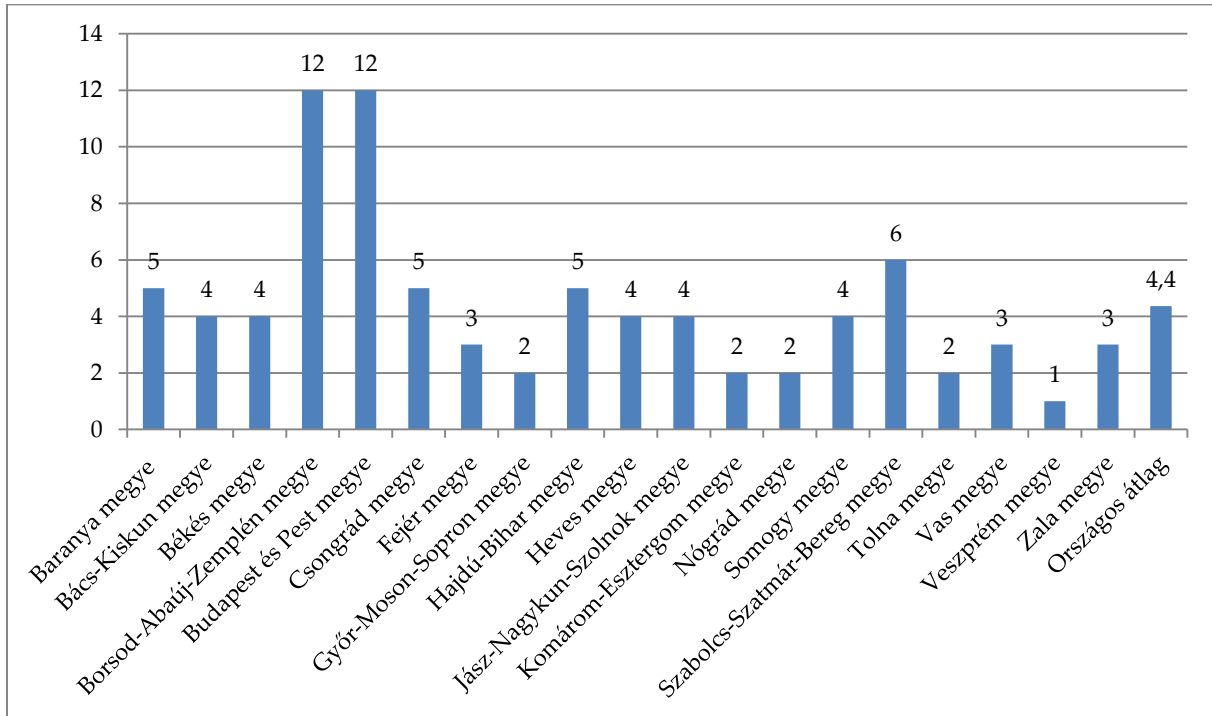
Továbbá a statisztikai adatok havi összesítése és elemzése során szerzett tapasztalatok alapján az adatszolgáltatási táblával kapcsolatosan 2018. év második felében módosítási javaslatok kerültek megfogalmazásra a Főigazgatóság részéről, amelyek elfogadását követően a 2019. évtől egy új, átdolgozott adattábla van használatban. A módosított táblából nyert adatok többek között árnyaltabb képet adnak a foglalkozási rehabilitációs ügyintézők akkreditált és nyílt munkaerő-piaci munkaadókkal való együttműködéséről, emellett a munkáltatók felé történő foglalkozási rehabilitációs célú munkaközvetítések számának valamint a sikertelen közvetítések okainak nyomon követésére is szolgál.

A kimutatásban részletezésre került a foglalkozási rehabilitációs ügyintézők megyei megoszlása, leterheltsége; a rehabilitációs ügyintézés ügyfelek általi hozzáférhetősége; a rehabilitációs hatósággal együttműködő megváltozott

munkaképességű személyek összetételére vonatkozó adatok. Továbbá bemutatásra került hogyan alakult a 2015 júniusától 2019 júniusáig tartó négy éves időszak alatt a foglalkoztatási szint a rehabilitációs hatósággal együttműködő több mint 39 ezer megváltozott munkaképességű személy esetében.

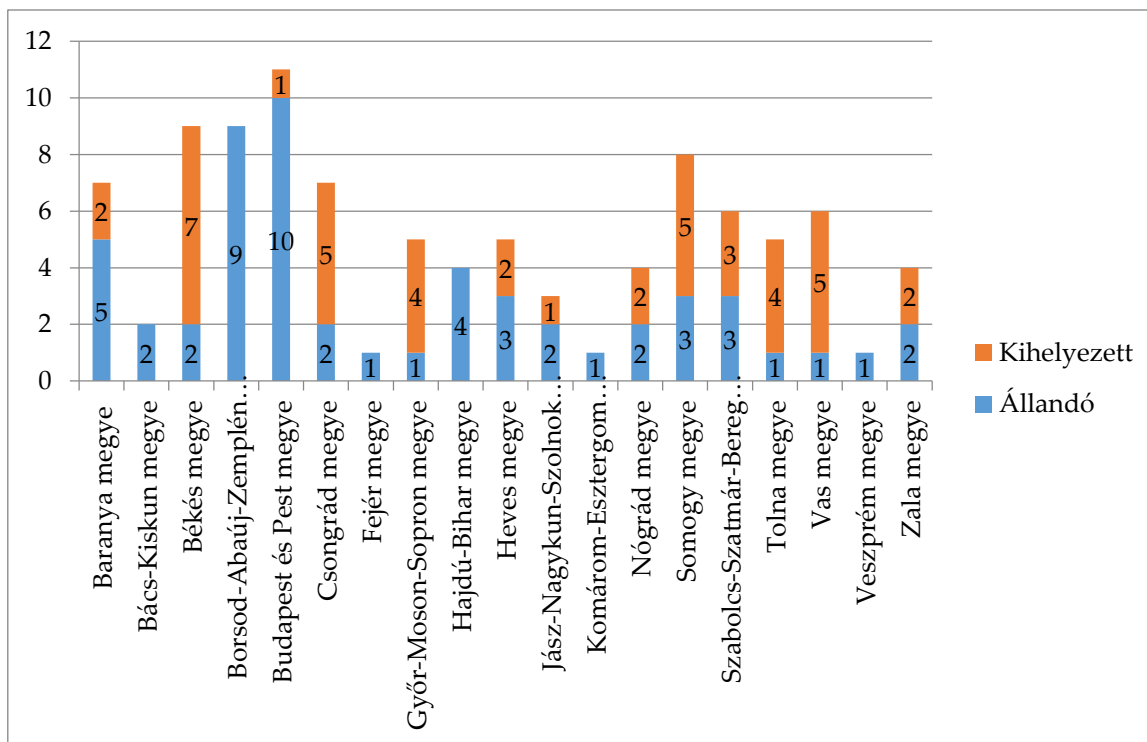
A 2018. I. féléves kimutatásban részletesen bemutatásra került a rehabilitációs hatóság feladatellátása, ezen belül a foglalkozási rehabilitációs ügyintézők együttműködése a megváltozott munkaképességű személyekkel, valamint a komplex minősítés feltételei is ismertetésre kerültek, ezek jelen kimutatásnak nem képezik részét, azonban az érdeklődők számára a fent jelzett elektronikus felületeken elérhetőek.

## 2. A foglalkozási rehabilitációs ügyintézőkkel és a velük együttműködő megváltozott munkaképességű személyekkel kapcsolatos adatok bemutatása

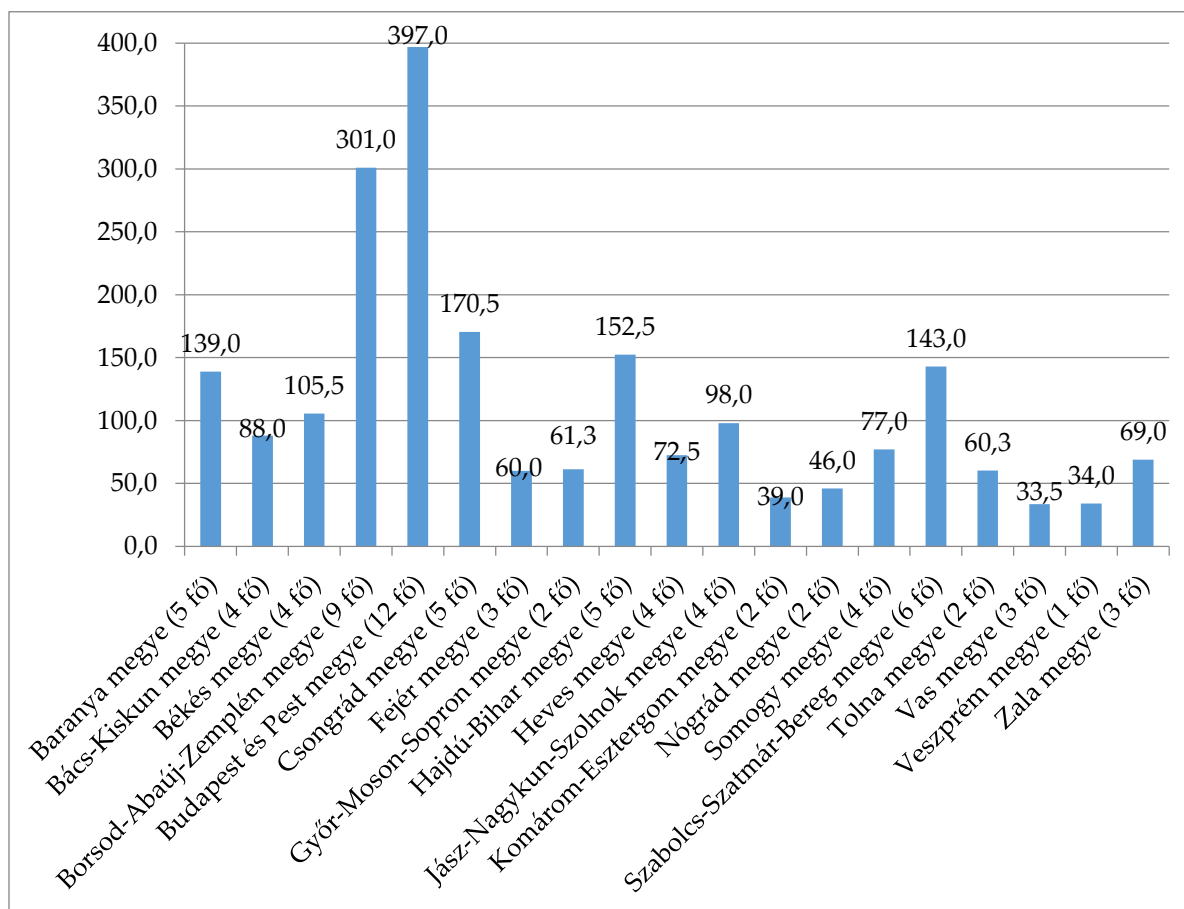


1. ábra: Foglalkozási rehabilitációs ügyintézők száma megyei bontásban (2019. június)

A 2019. júniusi adatok alapján az országban **83 fő foglalkozási rehabilitációs ügyintéző** állt foglalkoztatásban, akik **39.170 fő megváltozott munkaképességű személlyel** (ebből 22.970 fő rehabilitációs ellátásban részesülő, 16.200 fő pedig rehabilitációs szolgáltatást kérő személy) **tartottak kapcsolatot**. A vizsgált hónapban egy foglalkozási rehabilitációs ügyintézőre átlagosan 471,9 fő együttműködő személy jutott.



2. ábra Foglalkozási rehabilitációs ügyintézői ügyfélfogadási helyszínek ügyfélfogadás jellege szerint megyei bontásban (2019.június)



3. ábra Foglalkozási rehabilitációs ügyintézők ügyfélfogadási ideje megyei bontásban (óra/hét) (2019 június)

A 2. és 3. ábra a foglalkozási rehabilitációs ügyintézők ügyfelek általi elérhetőségét kívánja bemutatni az **országban található összesen 98 ügyfélfogadási helyszínen**. Kiemelkedő, hogy Budapest és Pest megyében 12 ügyintéző 11 helyszínen (ebből csak egy kihelyezett<sup>1</sup>, a többi állandó), Borsod-Abaúj-Zemplén megyében pedig a 12 ügyintéző 9 helyszínen (állandó) biztosított ügyfélfogadást. Ezzel szemben három megyében az ügyfeleknek csak egy állandó ügyfélfogadási helyszín állt rendelkezésre. A megyék területét, és ebből adódóan az ügyfelek feltételezhető utazási idejét vizsgálva a legnagyobb területű Bács-Kiskun megyében csupán 2 városban biztosítottak ügyfélfogadást, noha 4 ügyintéző dolgozott a megyében.

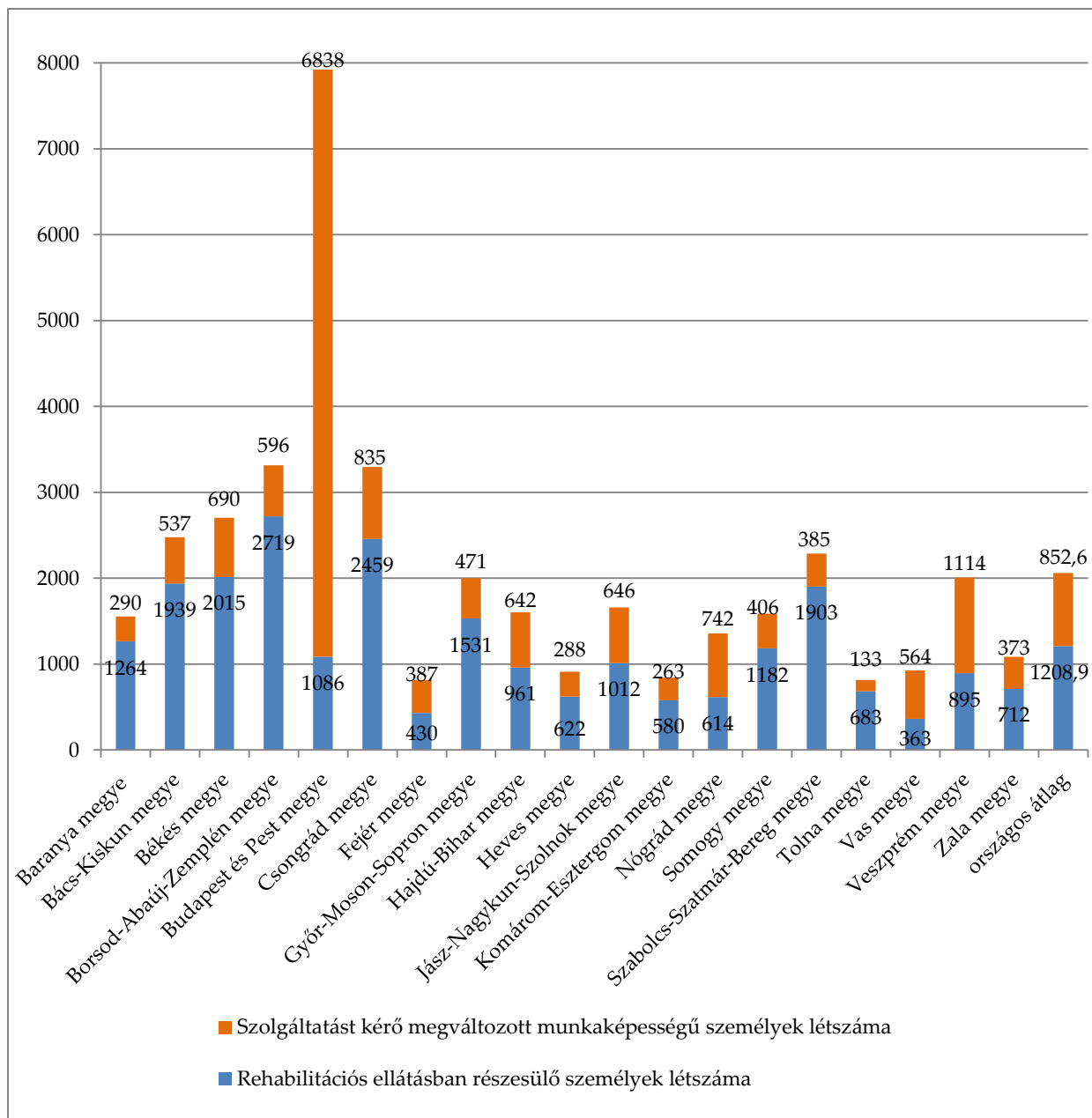
Budapest és Pest megyében, illetve Borsod-Abaúj-Zemplén megyében volt az országban a legtöbb ügyintéző (12 fő), így az ügyfelek részére biztosított ügyfélfogadási idő is ebben a két megyében volt a legtöbb. Bizonyos megyékben azonban a magasabb ügyintézői létszám mellett rövidebb ügyfélfogadási időt tapasztalhatunk, például Vas megyében 3 ügyintéző heti 33,5 óra ügyfélfogadást biztosított 1 állandó és 4 kihelyezett helyszínen. A beérkező adatszolgáltatásokból azonban nem derül ki, hogy az ügyintézőknek esetlegesen milyen egyéb feladatokat kell ellátniuk a rehabilitációs ügyintézői tevékenységen kívül, mely nehezítheti feladatellátásukat.

Ezek alapján megállapítható, hogy **a megváltozott munkaképességű személyek hozzáférése a rehabilitációs ügyintézéshez országos szinten nagymértékű eltérést mutat**. Ez nemcsak az együttműködési kötelezettség teljesítését nehezíti meg a már rehabilitációs hatóság látókörében lévő ügyfelek esetében, hanem az inaktív megváltozott munkaképességű személyek rendszerben történő megjelenését sem segítik elő.

---

<sup>1</sup> A kihelyezett ügyfélfogadás alatt a heti egy-két nap, a havi egy nap, a páratlan illetve páros héten váltakozó egy-egy nap értendő, amikor a foglalkozási rehabilitációs ügyintéző az állandó ügyfélfogadási helyszínről más városba megy kihelyezett ügyfélfogadást tartani.



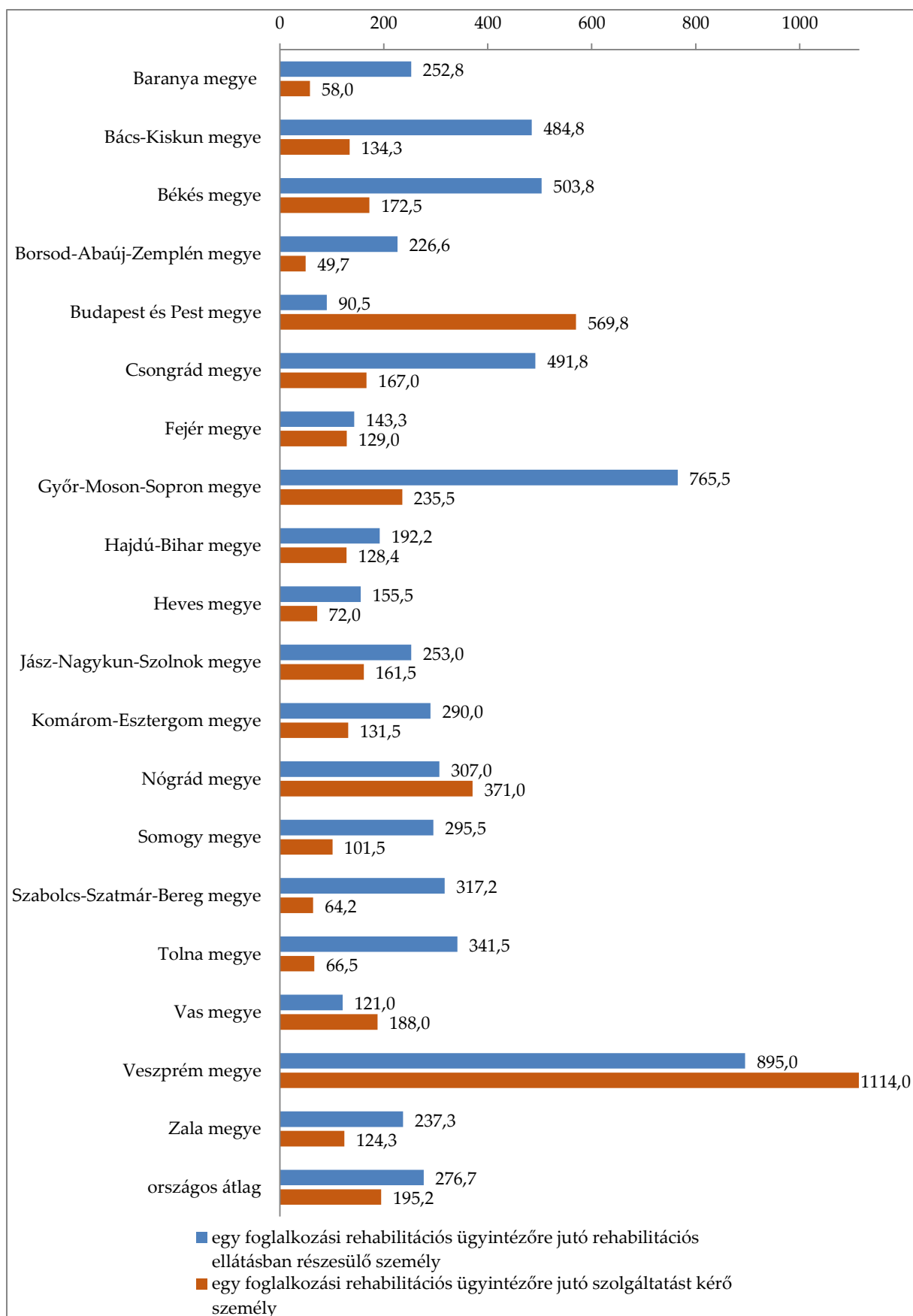


4. ábra: A rehabilitációs hatósággal együttműködő megváltozott munkaképességű személyek megyei megoszlása (2019. június)

A 2019. júniusi adatszolgáltatás alapján megyénként átlagosan 2.061,6 fő volt a rehabilitációs hatósággal együttműködő személyek száma. Az együttműködők összetételét vizsgálva elmondható, hogy a vizsgált hónapban a rehabilitációs ellátásban részesülők adták az ügyfélkör közel 58,6%-át, szemben a két évvel korábbihoz képest, ahol az együttműködők 75,9%-a rehabilitációs ellátásban részesülő személy volt.

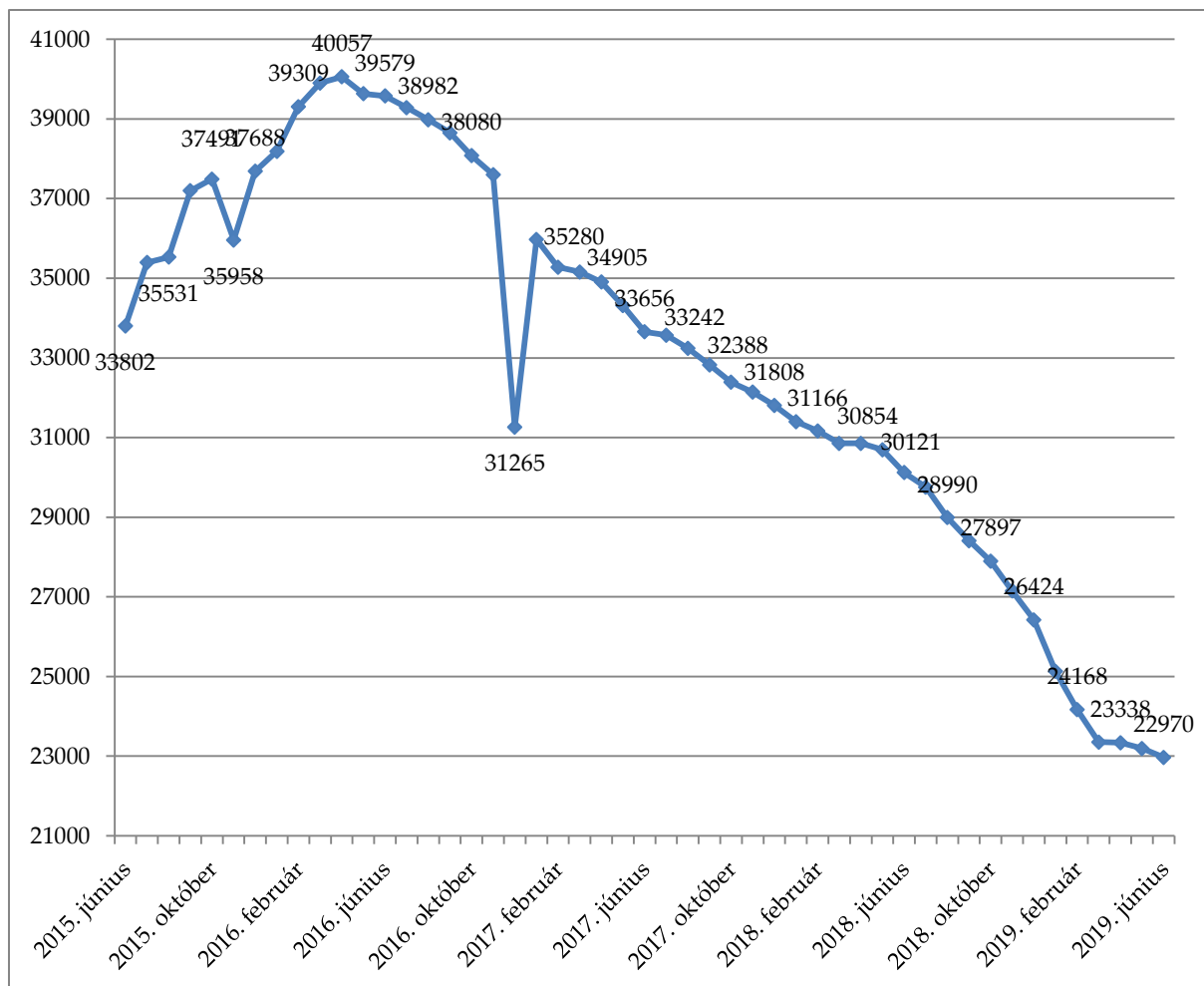
Ahogy a fenti szám adatok is alátámasztják, a **rehabilitációs ellátásban részesülők számának csökkenése folytatódott, szinte az összes megyében csökkent a létszámuk a 2018. decemberi adatokhoz képest, legnagyobb arányban Budapest és**

Pest megyében (35,7%-kal). Győr-Moson-Sopron megyében volt tapasztalható a legnagyobb arányú növekedés a rehabilitációs ellátásban részesülők számát tekintve (3,6%-os növekedés). **Az országos átlagot tekintve az előző félévhez képest 13,1%-kal csökkent a rehabilitációs ellátásban részesülők száma, míg a szolgáltatást kérők számában lényegi eltérés nem mutatkozott (0,3%-os emelkedés).** A szolgáltatást kérő személyek száma kilenc megyében csökkent a 2018. decemberi adatokhoz képest, legnagyobb arányban Tolna megyében (43,2%), míg a legnagyobb arányú emelkedés Győr-Moson-Sopron megyében volt megfigyelhető (21,1%).



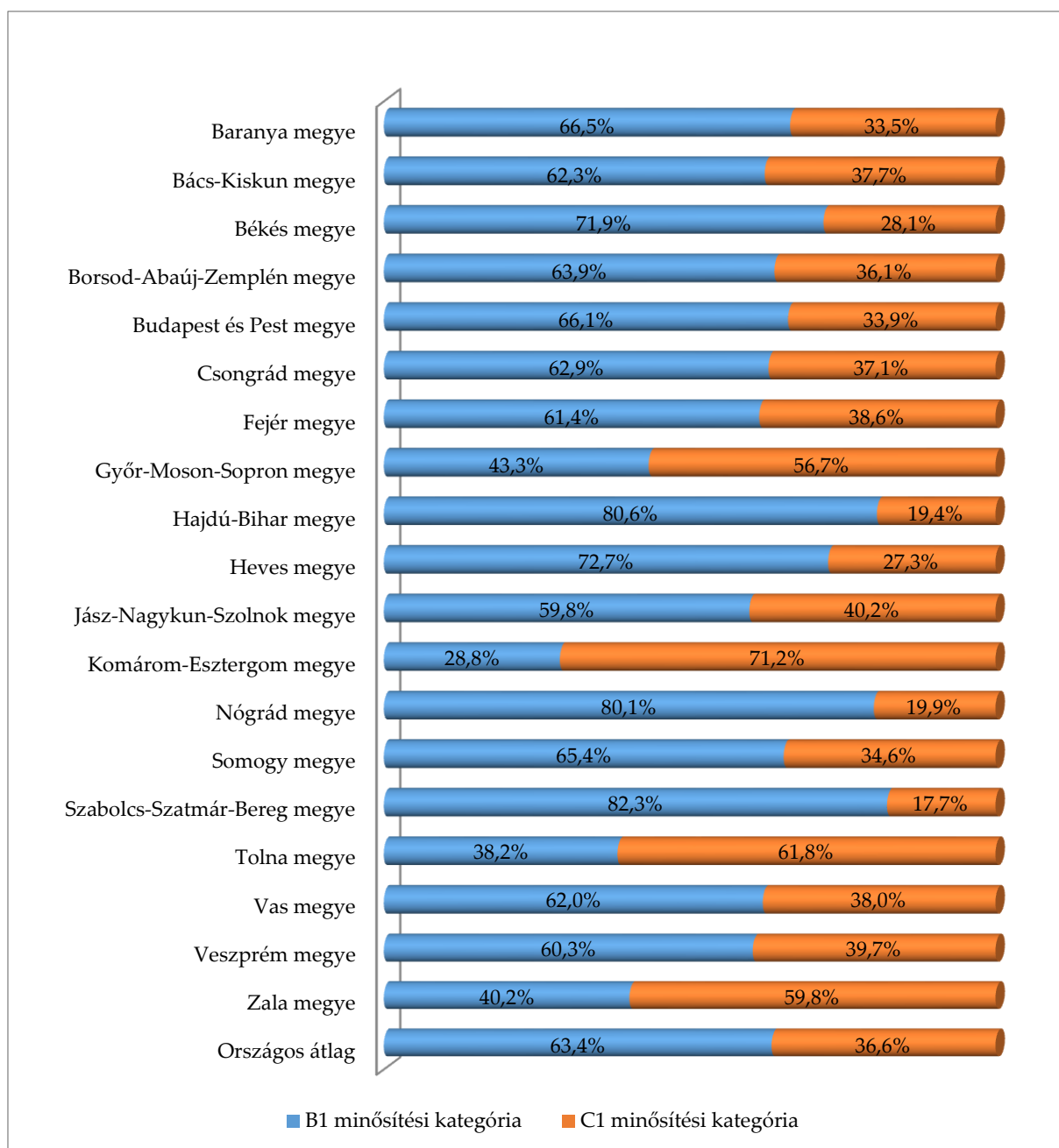
5. ábra: Az egy foglalkozási rehabilitációs ügyintézőre jutó szolgáltatást kérő és rehabilitációs ellátásban részesülő személyek száma megyei megoszlás szerint (2019. június)

A vizsgált hónapban a legkevesebb egy ügyintézőre jutó együttműködő személy Heves megyében (227,5 fő) mutatkozott, ezt követte Fejér (272,3 fő) és Borsod-Abaúj-Zemplén megye (276,3 fő), mindkét esetben jócskán az országos átlag (471,9 fő) alatti számról beszélhetünk az egy ügyintézőre eső ügyfélszám tekintetében. Ezzel szemben hét megyében az országos átlag fölötti leterheltség volt megfigyelhető. Az adatsort vizsgálva szembetűnő Veszprém megyében az egy ügyintézőre jutó 2.009 fő együttműködő személy, ez a szám annak tudható be, hogy a megyében – 2019. április 10-től – csupán 1 fő foglalkozási rehabilitációs ügyintéző végezte feladatát. Azonban a 2019. év ezt megelőző hónapjait tekintve is nagyon magas, 1.000 fő körüli együttműködő személy jutott a megyében egy ügyintézőre. Győr-Moson-Sopron megyében – amely az előző évben is a legleterheltebb megye volt – a foglalkozási rehabilitációs ügyintézőknek közel négy és félszer több ügyféllel kellett foglalkoznia, mint például a Heves megyei ügyintézőknek.



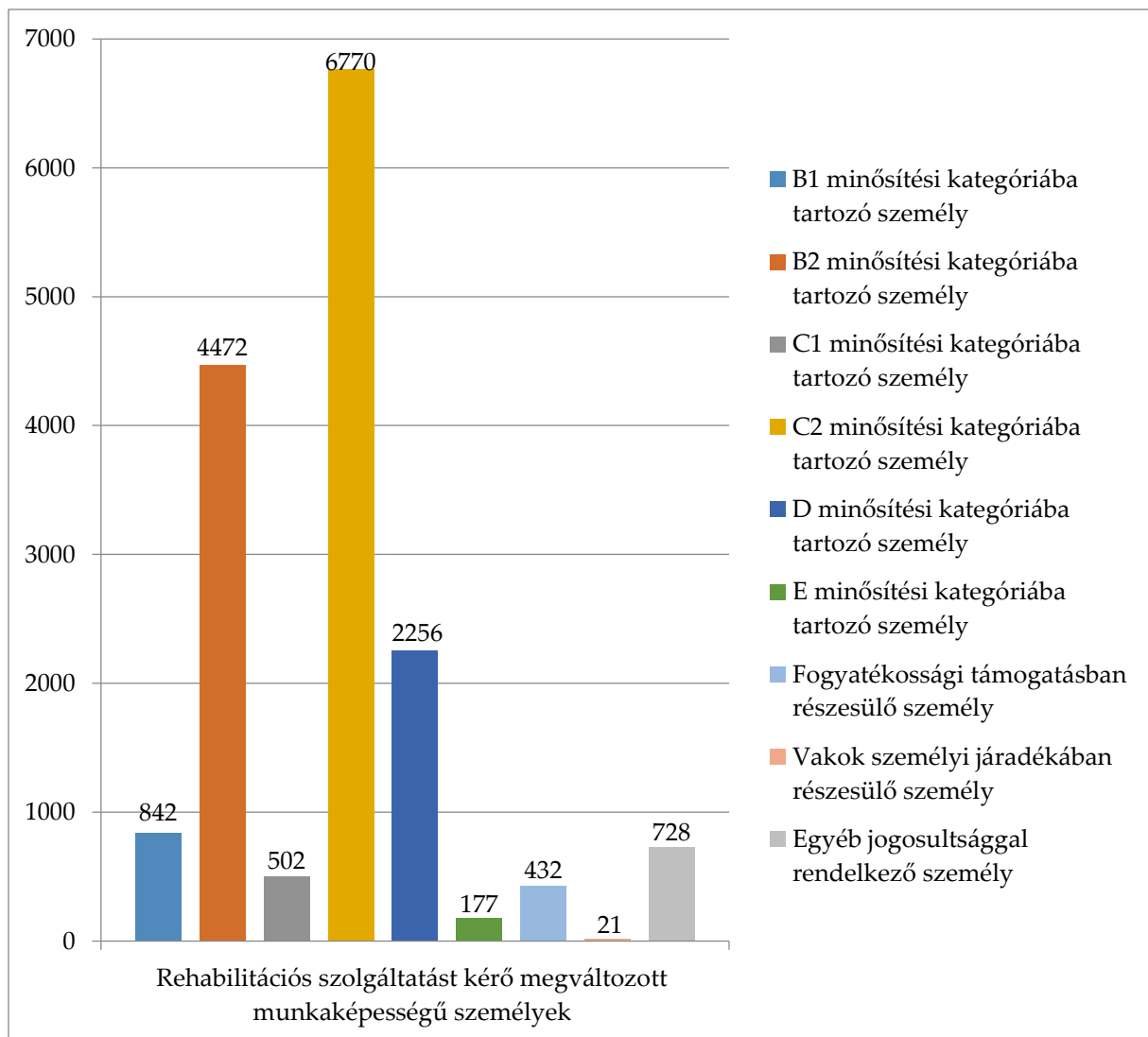
6. ábra: A rehabilitációs ellátásban részesülő megváltozott munkaképességű személyek száma (2015. június - 2019. június)

A rehabilitációs hatóság nyilvántartása alapján a **rehabilitáció ellátásban részesülő megváltozott munkaképességű személyek száma 2016 áprilisában (40.057 fő) volt a legmagasabb, számuk 2019. júniusára 42,7%-kal csökkent.**



7. ábra: A rehabilitációs ellátásban részesülő személyek minősítési kategória szerinti megoszlása megyénként (2019. június)

A rehabilitációs ellátásban részesülőket vizsgálva megállapítható, hogy Komárom-Esztergom, Tolna, Zala, és Győr-Moson-Sopron megyék kivételével a B1 minősítési kategóriával rendelkező személyek vannak többségben.



8. ábra: A szolgáltatást kérő személyek összetétele (2019. június)

**A szolgáltatást kérő személyek közel 70%-a – az előző évhez hasonlóan – B2 és C2 minősítési kategóriába tartozott.** Az egyéb jogosultsággal rendelkező személy kategóriába azok tartoznak, akik a megváltozott munkaképességű személyek ellátásairól és egyes törvények módosításáról szóló 2011. évi CXCI. törvény 22. § b)<sup>2</sup>-c)<sup>3</sup>, illetve 38/C. § (1)<sup>4</sup> bekezdése alapján megváltozott munkaképességű személynek minősülnek. A Központi Statisztikai Hivatal legfrissebb adatai szerint a

<sup>2</sup> aki legalább 40 százalékos egészségkárosodással rendelkezik, az erről szóló szakvélemény, szakhatósági állásfoglalás, hatósági bizonyítvány, minősítés időbeli hatálya alatt (ide sorolhatók a baleseti járadékra; rokkantsági járadékra; magasabb összegű családi pótlékra; bányászok egészségkárosodási járadékára; bányászati dolgozók kereset-kiegészítésére jogosultak, továbbá a 2012. év előtt kiállított szakvéleménnyel rendelkezők, akiknek az össz-szervezeti egészségkárosodása legalább 40%-os mértékű),

<sup>3</sup> aki legalább 40 százalékos egészségkárosodással rendelkezik, az erről szóló szakvélemény, szakhatósági állásfoglalás, hatósági bizonyítvány, minősítés időbeli hatálya alatt (ide sorolhatók a baleseti járadékra; rokkantsági járadékra; magasabb összegű családi pótlékra; bányászok egészségkárosodási járadékára; bányászati dolgozók kereset-kiegészítésére jogosultak, továbbá a 2012. év előtt kiállított szakvéleménnyel rendelkezők, akiknek az össz-szervezeti egészségkárosodása legalább 40%-os mértékű),

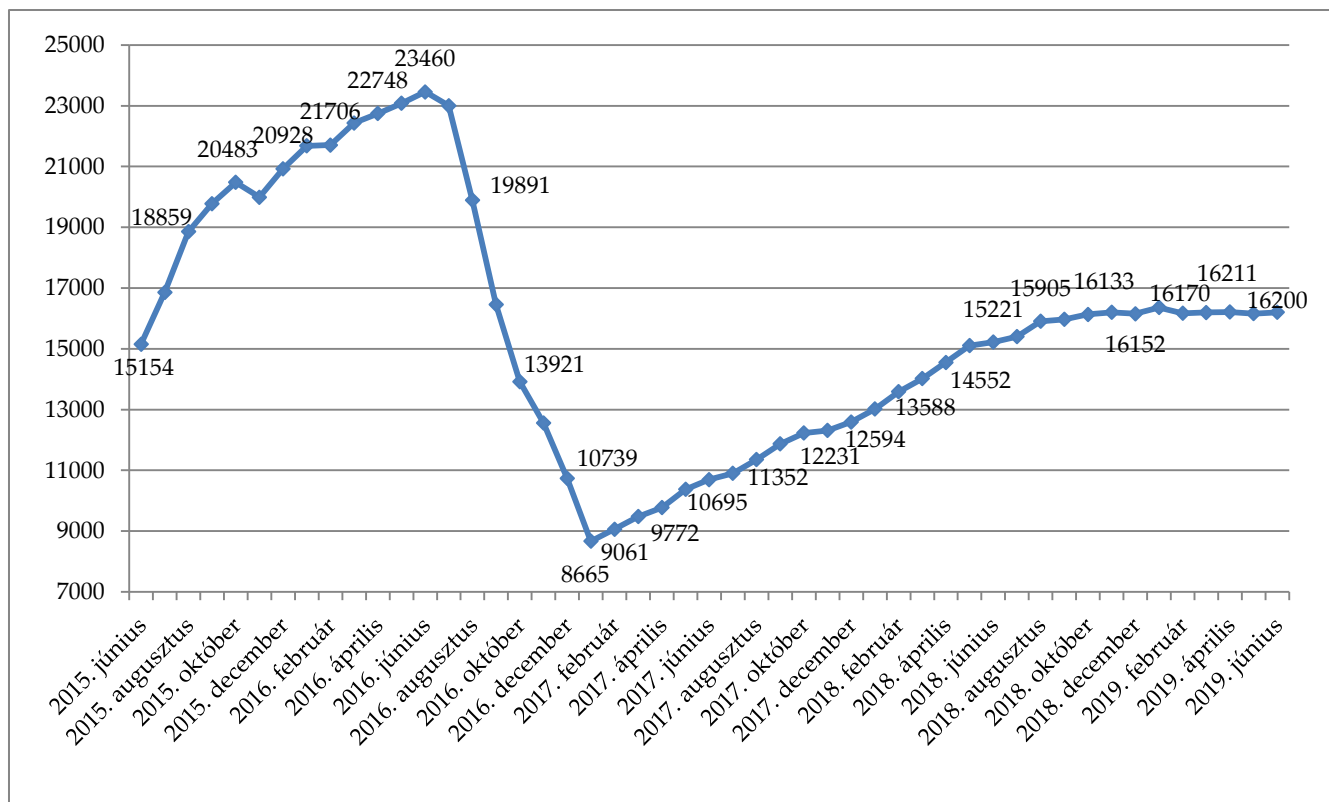
<sup>4</sup> aki továbbfolyósított rokkantsági ellátásban részesül.

fogyatékosági támogatásban részesülő személyek száma a 2018. évben 110.569 fő<sup>5</sup> volt. Bár ebből a létszámból 68.552 fő 62 év feletti, ennek ellenére megállapítható, hogy **az aktív korú fogyatékosági támogatásban részesülők csekély hányada jelenik meg a rehabilitációs hatóság látókörében.**

---

<sup>5</sup> [https://www.ksh.hu/docs/hun/xstadat/xstadat\\_eves/i\\_fsg006.html#](https://www.ksh.hu/docs/hun/xstadat/xstadat_eves/i_fsg006.html#)

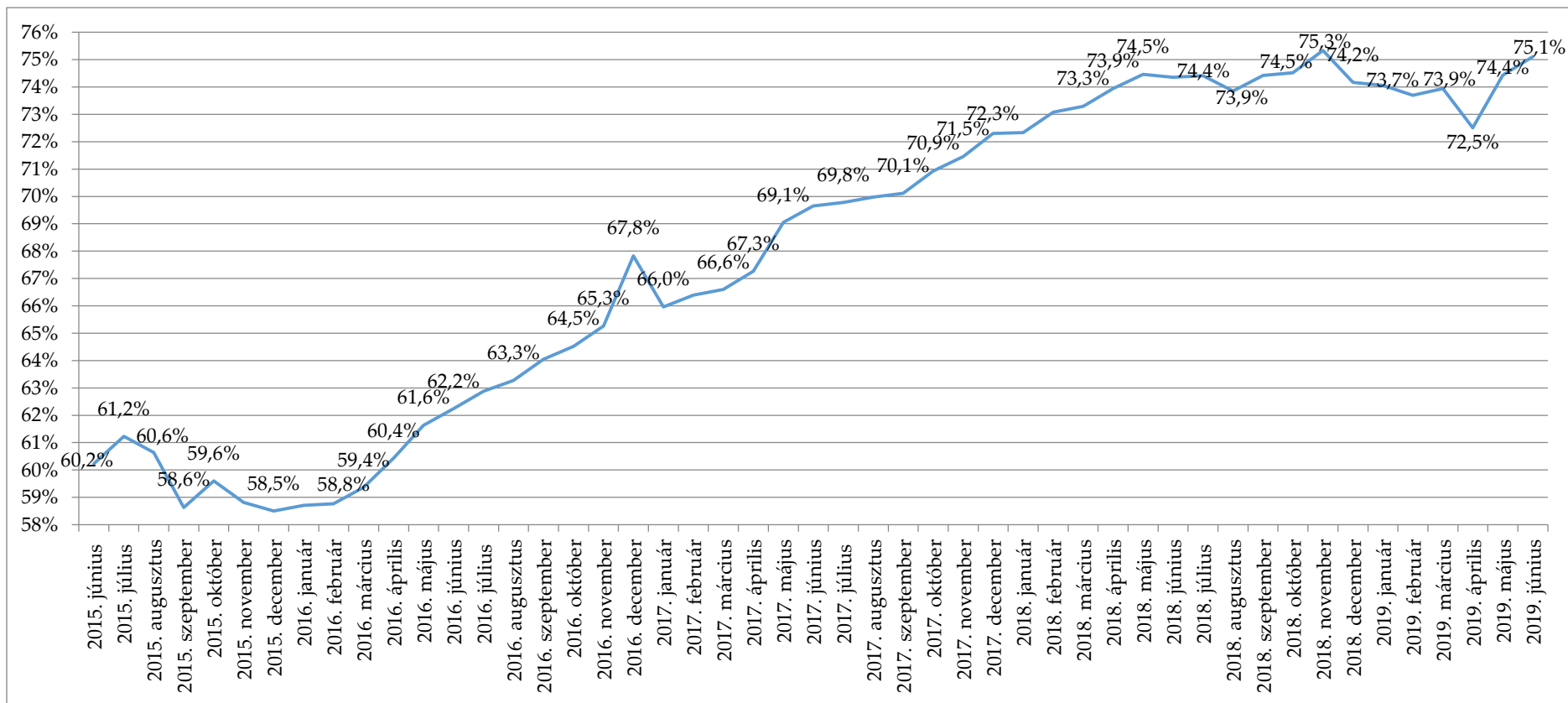




9. ábra: A szolgáltatást kérő megváltozott munkaképességű személyek száma (2015. június - 2019. június)

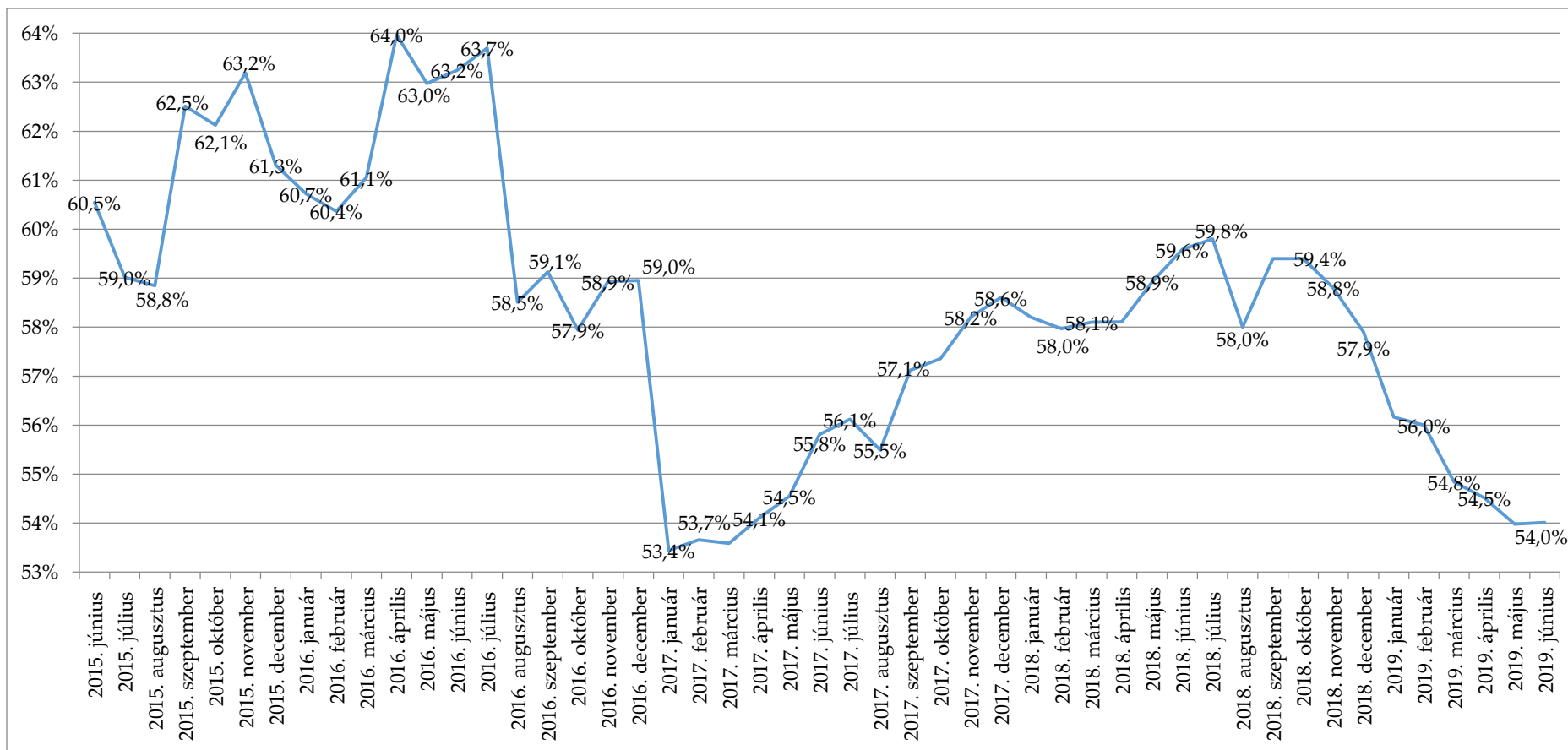
A szolgáltatást kérő személyek létszáma állandó növekedést mutatott 2017 januárjától 2018 novemberéig, ezt követően a **szolgáltatást kérők száma stagnálást mutat, 2018 novemberétől a vizsgált hónapig tartó időszakban átlagosan 16.207 fő szolgáltatást kérő személy működött együtt a rehabilitációs hatósággal.**

### 3. A rehabilitációs ellátásban részesülő és rehabilitációs szolgáltatást kérő személyek foglalkoztatottsága



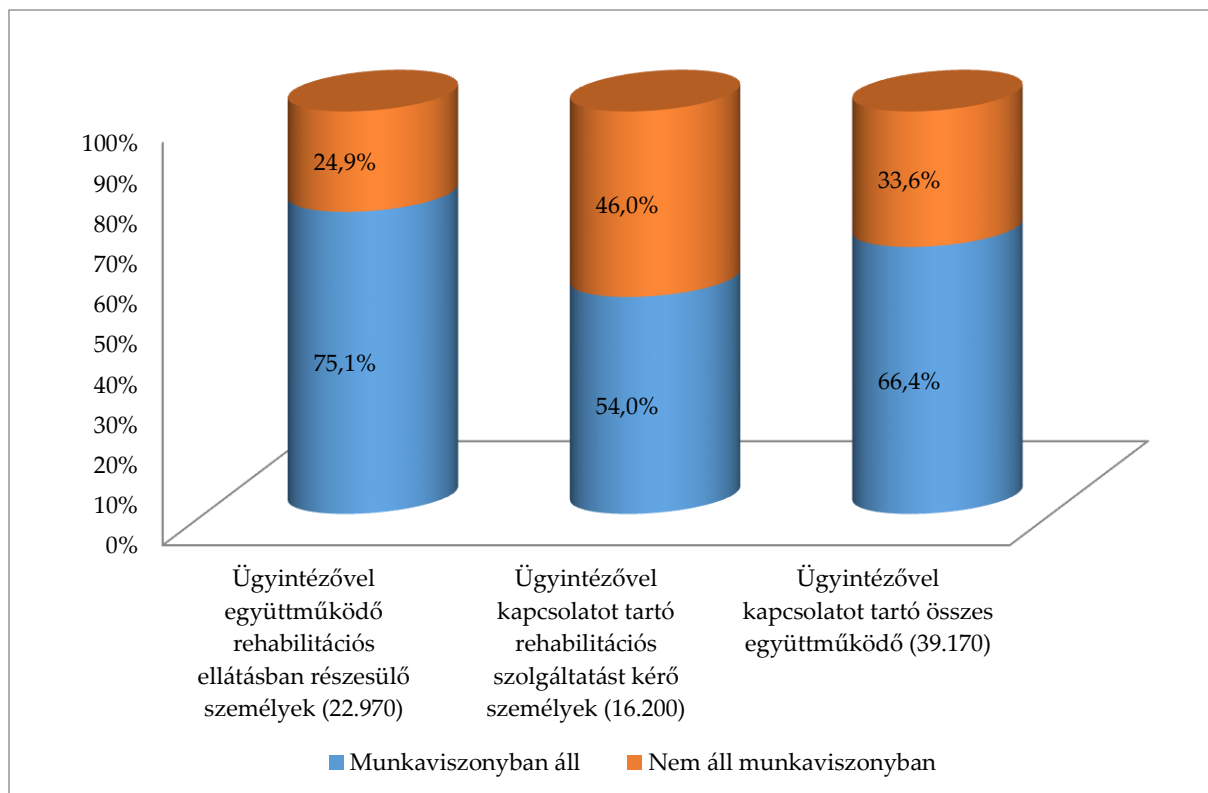
10. ábra: A rehabilitációs ellátásban részesülő személyek közül foglalkoztatási jogviszonnyal rendelkezők aránya (2015. június – 2019. június)

2018 júniusától a vizsgált hónapig tartó időszakot áttekintve elmondható, hogy a **foglalkoztatási jogviszonnyal rendelkező rehabilitációs ellátottak arányának növekedése megrekedt, az egy éves periódus alatt átlagosan 74,2%-uk állt munkaviszonyban.**



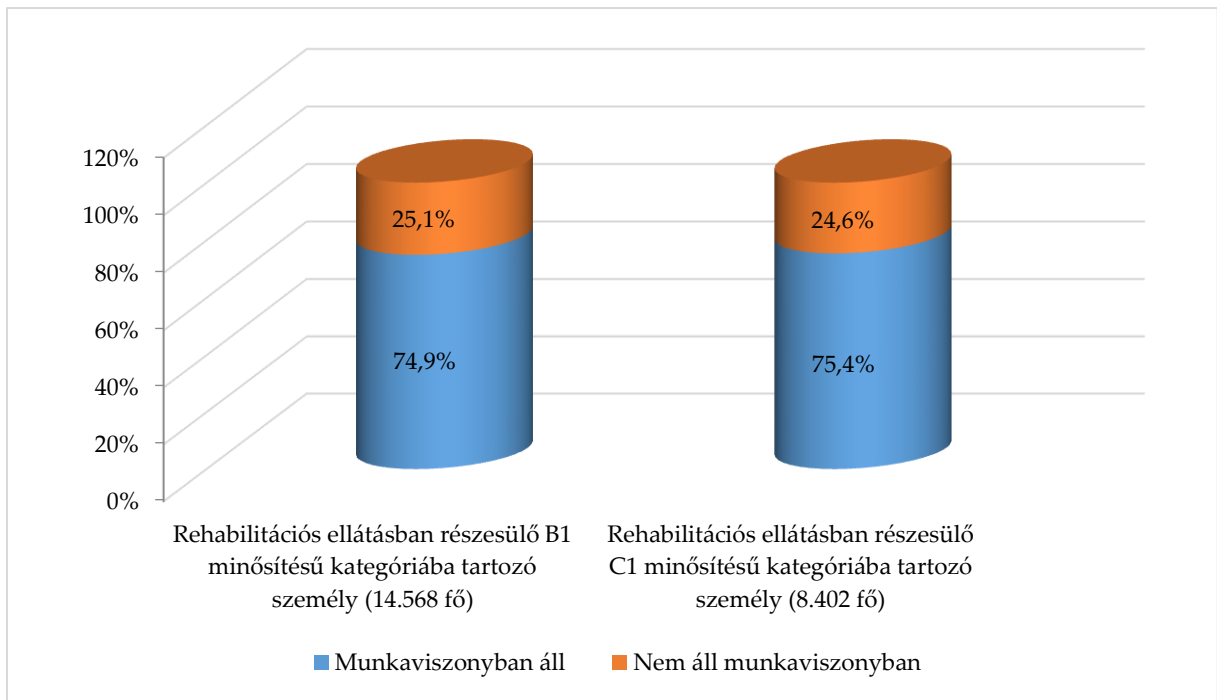
11. ábra: A szolgáltatást kérő személyek közül foglalkoztatási jogviszonnal rendelkezők aránya (2015. június – 2019. június)

A szolgáltatást kérő személyek körében ugyan csökkenő tendenciát látni a munkaviszonnal rendelkezők esetében 2018 októbere óta, azonban az arányszámok közötti eltérések csekélynek mondhatók.



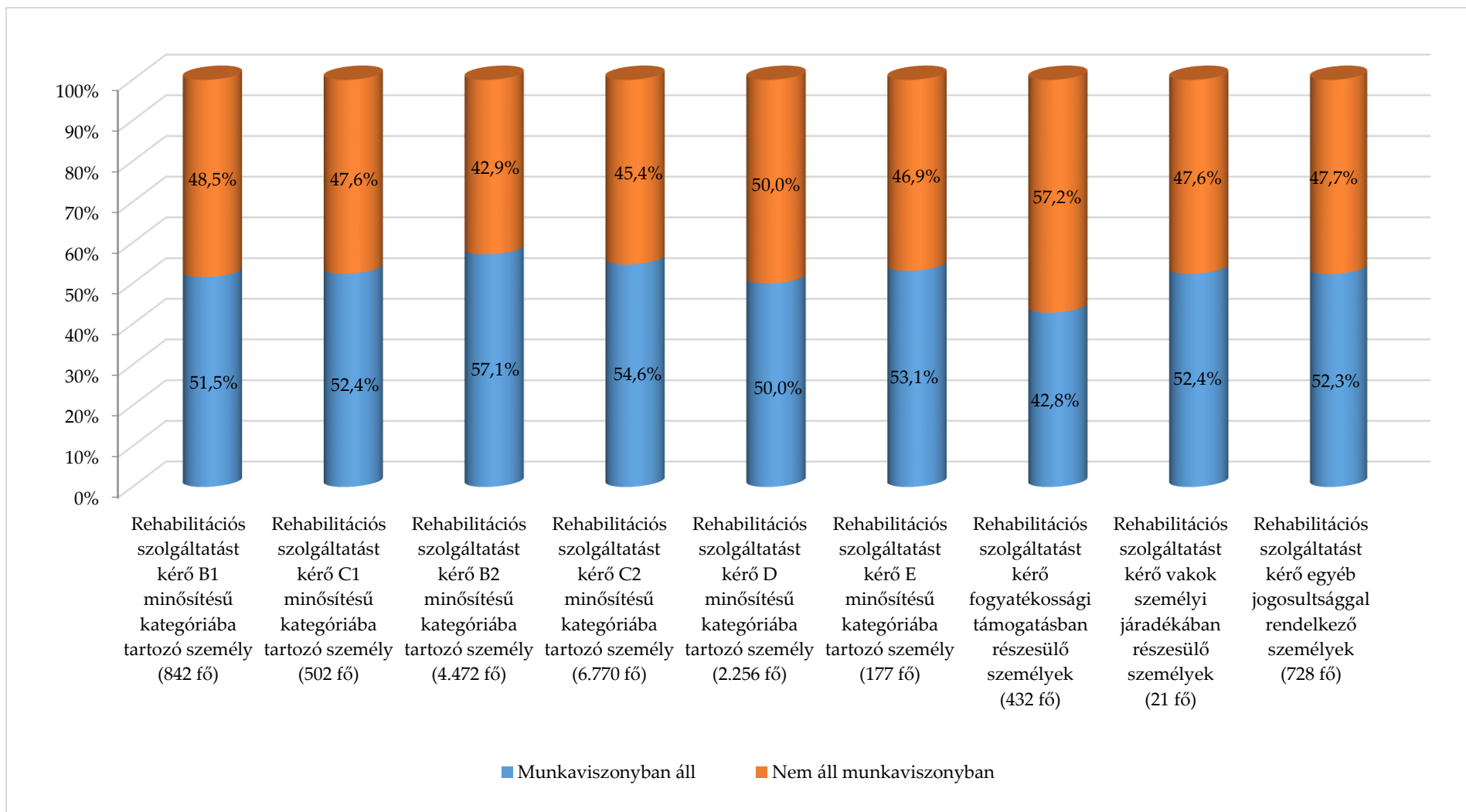
**12. ábra: A rehabilitációs hatósággal együttműködő megváltozott munkaképességű személyek munkaviszony szerinti megoszlása (2019. június)**

A rehabilitációs ellátásban részesülők körében a foglalkoztatottság növekedése megállt, a szolgáltatást kérők foglalkoztatottságában viszont bőven van még potenciál, tekintettel többek között arra, hogy a szolgáltatást kérő személyek közel 70%-a B2 és C2 minősítési kategóriába tartozik, így – legalábbis egészségi állapota alapján – a jelenlegi munkaerő-piaci helyzetben könnyebben lenne foglalkoztatható.



**13. ábra: A rehabilitációs ellátásban részesülő személyek munkaviszony szerinti megoszlása (2019. június)**

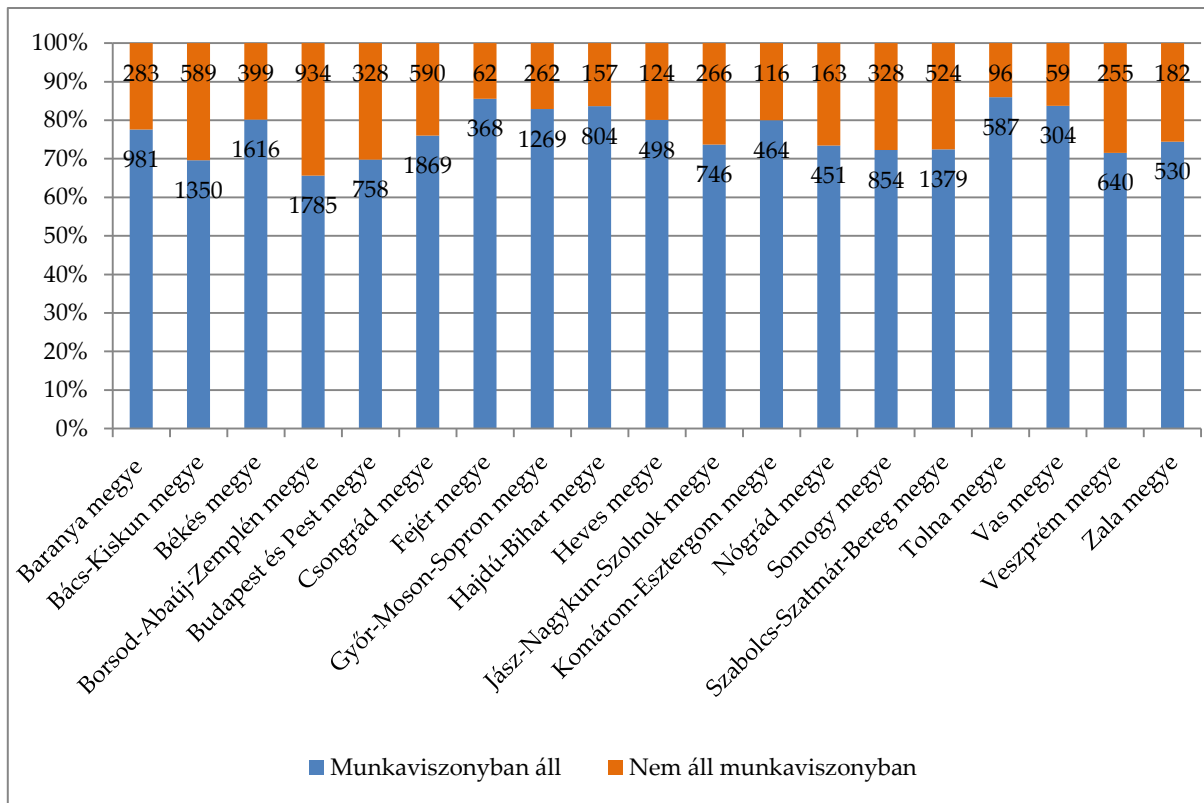
Egészségi állapotuk százalékos eltérése ellenére a B1 és C1 minősítési kategóriába tartozó rehabilitációs ellátásban részesülő személyek foglalkoztatottságában nem mutatkozott jelentős eltérés.



14. ábra: A szolgáltatást kérő személyek munkaviszony szerinti megoszlása (2019. június)

**A rehabilitációs ellátásban részesülőkhez hasonlóan a szolgáltatást kérő személyek esetében sem voltak jelentős eltérések a foglalkoztatottság tekintetében (kivéve a fogyatékosági támogatásban részesülőket), a vizsgált hónapban átlagosan 54%-uk állt munkaviszonyban.**

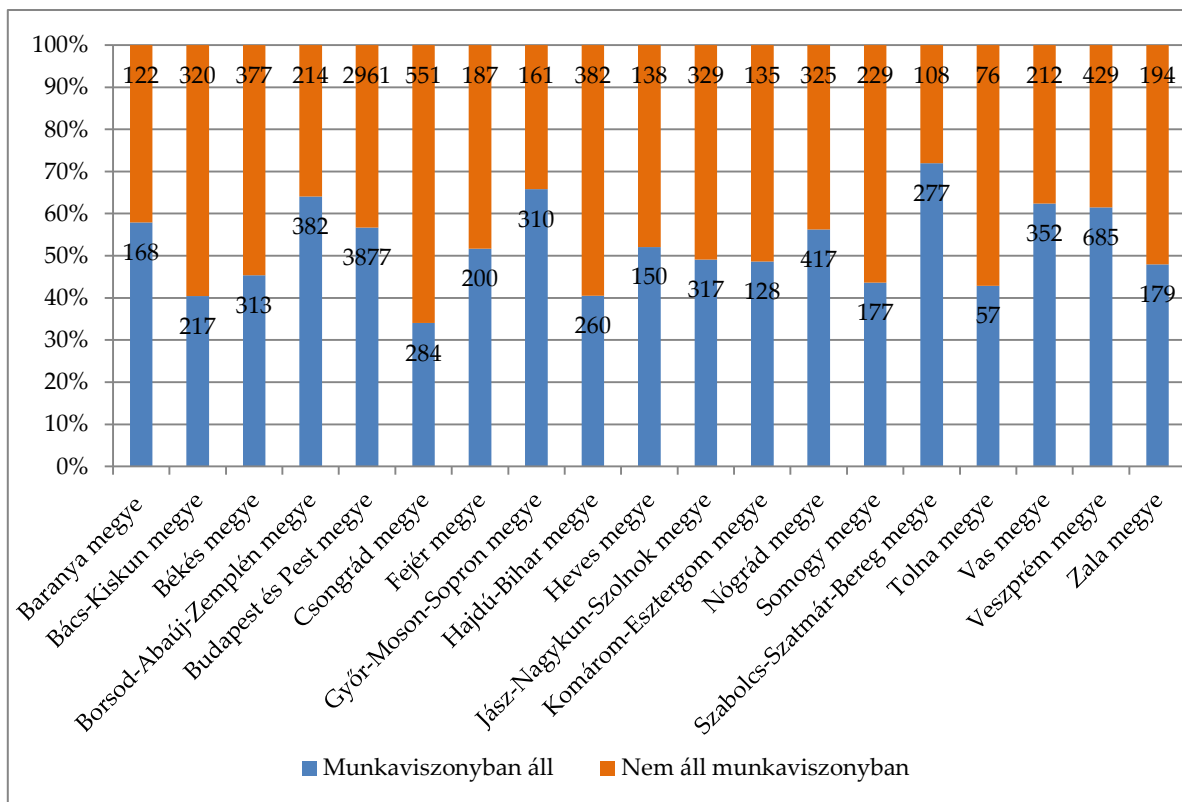
A 14. és a 15. ábra összehasonlítása során látható, hogy a szolgáltatást kérő személyek esetében a B1, C1 minősítési kategóriákba tartozó személyek elhelyezkedési aránya jóval alacsonyabb, az azonos minősítési kategóriába tartozó, rehabilitációs ellátásban részesülő személyekénél. Figyelembe kell venni azonban a jogszabályokban meghatározott együttműködési kereteket és azok megszegésének szankcionálást, tekintettel arra, hogy míg a megváltozott munkaképességű személyek ellátásában részesülő személy a pénzügyi ellátását kockáztatja, amennyiben nem jelenti be keresőtevékenységét, addig a (ellátásban nem részesülő) szolgáltatást kérő személyeknél a keresőtevékenység be nem jelentés csupán a nyilvántartásból való törlés szankciót vonja maga után.



15. ábra: Rehabilitációs ellátásban részesülő személyek munkaviszony szerinti megyei megoszlása (2019. június)

A legmagasabb foglalkoztatási arány Tolna megyében volt, ahol a rehabilitációs ellátottak 85,9%-a rendelkezett munkaviszonnyal, míg Borsod-Abaúj-Zemplén megyében volt a legalacsonyabb a munkaviszonyban állók aránya, a rehabilitációs ellátottak 65,6%-a rendelkezett foglalkoztatási jogviszonnyal.



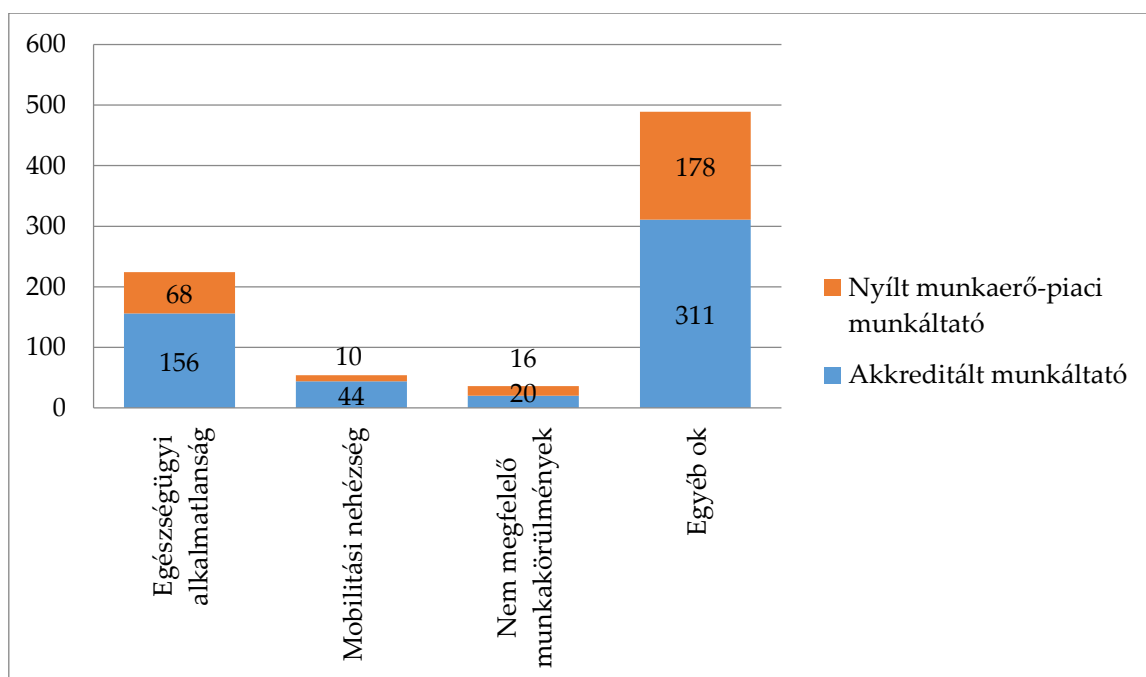


16. ábra: A szolgáltatást kérő személyek munkaviszony szerinti megyei megoszlása (2019. június)

A szolgáltatást kérő személyek munkaviszony szerinti megoszlását vizsgálva a 2019. júniusi hónapban jelentősebb eltérések voltak tapasztalhatók, mint a rehabilitációs ellátásban részesülők esetében. Legnagyobb arányban Szabolcs-Szatmár-Bereg megyében álltak munkaviszonyban a szolgáltatást kérő személyek (71,9%) – akárcsak a félévvel korábbi adatokat vizsgálva – legalacsonyabb arányban pedig Csongrád megyében (34,0%).

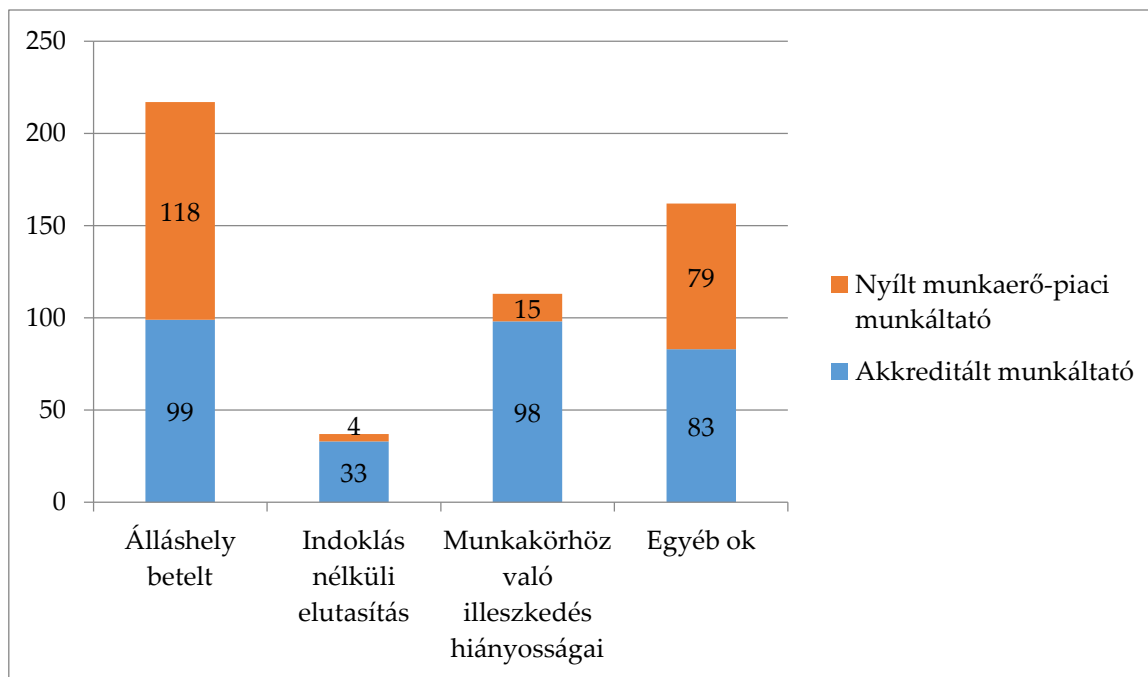
## 4. A foglalkozási rehabilitációs célú munkaközvetítéssel kapcsolatos adatok

A következő két ábrán a Közvetítő lapon/Állás-ajánlattételi lapon a foglalkoztatók által megjelölt indokok kerültek megjelenítésére, amelyek alapján sikertelen lett a megváltozott munkaképességű személyek közvetítése.



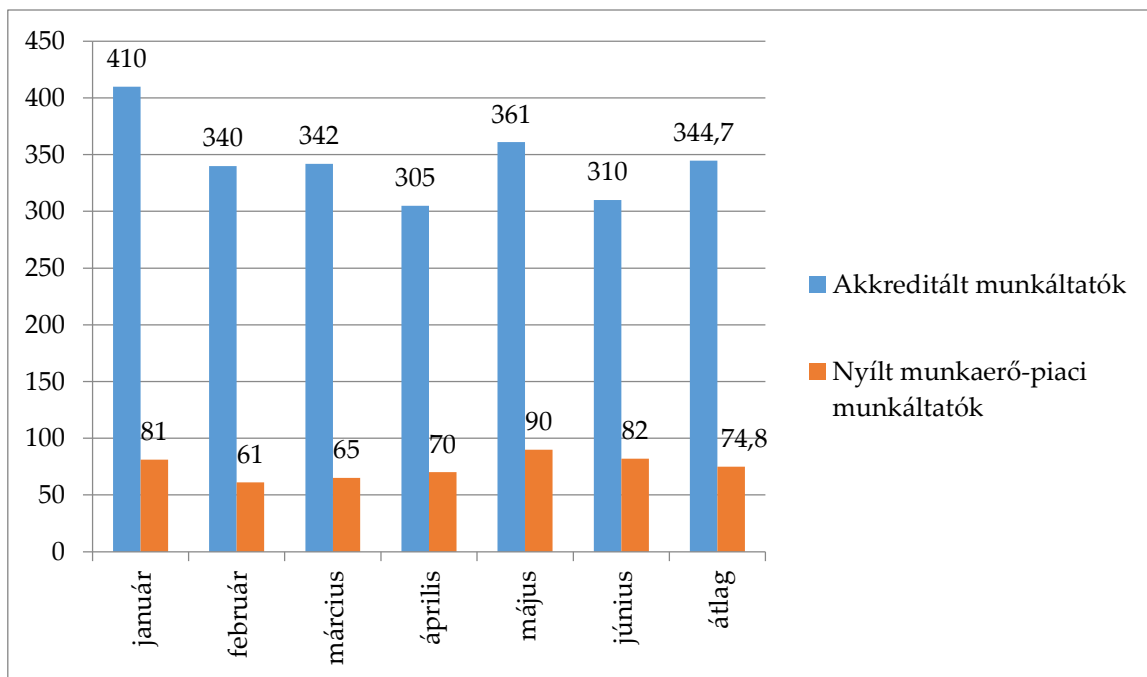
17. ábra: Sikertelen közvetítések ügyfél oldalról megjelenő okainak megoszlása (2019. első félév)

A statisztikai adatok azt mutatják, hogy a legnagyobb arányban az „Egyéb ok” kategória (60,9%) került megjelölésre, ezt az opciót a foglalkozási rehabilitációs ügyintézők a statisztikai adattáblában akkor választották, amikor a Közvetítő lapon/Állás-ajánlattételi lapon lévő elutasítási okot a statisztikai adattábla más oszlopába nem lehetett kategorizálni. A munkáltatók körében gyakori volt az „Egészségügyi alkalmatlanság” (27,9%) mint elutasítási ok, amely az akkreditált és a nyílt munkaerő-piaci munkáltatók esetében is hasonló arányban jelent meg.



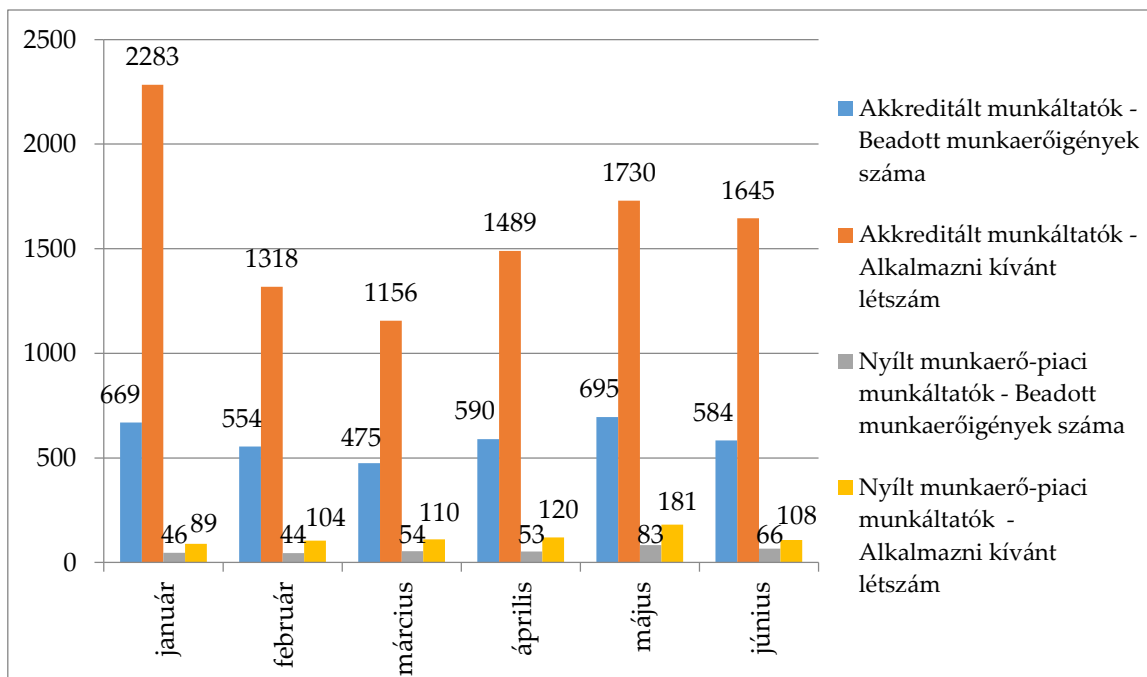
18. ábra: Sikertelen közvetítések munkáltatói oldalról megjelenő okainak megoszlása (2019. első félév)

A statisztikai adatok azt mutatják, hogy a legnagyobb arányban az „Álláshely betelt” kategória (41%) került megjelölésre, ezt követte az „Egyéb ok” (30,6%) kategória. Kiemelendő, hogy míg az akkreditált munkáltatók esetében 31,3%-ban jelölték meg a „Munkakörhöz való illeszkedés hiányosságai” kategóriát elutasítási okként, addig a nyílt munkaerő-piaci munkáltatók esetében ez csupán 6,9% volt. Továbbá érdekes adat, hogy elenyésző volt az „Indoklás nélküli elutasítás” a nyílt munkaerő-piaci munkáltatók részéről.



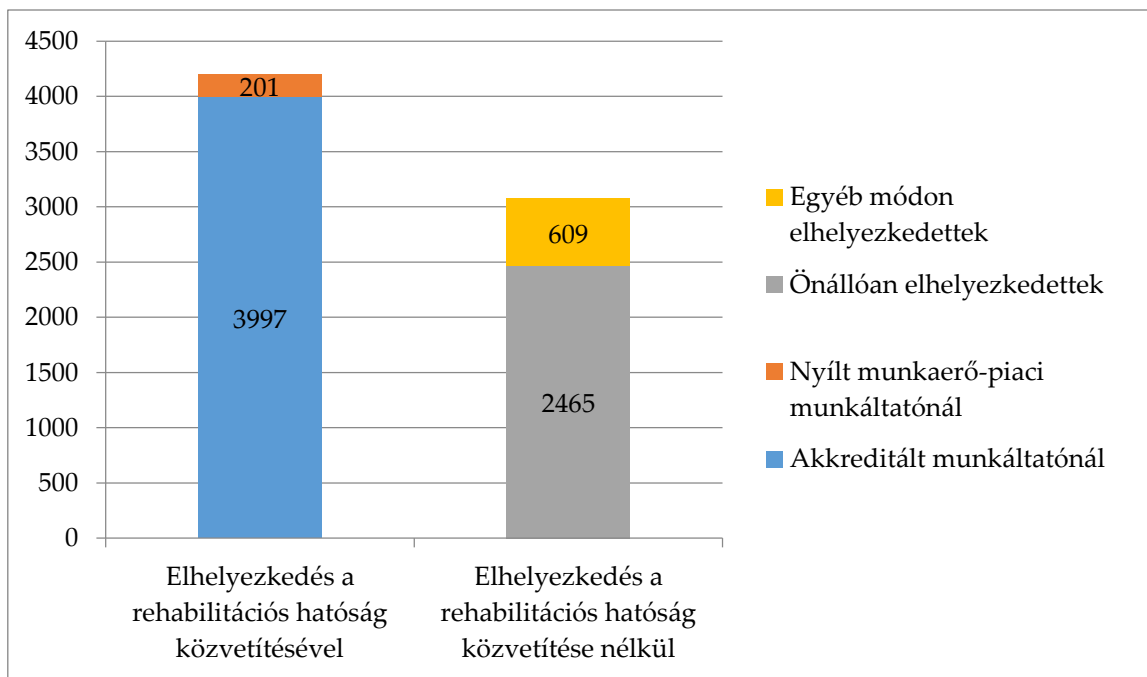
19. ábra: Nyilvántartott munkaadók számának alakulása (2019. első félév)

Az adatok alapján látható, hogy nem történt jelentős változás a nyilvántartott munkáltatók számát illetően 2019. első félévében. **Átlagosan közel ötször annyi akkreditált munkáltatót tartottak nyilván, mint a nyílt munkaerő-piaci munkáltatót.**



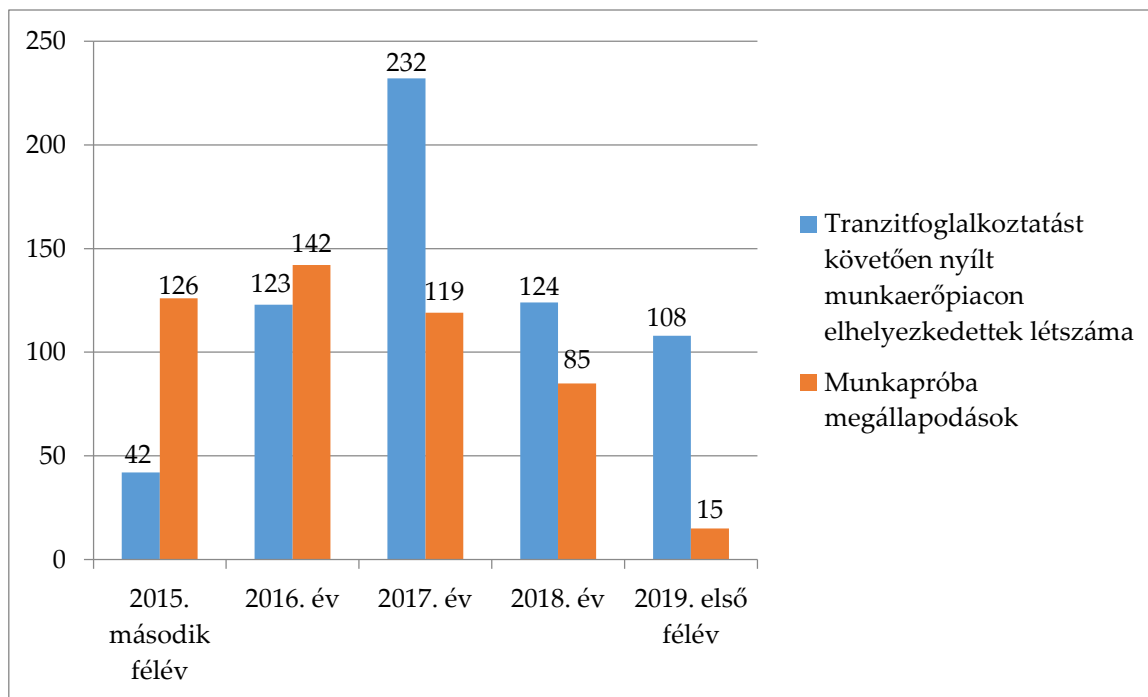
20. ábra: Akkreditált és nyílt munkaerő-piaci munkáltatók által beadott munkaerőigények számának és az alkalmazni kívánt létszámnak az alakulása (2019. első félév)

A beadott munkaerőigények száma (10,7-szer) valamint az alkalmazni kívánt létszám (14,3-szor) is többszöröse az akkreditált munkáltatók esetében, mint a nyílt munkaerő-piaci munkáltatóknál.



21. ábra: Elhelyezkedés a rehabilitációs hatóság közvetítésével és a rehabilitációs hatóság közvetítése nélkül (2019. első félév)

**A rehabilitációs hatóság közvetítésével történő elhelyezések (4.198) több, mint 95%-a akkreditált munkáltatónál történt 2019. első félévében. A rehabilitációs hatóság közvetítése nélkül történt elhelyezések (3.118) közül az önállóan elhelyezkedettek (Alkalmazottként: 2.465 fő; Önfoglalkoztatottként: 44 fő) voltak jelentős többségben.**



22. ábra: Tranzitfoglalkoztatást követően nyílt munkaerőpiacon elhelyezkedettek létszáma és munkapróba megállapodások alakulása (2015. második félév – 2019. első félév)

A **tranzitfoglalkoztatás** célja a magasabb – nyílt-munkaerőpiaci – foglalkoztatási formába való átvezetés, ezáltal a sikeres foglalkozási rehabilitáció megvalósítása, a **munkapróba** intézménye<sup>6</sup> pedig ezt hivatott elősegíteni. Az ábrából megállapítható, hogy mindkét **intézmény felülvizsgálata indokolt**, tekintettel az alacsony éves számokra növekvő tendencia nélkül.

<sup>6</sup> a tranzitfoglalkoztatásban részt vevő megváltozott munkaképességű munkavállaló munkatapasztalat és munkagyakorlat szerzése céljából legfeljebb 4 hónapig tartó munkaszerződéstől eltérő, nyílt munkaerő-piaci foglalkoztatása

## 5. Fontosabb megállapítások

A rehabilitáció ellátásban részesülő megváltozott munkaképességű személyek száma három év alatt közel a felére csökkent, a szolgáltatást kérő személyek számának növekedése pedig több mint fél éve stagnál, így **a rehabilitációs hatósággal együttműködők létszáma egyértelműen csökkenő tendenciát mutat.**

Ugyanakkor a rehabilitációs hatósággal **együttműködő személyek összetétele jelentősen megváltozott**, a rehabilitációs ellátásban részesülő személyek aránya folyamatosan csökken, így a fennmaradó **ügyfélkör fejlesztése, sikeres elhelyezése több erőforrást igényel.**

A kedvező munkaerő-piaci helyzet ellenére az utóbbi egy évben az együttműködők foglalkoztatottságában nem mutatkozott komoly növekedés, **az alacsonyabb foglalkoztathatósági szinten lévő személyek számára a foglalkozási rehabilitációs szolgáltatások bővítése valamint azok elérhetőségének fejlesztése a foglalkoztatottság emelkedését eredményezheti.**

Mindezekon túl a munkaerő-kereslet kielégítése érdekében fontos lenne **az inaktív megváltozott munkaképességű személyek feltárása, együttműködésre ösztönzése, bevonása a foglalkozási rehabilitáció rendszerébe.**

A jelen szabályozási környezetben azonban **a foglalkozási rehabilitációs ügyintézők magas és egyenetlen leterheltsége mellett a megfelelő mennyiségű és minőségű munkáltatói kapcsolattartás és a szolgáltatásnyújtási tevékenység nem várható el reálisan.** A foglalkozási rehabilitációs ügyintézőknek elsősorban a hatósági jellegű, adminisztratív feladatokra, valamint jellemzően az akkreditált munkáltatók munkaerő-igényeinek kielégítésére irányuló foglalkozási rehabilitációs célú munkaközvetítési tevékenységre és foglalkozási rehabilitációs információ nyújtására van csupán kapacitása.

Mindezek következtében **a foglalkozási rehabilitációs ügyintézői tevékenység letisztítása, átalakítása szükséges,** továbbá az ügyfelek rehabilitációs ügyintézéshez való hozzáférése is fejlesztésre szorul, tekintettel arra, hogy országos szinten eltérő az egy ügyintézőre eső együttműködő személyek száma, egyenetlen az ügyfélfogadási helyszínek területi eloszlása, valamint az együttműködő személyek rendelkezésére álló heti ügyfélfogadás időtartama is.