

# VÁRAKOZÓK JELENTÉSE ELEMZÉS

2017. 06. 01. ÁLLAPOT SZERINT

## Várakozás jellemzői

### 1. táblázat – Várakozók ellátási forma/típus/altípus szerinti megoszlása 2017. június 1-én

Színkód 1: narancs = szakosított ellátások, zöld = alapellátások

Színkód 2: világoskék = nagyszámú várakozó összes várakozóban (cc. >= 500), lila = nagyszámú várakozó 100 férőhelyre számítva (cc. >= 30)

Ellátási forma és típus	ellátás altípus	várakozók száma (fő)	megoszlás összes várakozóban (%)	100 ellátottra jutó várakozók száma (fő)
<b>Ápolást, gondozást nyújtó intézményi ellátás</b>	Fogyatékos személyek otthona	1484	4,0%	11,3
	Hajléktalanok otthona	204	0,6%	45,7
	Idősek otthona	22 672	61,5%	42,0
	Pszichiátriai betegek otthona	2648	7,2%	32,1
	Szenvedélybetegek otthona	354	1,0%	26,1
<b>Átmeneti elhelyezést nyújtó intézményi ellátás</b>	Fogyatékos személyek gondozóháza	71	0,2%	23,6
	Hajléktalan személyek átmeneti szállása	798	2,2%	14,4
	Időskorúak gondozóháza	2167	5,9%	68,4
	Pszichiátriai betegek átmeneti otthona	68	0,2%	67,3
	Szenvedélybetegek átmeneti otthona	3	0,0%	2,2
<b>Lakóotthoni ellátás</b>	Fogyatékos személyek ápoló-gondozó célú lakóotthona	240	0,7%	19,8
	Fogyatékos személyek rehabilitációs célú lakóotthona	43	0,1%	11,2
	Pszichiátriai betegek rehabilitációs célú lakóotthona	12	0,0%	5,7
	Szenvedélybetegek rehabilitációs célú lakóotthona	3	0,0%	3,4
<b>Rehabilitációs intézményi ellátás</b>	Fogyatékos személyek rehabilitációs intézménye	97	0,3%	12,1
	Hajléktalan személyek rehabilitációs intézménye	57	0,2%	23,2
	Pszichiátriai betegek rehabilitációs intézménye	21	0,1%	16,4
	Szenvedélybetegek rehabilitációs intézménye	39	0,1%	7,0
<b>Támogatott lakhatás</b>	Támogatott lakhatás fogyatékos személyek részére	383	1,0%	38,4
	Támogatott lakhatás pszichiátriai betegek részére	124	0,3%	32,4
	Támogatott lakhatás szenvedélybetegek részére	20	0,1%	8,6
<b>Házi segítségnyújtás</b>	Házi segítségnyújtás	1081	2,9%	1,1

<b>Jelzőrendszeres házi segítségny.</b>	Jelzőrendszeres házi segítségnyújtás	662	1,8%	2,3
<b>Közösségi ellátások</b>	Pszichiátriai betegek részére nyújtott közösségi alapellátás	65	0,2%	1,5
	Szenvedélybetegek részére nyújtott közösségi alapellátás	127	0,3%	3,0
<b>Nappali ellátás</b>	Fogyatékos személyek nappali ellátása	317	0,9%	3,9
	Időskorúak nappali ellátása	481	1,3%	1,2
	Pszichiátriai betegek nappali ellátása	44	0,1%	1,2
	Szenvedélybetegek nappali ellátása	75	0,2%	2,1
<b>Szociális étkeztetés</b>	Szociális étkeztetés	1101	3,0%	0,6
<b>Támogató szolgáltatás</b>	Támogató szolgáltatás	1194	3,2%	15,9
<b>Fejlesztő foglalkoztatás</b>	Fejlesztő foglalkoztatás	236	0,6%	2,2
<b>Összesen</b>			<b>100,0%</b>	

Az elmúlt hónaphoz képest a várakozói számok kisebb heterogenitást mutatnak, amely leginkább annak köszönhető, hogy a jelentések száma e hónapban elmaradt a szokásostól (lásd később). Jelentősebb változást, amely nem a jelentések elmaradásának számlájára írható, csak a szociális étkeztetésben és a támogató szolgáltatásban láthatunk. A korábbi hónapokban nem volt példa arra, hogy ezer fölé kússzanak e két területen a várakozói létszámok. Ugyanakkor nem tudjuk, hogy e szolgáltatások esetén milyen tényezők mozdították el a létszámokat az eddig megszokott, legfeljebb néhány százfős értékekről. A jelenség azért is figyelemre méltó, mert emelkedést érzékelünk e szolgáltatások esetén már az elmúlt hónapban is, amikor a korábbi egy-két száz fős értékekről 700 fölé ugrott mindkét esetben a várakozók száma. Okát azonban egyelőre nem ismerjük.

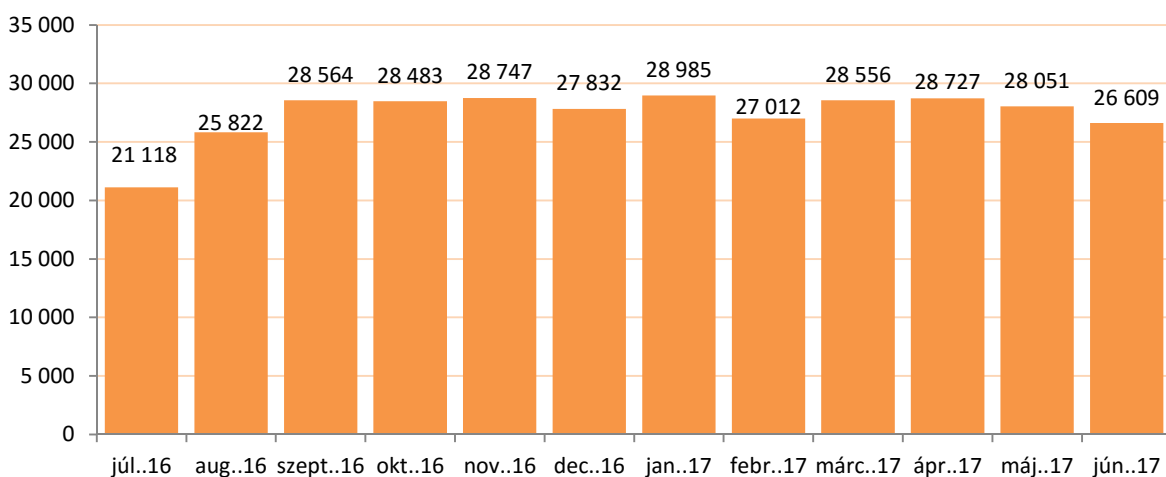
Ha 100 jelenlegi ellátottra vizsgáljuk a várakozók számát, szintén inkább az állandóság figyelhető meg, legfeljebb kismértékű mozgás érzékelhető a szolgáltatások korábban ismert értékei alapján. Kivéve a támogató szolgáltatást, amelynél a nagy várakozói számokkal jelentősen nőtt a 100 főre jutó várakozók száma is. Míg a korábbi hónapokban gyakran az egy százalékot sem érte el, addig a vizsgált időszakban 15,9%-ot tett ki a várakozók aránya a jelenleg ellátott kliensekhez képest.

**2. táblázat – Taj-azonosítóval és Taj nélkül regisztrált várakozók számának alakulása 2017. január – 2017. június**

Várakozót jelentők	2017. jan. fő	2017. febr. fő	2017. márc. fő	2017. ápr. fő	2017. máj. fő	2017. jún. fő
Taj-azonosítóval	36 426	33 507	34 773	36 818	35 555	32 355
Taj-azonosító nélkül	831	955	934	716	696	721
Összes várakozó <sup>1</sup> (Taj ismétlődésekkel)	37 257	34 462	35 707	37 534	36 251	33 076
Tényleges várakozók (Taj ismétlődések nélkül) <sup>2</sup>	28 985	27 012	28 556	28 727	28 051	26 609

Összességében megállapítható, hogy a vizsgált hónapban visszaesett a várakozók száma. A beadott várakozó igények együttes értékei több mint háromezres hanyatlást produkáltak e hónapban, a tényleges (vagyis a személysoros) várakozói létszám is másfél ezres visszaesérről tanúskodik. Mindez vélhetően a pünkösdi hosszú hétvége számlájára írható. A háromnapos munkaszüneti időszakban a szolgáltatások egy része nem üzemelt, más szolgáltatók sokan csak minimális létszámmal működtek, így a jelentéstétel (amelyre csupán a hónap elsejétől ötödike éjfélig van lehetőség) a szokásosnál több helyen maradhatott el.

**1. ábra – Tényleges várakozók számának alakulása (2016. július – 2017. június – fő)**



Ha hosszú idősorosan vizsgáljuk a tényleges várakozók számát, látható, hogy idén márciustól lassan esik vissza azoknak a száma, akik valamilyen szociális ellátásra adtak be ellátási igényt. Azonban mindez nem a várakozói igények visszaesését mutatja, hanem a jelentések visszaesésével magyarázható.

<sup>1</sup> Összes várakozó alatt mindazokat értjük, akik Taj-azonosítóval vagy Taj nélkül lettek regisztrálva a jelentési rendszerben adott időpontban. Ebben az esetben figyelembe vesszük, hogy egy várakozó több helyre adott be igényt, ennek megfelelően több helyre számoljuk be, lévén több helyen jelentkezik, mint várakozó.

<sup>2</sup> Tényleges várakozók – Taj-azonosítóval vagy e nélkül rögzített várakozók, de egyszer számolva, figyelmen kívül hagyva, hogy az illető hány helyre adott be igényt. A Taj-azonosítóval nem rendelkezők esetén a többszörös igényléseket nem tudjuk figyelembe venni, mivel egyedi azonosító híján ezt nem ismerjük.

### 3. táblázat – Jelentések összesített jellemzői (2017. január – 2017. június)

Jelentések típusai szolgáltatók szerint	2017. jan. db	2017. febr. db.	2017. márc. db.	2017. ápr. db.	2017. máj. db.	2017. jún. db.
Taj-t vagy e nélkülít jelentett	1488	1356	1428	1616	1626	1298
nincs várakozót jelentett	4386	3924	4125	4381	4233	3778
nem jelentett	1737	2414	2156	2137	2046	2839
<b>összes szolgáltató<sup>3</sup></b>	<b>7611</b>	<b>7694</b>	<b>7709</b>	<b>7871</b>	<b>7925</b>	<b>7915</b>
<b>jelentő szolgáltatók</b>	<b>5874</b>	<b>5280</b>	<b>5553</b>	<b>5997</b>	<b>5859</b>	<b>5076</b>
<b>jelentők aránya</b>	<b>77,2%</b>	<b>68,6%</b>	<b>72,0%</b>	<b>76,2%</b>	<b>73,9%</b>	<b>64,1%</b>

A vizsgált időszakban csökkent a jelentők száma és aránya, e hónapban a jelentésre kötelezettek mindössze 64,1%-a tette meg adatszolgáltatását időre, ami közel 10 százalékpontos visszaesés az elmúlt hónaphoz képest, és 16 százalékpontos visszaesés az eddigi legmagasabb mért értékhez képest (2016 októberében 80,1% jelentett). A jelentők arányát részben befolyásolja, hogy a szolgáltatók száma január óta jelentősen nőtt, azonban ez is csak kisebb részben magyarázza az érték alacsony voltát, az elmúlt hónapokhoz képest alacsony értékért főleg a nem jelentők magas száma felel, amely kiugróan magas lett ebben a hónapban.

### Ellátásba jutás esélye beadott igények száma szerint

E hónapban azt vizsgáltuk meg az alapadatok mellett, hogy milyen összefüggés mutatkozik a beadott igények száma és a bekerülési esélyek között. Korábbi tanulmányainkban több helyen is kitértünk rá, hogy egy érintett akár 5-14 helyre is bead ellátási igényt, a két-három helyre benyújtott szolgáltatási igények pedig relatíve gyakorinak számítanak. A kérdés: milyen hatással van a bekerülési esélyekre, ha valaki több helyre ad be igényt? A 4. táblázat azoknak az adatait tartalmazza, akik 2016 szeptemberében várakozólistára kerültek és 2017 májusáig valamilyen ellátásban megállapodáshoz jutottak.

### 4. táblázat – Várakozási és bekerülési értékek 2016. szeptember – 2017. május

Beadott igények száma	megállapodások száma 2017. májusig	várakozási ráta (összes igénylésre) <sup>4</sup>	bekerülőkre számított ráta <sup>5</sup>	bekerülési/várakozási arányszám
1	10 346	81,8%	77,5%	94,8
2	1925	12,3%	14,4%	117,0
3	677	4,4%	5,1%	116,4
4	321	1,2%	2,4%	208,5
5	40	0,2%	0,3%	130,3
5+	38	0,2%	0,3%	188,6
<b>Összesen</b>	<b>13 347</b>	<b>100,0%</b>	<b>100,0%</b>	

<sup>3</sup> A szociális szakosított és alapellátásban szolgáltatást nyújtók, kivéve falugondnoki és tanyagondnoki szolgáltatás, népkonyha, szenvedélybetegek alacsonyküszöbű ellátása, utcai szociális munka. Lásd 1993. évi III. törvény 20. § (5) pontja.

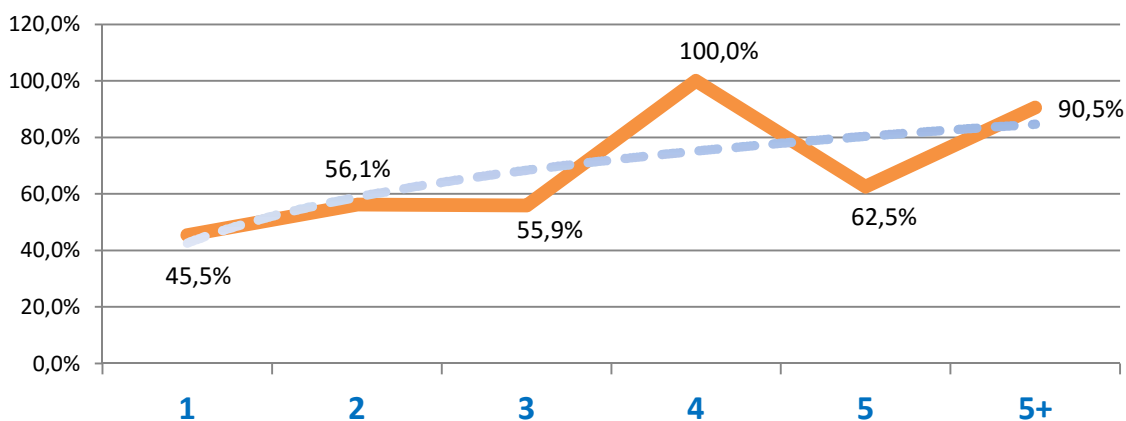
<sup>4</sup> 2016. szeptember 1-én ismert összes igénylésen belüli megoszlás.

<sup>5</sup> 2017. május 10-ig megkötött megállapodásokon belüli megoszlás.

2017. május közepéig 13 347 fővel kötött megállapodás a 2016 szeptemberi várakozói lista alapján.<sup>6</sup> A megkötött megállapodások 77,5%-a olyan várakozói igény alapján jött létre, amelyet csak egy helyre adtak be, 14,4%-a két helyre, 5,1%-a három helyre beadott igénylések alapján realizálódott, és így tovább. Hogy ezeket az értékeket jobban megértsük, érdemes megnézni, hogy az összes várakozó között milyen arányban fordultak elő az előző évben egyszeres, kétszeres, háromszoros stb. igénylések. Ezek alapján jól látszik, hogy bár a megállapodások 77,5%-a egyszeres igény alapján kötött meg, mindez alacsonyabb érték, mint a 2016-os, összes várakozó között számított ráta, amely 81,8% volt. Így az egy szolgáltatásra benyújtott igények rosszabb határfokkal realizálódtak (100 alatti arányszám) mint a két, három, vagy akár több helyre benyújtott igénylések (ahol az arányszámok rendre 100, sőt akár 200 felettiek).

Még tisztábbá teszi a képet, ha azt vizsgáljuk, hogy a 2016-os igénylők esetén, akik végül bejutottak valamilyen szolgáltatásba, milyen eséllyel jutottak be az elmúlt 10 hónapban aszerint, hogy hány helyre adtak be igényt.

## 2. ábra – Bekerülési értékek beadott várakozási igények száma szerint



Míg az egy helyre igényt benyújtóknak csak a 45,5%-a jutott be 10 hónap alatt valamilyen ellátásba, addig a két- vagy többszörös igénylések potenciáljai 56-90%-os eséllyel<sup>7</sup> jutottak megállapodáshoz ugyanez idő alatt. Vagyis a beadott igények számának növekedésével lineárisan nő a bejutás esélye is (ahogy kiinduló hipotézisünk alapján vártuk is).

Természetesen mindez nem azt jelenti, hogy determinisztikus összefüggés van a beadott várakozói igények száma és a bejutás esélye között, és a biztos bejutáshoz elég, ha valaki növeli a beadott igényeinek a számát. A szociális ellátórendszer ugyanis – ellentétben az egészségügyi ellátórendszerrel – nem csupán az ellátási igények számától függően nyújt szolgáltatást a különböző ellátásokban. Szinte minden ellátás esetén a Szolgáltatói Nyilvántartásba bejegyzett engedélyezett férőhelyszámok, létszámkeretek, feladatmutatók szabályozzák a bejutandók (lehetséges bejutók) számát, ami korlátokat állít az ellátást igénylők és a szolgáltatók elé. Azt is figyelembe kell venni, hogy az itt számolt értékek csak a már megállapodáshoz jutók esetében igazak, akik pedig adott időpontban nem teszik ki az összes, vizsgálatba bevont igénylő felét sem.

<sup>6</sup> Ez több mint 4000-rel magasabb, mint a korábban vizsgált április 1-ei érték, ami arra utal, hogy a bekerülési értékek heterogenitása magas, könnyen lehet, hogy míg egyik hónapban csupán 2-3 ezer fő jut ellátáshoz a várólistákról, addig a másik hónapban a bekerülési lehetőségek jobbak. Így 10 hónap alatt a 2016 szeptemberében várakozók 48%-a jutott valamilyen ellátáshoz mostanáig.

<sup>7</sup> A 100%-os értéket kiugró értéként kezeljük kutatói döntés alapján.

## Összefoglalás

1. E hónapban jelentősen csökkent a jelentők száma és aránya, ami nagyban befolyásolta a várakozói értékeket. Jó alapunk van feltételezni, hogy a jelentések elmaradása annak köszönhető nagyrészt, hogy a jelentés megtételének ideje a szokásostól több napból álló ünnepi időszakra esett (sok szolgáltatás például nem is működött a hosszú hétvégén).
2. A várakozói értékek arányszámai – az első pontban említettek ellenére – csak kis heterogenitást mutattak, azt jelezve ezzel, hogy az alapvető tendenciák a szolgáltatásokban nem változtak.
3. Mindössze két szolgáltatás mutatott eltérő képet az eddig megszokottól (szociális étkeztetés és támogató szolgáltatás), amelyek esetén relatíve jelentős várakozói létszámnövekedést regisztráltunk.
4. Hipotézisünk igazolódott, miszerint összefüggés van a beadott szolgáltatási igények száma és a bejutás esélye között. Minél több igényt adott be valaki, annál valószínűbb, hogy záros határidőn belül bejut egyik vagy másik szolgáltatásba. Ugyanakkor a bejutás – természetesen – számos egyéb tényezőtől is függ.