

SZOCIÁLIS ÁGAZATI PORTÁL

TÁMOGATÓ SZOLGÁLTATÁSOK 2015-2016. ÉVI VÁLTOZÁSOK

A támogató szolgáltatás a fogyatékossgal élő személyeket segítő, személyes gondoskodást nyújtó szociális alapszolgáltatás. A szociális igazgatásról és szociális ellátásokról szóló 1993. évi III. törvény 65/C. § (1) bekezdése megfogalmazásában „*a támogató szolgáltatás célja a fogyatékos személyek lakóköznyezetben történő ellátása, elsősorban a lakáson kívüli közszolgáltatások elérésének segítése, valamint életvitelük önállóságának megőrzése mellett a lakáson belüli speciális segítségnyújtás biztosítása révén*”.

A szolgáltatás 2003-2008. között normatív támogatásban részesült, 2009 és 2015 között pedig pályázati úton finanszírozott szociális szolgáltatásként működött. 2016-tól a szolgáltatás működését ismételten a költségvetési törvény közvetlen rendelkezései alapozzák meg.

SZOLGÁLTATOK SZÁMA , KAPACITÁSA 2015-BEN

2015 elején **268** támogató szolgálat működött a pályázati finanszírozás keretein belül. Az év eleji szerződéskötéskor, a bizottsági javaslat kikérését követő államtitkári döntésben **2.900.604.500 Ft** állami támogatás került felosztásra. A támogatási összeg 27,72%-át működési alaptámogatásként, 72,28%-át pedig feladatmutatóhoz kapcsolódóan, teljesítmény-támogatásként kapták meg a fenntartók.

2015. évben a működési alaptámogatás összege 3.000.000 Ft szolgálatonként, a teljesítmény-támogatás összege személyi segítségnél 2.000 Ft, személyszállításnál 1500 Ft feladategységenként.

A befogadott feladatmutató összesen **1.221.281** feladategység volt, ebből személyi segítségre 529.366 (43,35%), személyszállításra 691.915 (56,65%) feladategység volt felhasználható.

Támogatás	2015.
Alaptámogatás	804.000.000 Ft
Működési teljesítménytámogatás, ezen belül	2.096.604.500 Ft
<i>Személyszállítás</i>	<i>1.037.872.500 Ft</i>
<i>Személyi segítség</i>	<i>1.058.732.000 Ft</i>
Összesen	2.900.604.500. Ft

ÉVKÖZI FELADATMUTATÓ MÓDOSÍTÁS 2015-BEN

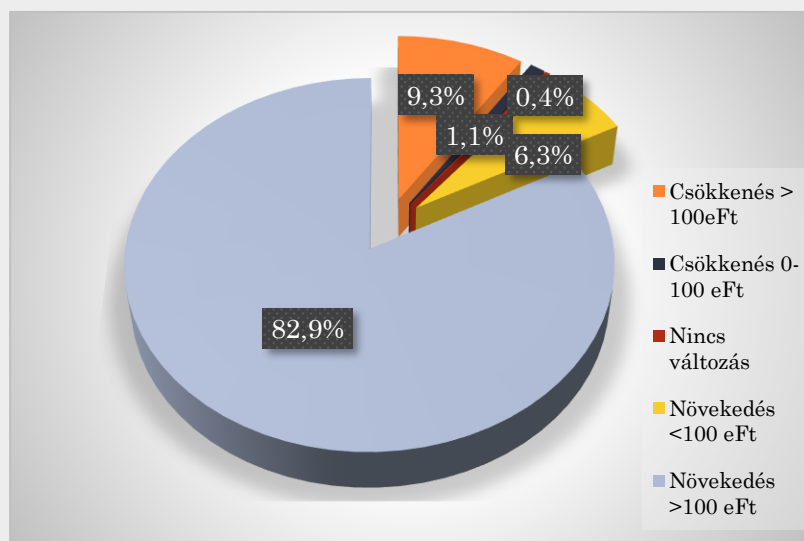
A jogszabályi rendelkezésnek megfelelően a fenntartók 2015. évben is kérhették a feladatmutató évközi módosítását. Személyi segítségre 126.406, szállító szolgáltatásra 275.255 feladategység igényt nyújtott be 197 fenntartó, az összes feladatmutató emelési igény értéke elérte a 665.694.500 Ft-ot. Csökkentési igényt 1 fenntartó nyújtott be 1.156.000 Ft értékben.

SZOCIÁLIS ÁGAZATI PORTÁL

A rendelkezésre álló keretösszegeből a bizottság két körben 123 fenntartót javasol támogatásra, 1 fenntartó esetében pedig javasolta a kért csökkentési igény elfogadását. A támogató szolgáltatásra összesen **27.195** feladatmutató került felosztásra **44.950.000 Ft** értékben.

FINANSZÍROZÁS ÁTALAKÍTÁSA

A Magyarország központi költségvetéséről szóló 2015. évi C. törvény rendelkezése alapján a 2016. január 1-jétől a területi lefedettséget figyelembe vevő finanszírozási rendszerbe – a rendelkezésre álló kapacitástól függetlenül – törvény erejénél fogva befogadottnak minősül az a támogató szolgáltatás, valamint a hozzájuk tartozó feladatmutató, amely után a fenntartó 2015. október 1-jén hatályos finanszírozási szerződés alapján támogatásra jogosult. A pályázati rendszerből 268 szerződéssel rendelkező szolgáltatás lépett át az új finanszírozási rendszerbe, **1.247.987** feladategység feladatmutatóval. Ez **3.050.376.600 Ft** támogatási összeget jelent, ami **105.978.100 Ft** összeggel haladja meg a 2015. év októberi, és **149.772.100 Ft** összeggel a 2015. év januári értéket.



A szolgáltatások támogatása a két rendszer közötti átmenettel valamelyest változott. A 2015. október 1. és 2016. január 1. szerinti állapotokat összehasonlítva a szolgáltatók 89,2%-nál az új rendszerre való áttérés forrásnövekedést eredményezett, ezen belül 82,9%-nál a növekedés meghaladta a 100.000 Ft-ot. 1 szolgáltató esetében nem volt összegszerű változás, 28 szolgálatnál (10,4%) forráscsökkenés tapasztalható az október 1-i állapothoz képest.

A 2015. január 1. 2016. január 1. között végezve az összehasonlítást a forráscsökkenéssel érintett szolgáltatások száma jóval alacsonyabb, mindösszesen 18 (6,7%), ebből egy szolgáltató az év közben kért feladatmutató-csökkenés miatt részeseül 2016-ban kisebb támogatásban. A két adat eltérését a 2015. évi évközi feladatmutató-emelés okozza, mely 11 szolgáltató esetében teljesen kompenzálta (és meg is haladta), további 5 szolgálatnál pedig részlegesen kompenzálta a finanszírozás változásából eredő csökkenést.

2016-tól a teljesítménytámogatás összege egységessé válik, így a korábbi eltérések megszűnnek, a 2015. és 2016. év közötti változást pedig jelentős részben az határozza meg, mekkora aránnyal volt jelen a befogadott feladatmutatóban a személyi segítség és a személyszállítás.

SZOCIÁLIS ÁGAZATI PORTÁL

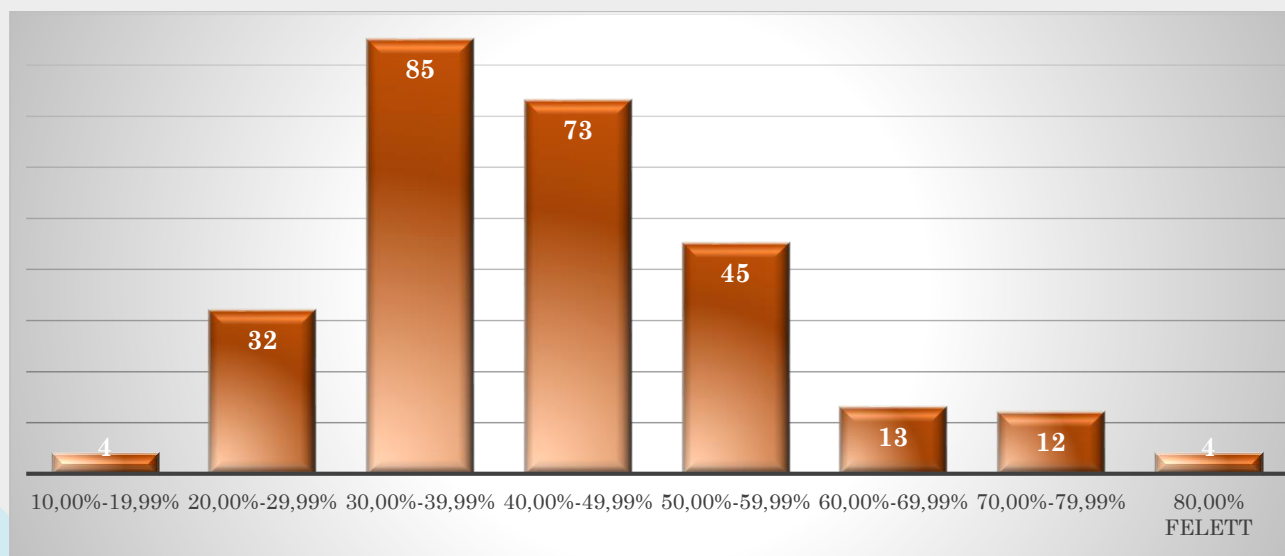
Azon szolgálatok, ahol a befogadott személyi segítség aránya 60% alatt voltak, azonos feladatmutatóval több forráshoz jutnak, 60%-os arány felett pedig a fajlagos támogatás csökkenése miatt forráscsökkenés következik be. A 2015. október 1. és 2016. január 1. vonatkozásában forráscsökkenést, illetve stagnálást mutató szolgáltatások kivétel nélkül ezzel a jellemzővel írhatók le.

TELJESÍTMÉNYTÁMOGATÁS FAJLAGOS ÖSSZEGÉNEK VÁLTOZÁSA A SZEMÉLYI SEGÍTÉS ARÁNYÁBAN, 2013-2015 KÖZÖTT



A 2015. október 1-i állapot szerint az átlagos teljesítménytámogatás 1.715 Ft/feladategység volt, ez az érték 2016-tól 1.800 Ft/feladategység, ami 5%-os emelkedésnek felel meg. A személyi segítség arányát illetően az országos átlag 43% volt, a szolgálatok 59%-a a 30-50% közötti tartományban működött. A 2015. októberi állapot szerint az alábbi eloszlás jellemezte a szolgáltatásokat.

TÁMOGATÓ SZOLGÁLTATÁSOK ELOSZLÁSA BEFOGADOTT SZEMÉLYI SEGÍTÉS ARÁNYA SZERINT, 2015. OKTÓBER



SZOCIÁLIS ÁGAZATI PORTÁL

KAPACITÁS BEFOGADÁS 2016-BAN

Az 1993. évi III. tv. 58/A. § (2g) bekezdése alapján a támogató szolgáltatás esetén befogadásra első sorban a szociál- és nyugdíjpolitikáért felelős miniszter által meghatározott és közleményben közzétett kapacitások alapján kerülhet sor. Az Emberi Erőforrások Minisztériuma által 2016. január 19-én megjelentetett közlemény alapján a támogató szolgáltatások kapacitásának bővítésére 8 megyében és a fővárosban **189.790** feladategység érhető el **341.622.000 Ft** értékben.

Az intézkedés az év elején mért szolgáltatói kapacitást 15,20%-kal növeli, első sorban azokon a területeken, ahol a potenciális ellátottakra eső szolgáltatási kapacitás elmarad az országos átlagtól.

